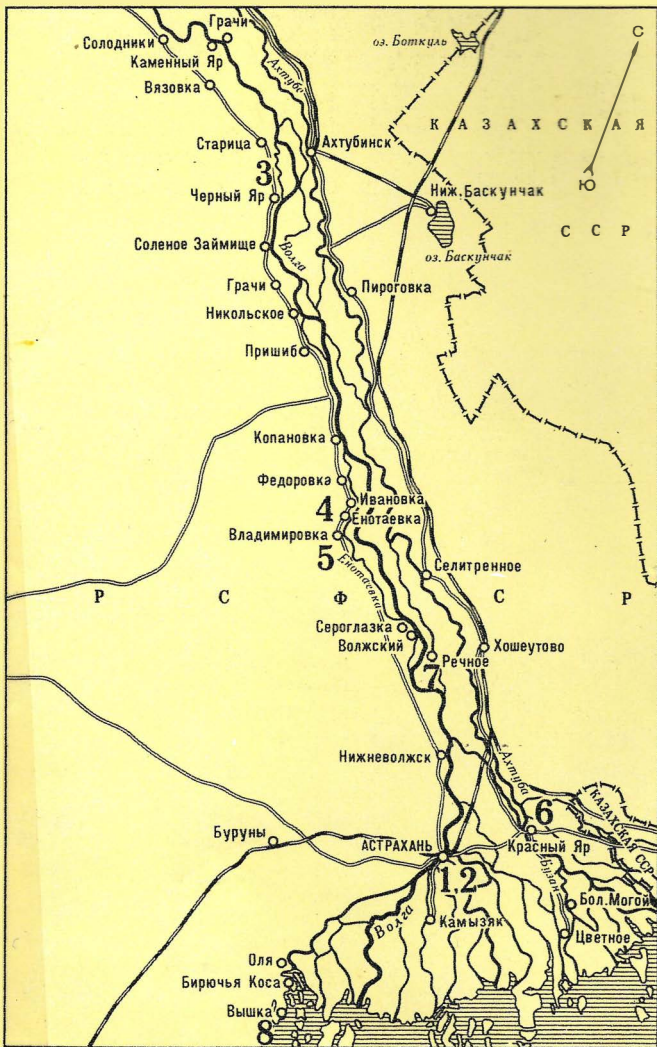


АСТРАХАНЬ И ЕЕ ОКРЕСТНОСТИ







1. Астрахань.
Башня
Красные ворота кремля.
XVI в.

2. Астрахань.
Памятник И. Н. Ульянову
1973 г.



3. Черный Яр.
Церковь Петра и Павла.
Конец XVII—XVIII в.

4. Енотаевка.
Фрагмент здания бывш.
Присутственных мест.
1820-е гг.



5. Владимировка.
Церковь.
Вторая половина XIX в.

6. Красный Яр.
Фрагмент жилого дома.
XIX в.



7. Речное. Хурул.
1820-е гг.

8. Вышка.
Маяк у Четырех Бугров.
70-е гг. XIX в.

АСТРАХАНЬ И ЕЕ ОКРЕСТНОСТИ

В. П. НИКИТИН

МОСКВА
«ИСКУССТВО»
1982

ББК 85.113(2)1
Н 62

Издание второе

Н $\frac{4901000000-025}{025(01)-82}$ без объявл.

© Издательство «Искусство», 1981 г.

СОДЕРЖАНИЕ

ОТ АВТОРА	7
1. О ДАВНЕМ ПРОШЛОМ КРАЯ ПЕСКОВ И ПОЛЫНИ	10
2. ГОРОД «ПОЛУДЕННОЙ РОССИИ»	16
Кремль (16). Успенский собор (20). Троицкий монастырь (27). Степан Разин в Астраханском кремле (28). Белый город (31). Башня Спасо-Преображенского монастыря (32). Демидовское подворье (33). Церковь Иоанна Златоуста (34). Ансамблевая застройка центра (36). Дома по набережным Кутума и канала (40). Подворья восточных купцов (46). Персидская мечеть (48). Татарские мечети (49). Римско-католический костел (50). О «Мадонне с цветком» Леонардо да Винчи (53).	
3. ПО АСТРАХАНИ КОНЦА XIX — НАЧАЛА XX ВЕКА	55
Модерн, неоклассицизм и поиски русского стиля — Азовско-Донской банк, Биржа, купеческие особняки, вокзал, церкви (55). Деревянная архитектура (63). Астраханское чугунное литье (70). Картинная галерея им. Б. М. Кустодиева (72). Революционная Астрахань (76).	
4. ПО ПУТИ ВЕЛИКОГО АТАМАНА. НИЖНЕВОЛЖСКИЕ ГОРОДКИ-КРЕПОСТИ	78
Струги Разина на Нижней Волге (78). Черноярская крепость (79). Разинцы в Черном Яру (83). Центральная площадь и Присутственные места (85). Петропавловская церковь (86). Нижневолжское казачество (88). Соленое Займище (89). Грачи (90). Никольское (91). Пришиб (93). Копановка (94). Енотаевка — родина И. И. Хемницера (94). Енотаевская крепость (96). Троицкий собор (97). Владимировка (100). Разинское движение и основание крепости Красный Яр (102). Присутственные места (106). Деревянные дома (106).	
5. В КАЛМЫЦКИХ СТЕПЯХ	107
Хошеутово (107). Калмыки в Астраханском крае (108). Ставка князя Тюменя (112). Хурул в Речном (112). Автор «Трех мушкетеров» в гостях у Тюменя (116).	
6. НА ХОЛМАХ СЕЛИТРЕННОГО	117
История и археология (120). Дома и улицы золотоордынской столицы (121). Архитектурный декор (124). Русские в Золотой Орде (126). Конец города Сарая-ал-Махруса (127).	

7. ДЕЛЬТА	128
Разговор с краеведом о проблемах Каспия (129). Большой Могой (132). Ильинка (132). Чуркинский монастырь (134). Разино (134). Путь к Вышке (136). Астраханский заповедник (136). Невидимый канал к морю (141). Оля (141). Бирючья Коса (143). Маяк у Четырех Бугров (146).	
ПРИМЕЧАНИЯ	148
ЛИТЕРАТУРА	150

От автора

Постижение красоты у каждого происходит по-своему. Одних она зачаровывает сразу. К другим ее понимание приходит постепенно, подчас путем целого звена ассоциаций.

Хорошо помню белые силуэты гигантских птиц в синих весенних предрассветных сумерках, медленно рассеивавшихся над Внуковским аэродромом. Помню, как, поднимаясь все выше, самолет уходил от синей темноты через утренний туман к солнечному свету. А потом внизу оказался белый город, широко распластанный у свинцовой ленты реки. Он был словно макет. А в середине — совсем игрушечный белый треугольник кремля. Потом самолет пошел на посадку, и «макет» исчез, исчез и белый треугольник, город поглотил самолет и его пассажиров, а вместе с ними и меня.

Так я впервые оказался в Астрахани. Город и его край завоевывали сознание постепенно, но властно. Все происходило незаметно. Готовили проект охранных зон памятников истории и культуры Астрахани. Затем были работы по Своду памятников архитектуры, по подготовке проектов реставрации некоторых архитектурных памятников области.

И все же приобщение к культурному наследию этой земли, к ее истории произошло не в той первой поездке и не в тех поездках, которые последовали за ней. И не в Астрахани, хотя и здесь оно подготавливалось. Произошло оно, как ни удивительно, в дождливом Ленинграде, где волею судеб оказалось огромное количество старых реликвий, раскрывающих историю застройки Астраханского края, — бесчисленные городские планы минувших ве-

ков, ветхие и совсем новые, казалось бы, ни разу не развертывавшиеся; с тонким вкусом выполненные акварельные панорамы селений, изящная графика фасадов построенных и не построенных домов... Все это лист за листом можно было смотреть в бывшем сенатском здании на набережной Невы, занятом теперь Государственным историческим архивом. Когда я выходил из архива, шел по набережной среди морозящего дождя вдоль реки, то воспоминание переносило меня вдруг к другой реке, другим бережью, в другой город, в другой край, насквозь пронизанный жгучим солнцем. Тогда-то и приходило глубинное понимание совсем неброской красоты той суровой земли — ее природы, ее архитектуры. А вместе с этим росло и желание вновь и вновь видеть сам край — эту не менее органическую, чем другие уголки, часть великой и огромной российской земли. Тогда же возникла идея книги, посвященной прошлому Астраханской земли, ее памятникам культуры.

Астраханская область вне своего центра не богата памятниками зодчества. Край заселялся оседлым населением поздно, и долгое время основная масса его жителей размещалась в самой Астрахани. Большой город на протяжении веков и вплоть до последних десятилетий оставался одиноким среди безлюдных пространств Евразийской степи, которая была слишком сурова для человека прошедших времен.

Отсюда понятна исторически сложившаяся диспропорция между обилием культурных сокровищ в самой Астрахани и числом памятников культуры на остальной территории, большинство которых относится к прошлому столетию. Впрочем, даже позднее искусство края (и, конечно, в первую очередь самой Астрахани) чрезвычайно интересно своим оригинальным отражением тех течений, которые тогда интенсивно развивались в художественной культуре центра. Совсем другая картина в местной археологической культуре. Кочевые народы, задерживаясь в благодатной пойме Волги и Ахтубы, оставляли после себя многочисленные холмы. Многие из них до сих пор еще хранят молчание.

Постараемся побывать в разных уголках края, потому что только тогда удастся понять, как многолика эта земля. В ней и обжигающий ветер пустыни, и аромат высоких шелковых трав поймы, и непроходимые заросли тростниковых «джунглей» дельты, и, наконец, тяжелые волны Волги, которая гигантской жилой пронизывает край.

Автору, как было отмечено выше, пришлось начать знакомство с Астраханским краем с его главного города. Другие же могут открывать эту землю «полуденной России», как открывали ее многие средневековые путешественники,

прибывавшие в Астрахань по Волге с севера «на полдень» — на юг.

И все же лучше, наверное, начать путь с Астрахани. Ведь именно она долгое время определяла историческую жизнь края, а особенности ее архитектуры не однажды сказывались на постройках в том или ином селении. Потом пройдем древний путь от Черного Яра вниз по Волге. Продвигаясь по нему от села к селу, узнаем, как заселялось и отстраивалось волжское правобережье, вспомним, какую службу со служила великая Волга народному вождю Степану Разину. Затем можно совершить несколько путешествий по левобережью и дельте. Закончим же наш путь по астраханской земле в самой южной точке дельты, у выхода великой реки в море.

Автор благодарен тем людям, которые помогли ему узнать и полюбить край: астраханскому писателю-краеведу А. С. Маркову, работникам областного управления культуры и сотрудникам Астраханского краеведческого музея. Особую признательность хотелось бы выразить Г. Э. Гибшману — старейшему и опытнейшему астраханскому краеведу, долгие беседы с которым обогатили автора многими ценными сведениями по истории культуры края.

1. О давнем прошлом края песков и полыни

Сто различных народов обитали в стране, в которой я нахожусь, развалины их городов покрывают степь, но имена их исчезли. Тысячи государей и славных воинов похоронены в степи, и кто их ныне знает? Кто об них слышал?.. Не осталось ни малейшего следа пути сражавшихся; пережило только то, что записал Геродот.

*Ян Потоцкий.
«Путешествие в Астрахань и
окрестные страны»*

История, память людей все же не так жестоки, как писал о них Ян Потоцкий, известный польский историк и писатель, автор знаменитой «Рукописи, найденной в Сарагоссе», путешествовавший по астраханской земле в 1797 году. Мы многое теперь знаем, о многом рассказывает и сама степь, сохранившая «развалины городов».

При упоминании границы между Европой и Азией, наверное, многим вспоминается привычная карта с желтой вертикальной полосой Уральского хребта и прямым углом Урала, тонкой линией спускающегося к ярко-синему пятну Каспия. Но история провела, пожалуй, более точную границу между этими двумя материками — границей европейских и азиатских народов оказалась Волга. Не однажды волны народов из глубины Азии перехлестывали этот могучий речной поток, шумом сражений наполняя и без того «шумную и яростную» историю Европы.

Одной из первых таких волн из-за Волги, хорошо известной историкам, были скифы. Они хлынули через Волгу на запад, в северное Причерноморье в VII веке до н. э. Несколько позднее, тесня скифские кочевья, территорию Нижней Волги заняли сарматы. Возможно, именно с сарматами связывали древние авторы легенду о стране амазонок, по их предположениям, находившейся где-то в просторах между Волгой и Доном. Ибо как раз женщины сарматских племен отличались особой воинственностью и наравне с мужчинами принимали участие в бесчисленных войнах кочевников.

Еще в IX веке до н. э. на территории северного Китая и Монголии образовалось мощное объединение тюрко-монгольских племен, называемых в китайских источниках хунну, а нам больше известных под именем гуннов. К IV веку н. э. гунны перекочевали к Уралу, и во второй половине IV века из Приуралья они двинулись на запад. С этого времени почти целое тысячелетие через Волгу по степям Восточной Европы двигались из Азии многочисленные разноязычные и разноплеменные кочевые орды. Среди них были и сармато-аланы, и угры, и хазары, и печенеги, и половцы. Именно последние оставили после себя загадочные для многих позднейших народов каменные бабы, которыми долгое время были усеяны берега Нижней Волги. В Нижнем Поволжье образуется сложнейший этнический конгломерат, на основе которого в VII веке формируется обширное по территории военно-государственное объединение — Хазарский каганат, который в VIII—X веках был основным противником восточнославянских племен. Как раз ко времени его существования относится первое упоминание о городском поселении в дельте Волги. Им был полупрозрачный Итиль — столица Хазарии, взятая войском Святослава в 965 году. Точное место Итиля не установлено, но у исследователей нет сомнений в том, что город размещался близ теперешней Астрахани.

В 1237—1240-е годы на страны Восточной Европы обрушились монголо-татарские орды. Погибли многие тысячи людей, запылали славянские города. На юго-востоке Европы Батый основывает Золотую Орду. Временное, но сильное в XIII—XIV веках государственное образование, она держалась на угнетении подвластных народов. Земля Нижней Волги в это время переживает яркий, но короткий расцвет. В низовьях Волги на Ахтубе отстраивается золотоордынская столица — Сарай-Бату, возникают еще десятки городов. Тысячи талантливых мастеров из подвластных стран были согнаны на их строительство.

Первым, однако, нашу краткую летопись и задумаемся над тем, что же заставляло разноплеменных кочевников задерживаться на этой суровой земле, иссушенной солнцем и закаленной морозами, служившей, по сути дела, воротами в Европу. Дело в том, что среди огромных выжженных солнцем пространств здесь пролегла благодатная земля одной из крупнейших речных долин мира. Волго-Ахтубинская пойма и дельта Волги с их плодородным многовековым илом, с их сочными травами, обширными пастбищами, конечно же, не могли не замедлить бег кочевых племен. А для городов Золотой Орды одним из важнейших факторов развития





являлось их выгодное расположение на традиционных караванных путях между Европой и Азией, проходивших через низовья Волги.

В двенадцати километрах севернее нынешней левобережной Астрахани на правом волжском берегу находятся остатки так называемого Шареного бугра. Большая его часть уже смыта Волгой. На протяжении многих веков люди находили здесь обломки посуды, битого кирпича, золотоордынские монеты. Это и есть место старой Астрахани. В начале XIV века флорентийский купец Франческо Пегалотти, приезжавший по торговым делам в Сарай-Бату, в своих путевых заметках отметил посещение небольшого золотоордынского городка в низовьях Волги — Гинтархани. Это первое упоминание города, получившего в европейских и арабских источниках наименование то Аджитархана, то Хазиторокани, то Аштаракхани. Существует несколько версий о возникновении старой Астрахани и происхождении названия города. Они лишены серьезных

*Вид Астрахани с Волги.
По рисунку А. Оллария.
1636*

←

исторических доводов, но об одной из них все же небезынтересно упомянуть. Согласно ей, до монгольского нашествия Прикаспий был обжит древним племенем асов. В золотоордынское время многие из них якобы усиленно занялись торговлей, ремеслом, что требовало определенных свобод и привилегий (тархана). Отсюда асы и стали именоваться ас-тарханами, то есть асами свободными, наделенными привилегиями. Ас-тарханы составляли якобы своего рода сословие в среде золотоордынского населения. Возникшая на родоплеменной основе колония из свободных асов и могла, по этому объяснению, превратиться в городок Астрахань¹. Версия эта, конечно, похожа скорее на историческую легенду, чем на серьезное историческое обоснование.

Подчинение золотоордынским ханам не спасало небольшой городок от набегов кочевых орд, а в 1395 году он, как и сама столица, был разорен и сожжен войсками Тамерлана. Истории, впрочем, угодно было не только возродить Астрахань, но и превратить ее в 60-х годах XV века в

центр одноименного ханства. И все же конец временных образований, возникавших в ходе распада Золотой Орды, был предreshен. Венецианский посол Амвросий Контарини, побывавший в Астрахани в 1476 году, нашел ханскую столицу бедным, состоявшим из землянок поселением. Падение Казанского и Астраханского ханств, последовавшее в середине XVI века, явилось закономерным завершением истории монгольского владычества на Нижней Волге.

В середине XVI столетия России, борющейся против экспансии султанской Турции, предстояло обезопасить свои юго-восточные границы от сателлитов Турции — Казанского и Астраханского ханств. Русское правительство стремилось к расширению государственной территории на юго-востоке. В 1552 году была завоевана Казань. В июле 1554 года направившаяся из Казани вниз по Волге тридцатитысячная армия под предводительством А. Вяземского и М. Головина подошла к Астрахани. Сторонник Москвы хан Дербыш-Али перешел на сторону русских, и армия заняла город. Дербыш-Али был поставлен в Астрахани царским наместником. Однако через два года он предпринял попытку поднять восстание и освободиться от подчинения Москве. В августе 1556 года русское войско во главе с воеводой Черемисиновым вновь подступило к городу. Дербыш-Али покинул Астрахань, и отряды стрельцов и казаков без боя заняли город.

С присоединением Астрахани Россия получила выход к Хвалынскому морю, а сам город отныне превращался в важнейший форпост на юго-востоке страны. Начинаясь история новой Астрахани, а вместе с ней начиналась и новая история всего Нижнего Поволжья. Но рассказ об этом лучше услышать в ходе самих путешествий по астраханской земле.

2. Город «полуденной России»

Новая эпоха существования города началась прежде всего с основания в 1558 году новой Астрахани на противоположном левом берегу Волги, двенадцатью километрами ниже старой. Именно здесь, на самом крупном холме — Заячьем (или Долгом), вытянувшемся вдоль Волги, и было решено разбить первые деревянно-земляные укрепления, которые через два с лишним десятилетия, в 1582—1589 годах, были заменены каменной крепостью. Крепости этой суждено было долгое время исполнять роль важнейшего форпоста на юго-востоке страны, а в 70-е годы XVII века довелось послужить надежным оплотом героическим повстанцам Разина.

Те, кому придется впервые увидеть Астрахань с палубы теплохода, обязательно отметят не только красоту кремлевского ансамбля, но и мощь его укреплений — могучих белых стен, достигающих двенадцатиметровой высоты и пятиметровой толщины, и стройных башен, завершенных высокими деревянными шатрами с дозорными вышками и украшенных зелеными поливными изразцами. В конце XVIII века «перед городом наметало остров», и Волга вскоре навсегда отступила от крепости. Надо думать, как величественно выглядел кремль в то время, когда Волга протекала под самыми его стенами!

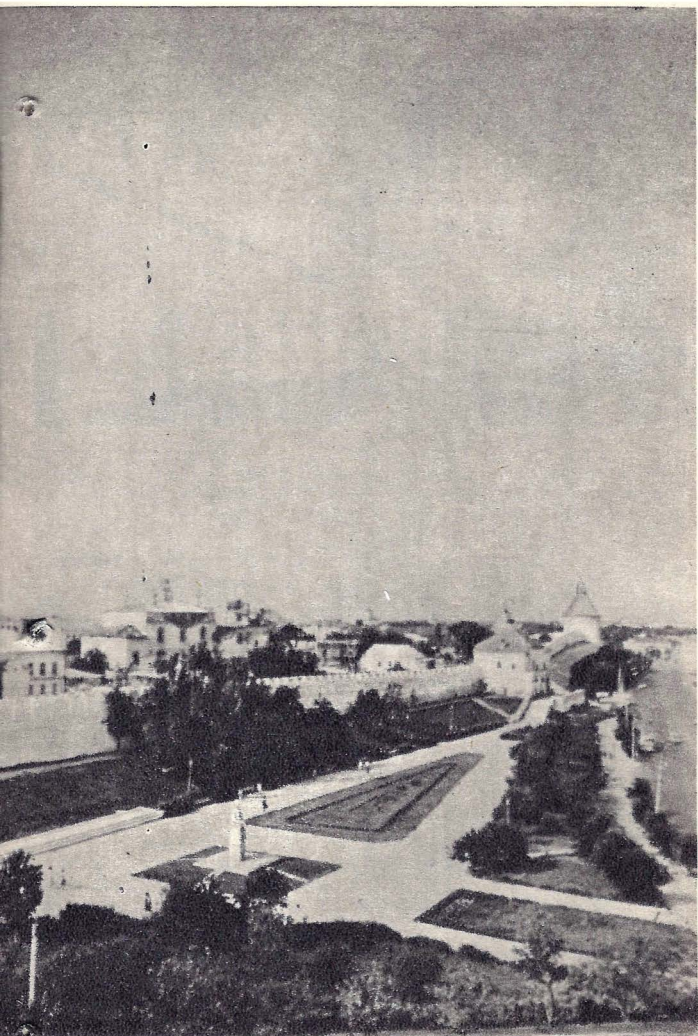
В сущности, крепость была выстроена на острове, который на северо-западе омывался Волгой, на северо-востоке — рекой Кутум, впадающей в Волгу, а на юге — заболоченным протоком, который в 40—60-е годы XVIII столетия был превращен в канал (теперь канал имени 1 Мая).

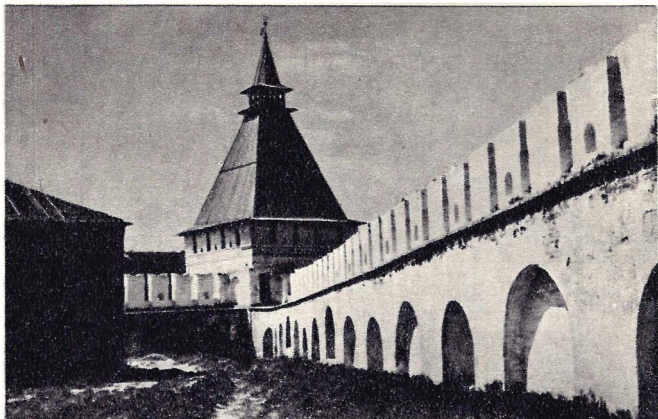
Кремль имеет четыре глухие и три проездные башни. Две проездные башни (Красные ворота и Никольские ворота с надвратной церковью), размещенные в северо-западной стене крепости, вели к Волге. Третья проездная башня — Пречистенские ворота с колокольней, — устроенная в восточной стене, вела в посад, в начале XVII века получивший наименование Белого города. Все башни имели по несколько боевых ярусов, соединенных между собой крутыми каменными лестницами в толще стен. Одним из исследователей справедливо было замечено, что Астраханский кремль только в общих чертах напоминает кремли, сооружавшиеся тогда в центральной части Русского государства². Крепость в Астрахани выделялась не только мощной кладкой своих стен и башен. Она располагала совсем отличной от других крепостей системой боя — ее стены были насыщены значительно большим количеством бойниц среднего и подошвенного боя и имели хорошо приспособленные бойницы для навесного боя из ручного огнестрельного оружия. Это было новым словом в организации пушечного и пищального огня. Можно сказать, что Астраханский кремль, наряду с Московским и Смоленским кремлями, был одной из сильнейших крепостей средневековой России.

И еще об одном обстоятельстве нужно упомянуть, говоря о кремлевских укреплениях. В литературе последнего времени (как в популярной, так и в научной) нет-нет да и мелькнет замечание о том, что строил Астраханский кремль якобы Федор Конь. Мнение это ошибочное. Степень участия в строительстве знаменитого русского зодчего достаточно подробно (по обильным архивным материалам) была выявлена П. Х. Хлебниковым³. Дело в том, что в самом начале строительства крепости возник вопрос о растворе для кладки (возможно, это было связано с применением большого количества старого кирпича из развалин золотоордынской столицы Сарая-Бату). Пробу выслали, как мы сейчас бы сказали, «на экспертизу» тогда уже знаменитому мастеру Ф. Коню, и тот дал свои рекомендации. К этому свелось все участие известного зодчего в строительстве астраханской крепости. Подлинными создателями кремля были М. Вельяминов и Д. Губастый. Их детище — это не только оборонительное сооружение, оно исполнено суровой величественной красоты. Недаром летописец писал об Астраханском кремле с восторгом: «...зделан город бесчисленно хорош, и кругом его пояс мраморен, зелен да красен»⁴.

Через главные Пречистенские ворота войдем на кремлевскую территорию. Толща нижнего яруса колокольни как-то сразу отсекает от нас шум большого города, и во







*Стены и башни
Астраханского кремля.
1582—1589*



*Крымская башня
Астраханского кремля.
1582—1589*

*Башня Красные ворота
Астраханского кремля*

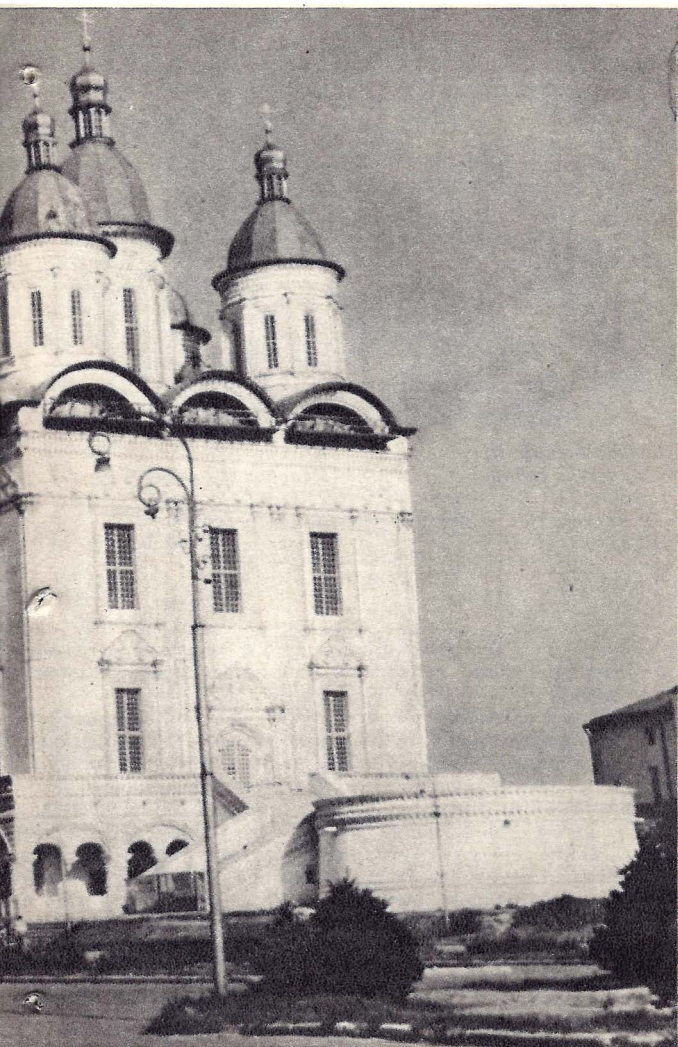


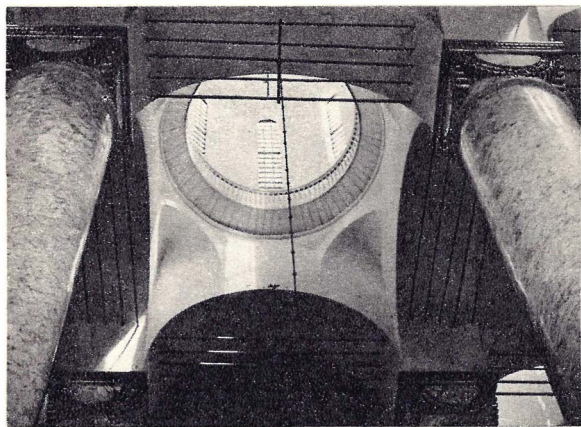
внезапно наступившей тишине теперь особенно отчетливо слышны шаги проходящих по кремлевской площади людей. За аркой мы неожиданно оказываемся перед постройкой колоссальных масштабов. Ее белый силуэт виден из самых отдаленных окрестностей Астрахани, отовсюду — и с палубы теплохода и с выжженной солнцем пустыни, окружающей город. Это Успенский собор — самое яркое архитектурное сооружение края, выдающееся произведение крепостного мастера Дорофея Мякишева.

Первоначальная постройка из дерева на месте существующего собора появилась почти одновременно с самим деревянным городом — через два года после его основания, в 1560 году. В конце того же века ее заменили каменным собором. К концу XVII века эта первая каменная постройка, фундаменты которой были обнаружены во время недавних раскопок в нижней церкви нынешнего здания, несмотря на пристройки середины XVII века, оказалась тесной. Ее решили не восстанавливать. Собор конца XVI века был









*Астраханский кремль.
Успенский собор.
1698—1710. Колокольня.
Пречистенские ворота.
1908—1912*



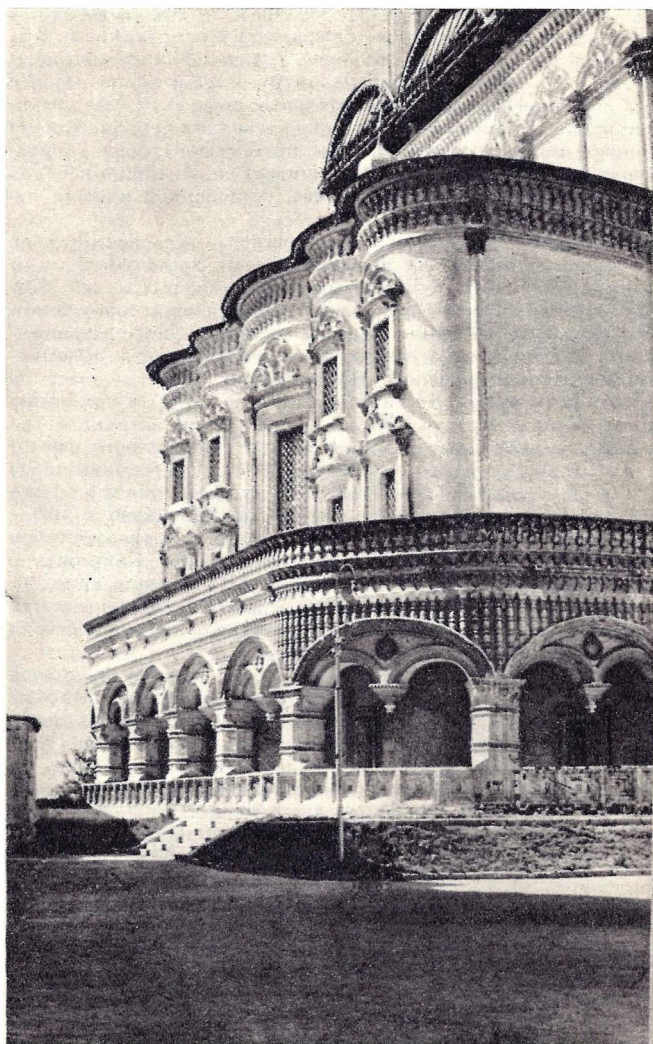
*Интерьер
Успенского собора*

*Галерея-гульбище
Успенского собора*



разобран, и в 1698 году приступили к сооружению на его месте грандиозного церковного здания, дошедшего до наших дней.

Основные элементы объемно-планировочной композиции собора — двусветный кубический объем, пятиапсидная алтарная часть, шесть столбов, несущих своды, пятиглавие — призваны подчеркнуть идею торжественности, монументальности самого главного культового здания города. Сами по себе они вполне в стиле того времени. Другое дело, какие средства употребил зодчий, организовав эти элементы. А они-то чрезвычайно интересны. Со всех сторон куб храма окружает двухъярусная галерея — гульбище с аркадой в нижнем ярусе. Ее столбы, карнизы, балюстрада представляют собой, по сути дела, сплошной резной пояс из балясинок, сухариков, дыnek, городка. Непрерывный «бег» полос этой резьбы, точно рассчитанные акценты горизонтальных членений создают полную иллюзию ажурности галереи, которая кажется наполненной светом и



воздухом. И вот на этом своеобразном, почти «невесомом» постаменте свободно и легко вырастает объем верхнего храма. Конечно, стройное движение архитектурных масс подчеркивают и высокие барабаны пятиглавия, и тонкие парные колонки по фасадам, и значительные перспективные углубления окон нижнего света, и даже посводная кровля. Однако главное все же в оригинальном постаменте собора — галбище, так как именно оно обеспечивает сложнейший переход от земли к архитектурной массе, сотворенной руками человека.

У астраханского собора есть аналог — Успенский собор Рязанского кремля. Обе постройки были, пожалуй, самыми монументальными культовыми зданиями тогдашней России. Д. Мякишев несомненно знал о грандиозном сооружении Я. Бухвостова в Рязани, строившемся чуть ранее астраханского. Отсюда тесная общность у обоих храмов в объемно-планировочном решении. Но о подражательстве здесь не может быть и речи. Достаточно сравнить хотя бы принципы применения фасадной резьбы. Резные узоры астраханского собора, составленные большей частью из сложного фасонного кирпича, выполняют иную роль, чем белокаменные узоры рязанского собора. Эффект их укрупненного рисунка сказывается не вблизи, а с расстояния примерно в 100—150 метров, то есть с той точки, откуда 75-метровый собор производит наиболее сильное впечатление. Напряжение декоративных поясов (особенно заметное в резьбе аркады), выявляя «лепку» объемных форм храма, словно передается самим формам. Этого эффекта у сложнейшей резьбы собора в Рязани, к сожалению, нет.

Астраханский кремлевский собор, в сущности, целый ансамбль, о каждой особенности которого можно было бы рассказать много интересного. Органическая часть этого ансамбля — связанное с папертью собора одной площадкой Лобное место — второе сохранившееся в России после московского. В ансамбль собора включается и стоящая рядом с ним высокая колокольня, выстроенная в 1900-е годы на месте изящной классицистической колокольни начала XIX века. Ложнорусские детали перегружают фасады сооружения, но его равномерно убывающие кверху ярусы делают колокольню стройной и, в общем, согласной в пропорциях с собором.

До нас не дошел восьмиярусный двадцатитрехметровый соборный иконостас, содержащий, судя по описаниям, немало ценных образцов древней живописи. Но кое-что от первоначального убранства интерьера все же сохранилось. В Астраханской картинной галерее сейчас находятся

богато украшенные металлические врата храма, которые когда-то помещались в трех великолепной резьбы порталах собора. Декорированные тонким прорезным чеканным орнаментом «под серебро», они имеют двухслойную подкладку из слюды и просвечивающей сквозь нее красной ткани, прокрашенной свинцовым суриком оранжевого тона. До сих пор волнует мерцающий блеск этих старинных церковных врат.

Редчайшим сокровищем прикладного искусства является и древняя плащаница, хранившаяся в соборе. У этого памятника сложная судьба. Плащаница была вышита во второй половине XV века и находилась в московском Архангельском соборе. В начале XVII века с Мариной Мнишек она попала в Астрахань, где в конце концов и осталась в кафедральном соборе. Сейчас этот памятник древнерусского искусства по праву является одним из ценнейших экспонатов Астраханского музея.

Успенский собор чрезвычайно высоко оценивался современниками. Петр I, побывавший в Астрахани в 1722 году, заметил, что «во всем государстве нет более лепотного храма». Он указывал взять астраханский собор за образец для Никольского Морского собора, строившегося в Петербурге в ознаменование выхода России к берегам Балтики⁵.

Собор Троицкого монастыря, расположенный на другой стороне кремлевской площади, по сравнению с Успенским собором выглядит совсем небольшой постройкой. Но сам по себе это достаточно крупный и очень сложный по своим строительным этапам комплекс конца XVI—XVIII века. Он объединяет три церкви на одном высоком подклете и включает две трапезные палаты. Не менее сложна строительная история и другого ценного памятника XVI—XVIII веков — Архиерейского дома с домовою церковью, стоящего к югу от Успенского собора. На кремлевской территории много сооружений и XIX века. Среди них по своим достоинствам выделяются Гауптвахта (1807) и Кирилловская часовня. Последняя интересна в особенности тем, что ее скромный первоначальный объем второй половины XVII века в начале XIX века был включен в своеобразную классицистическую «оболочку». Проходя мимо нее, с удивлением замечаешь, как за короткими массивными колоннами дорического портика прячется характерный перспективный портал XVII столетия.

Не хочется расставаться с ожившими после недавней реставрации памятниками кремля. За их раскрытыми во всей сложной красоте фасадами — перипетии судеб кремля, всего города, а подчас и крупные события русской истории.

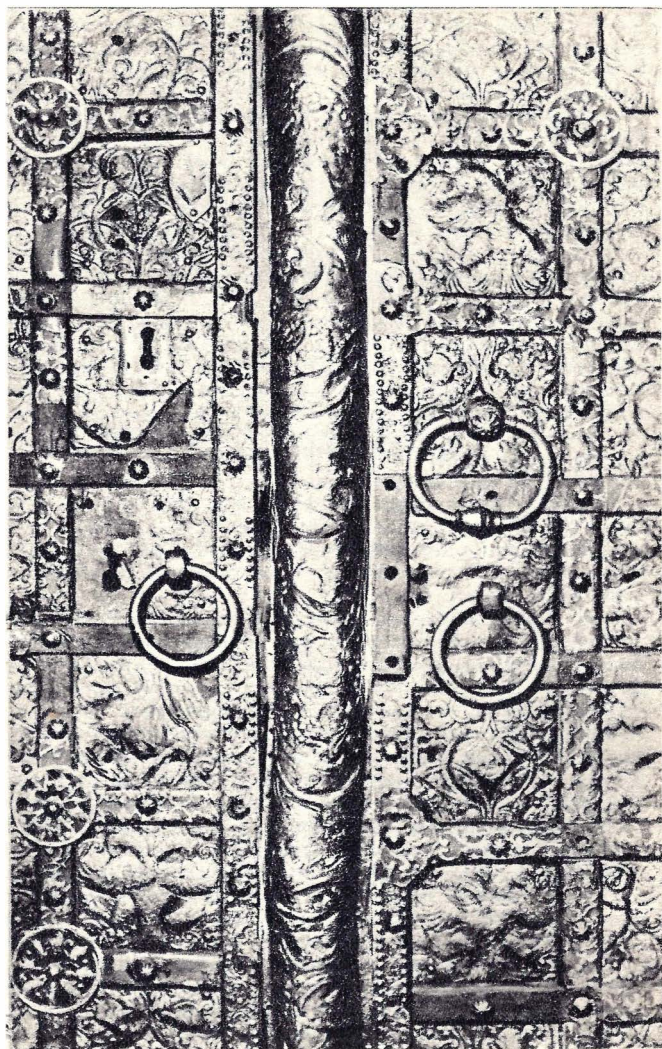
С волнением здесь думается о том, что Астраханский кремль — свидетель самых ярких побед Степана Разина и его сподвижников.

Лето 1669 года. Разинские суда из Южного Каспия продвигались к устью Волги. Уставшие и голодные, но нагруженные всяческим добром, возвращались казаки из Персидского похода. Любой ценой стремились они попасть на родной Дон. А для этого нужно было пройти через волжское устье, подняться вверх по реке и перебраться на Дон у Царицынской перемычки. Но пройти было трудно. На пути стояла царская Астрахань, для сражения с которой сил не было. Одного не подозревали казаки, подплывая к северному берегу Каспия: сильно боялся их астраханский воевода И. С. Прозоровский — знал он, как настроен против него народ и как расположен к уже прославившемуся атаману. Астраханская знать решила пропустить казаков в волжское русло. Народ открыто приветствовал атамана. Залп пушек с палубы первого русского корабля «Орел», стоявшего в

*Двери Успенского собора.
Фрагмент*

→

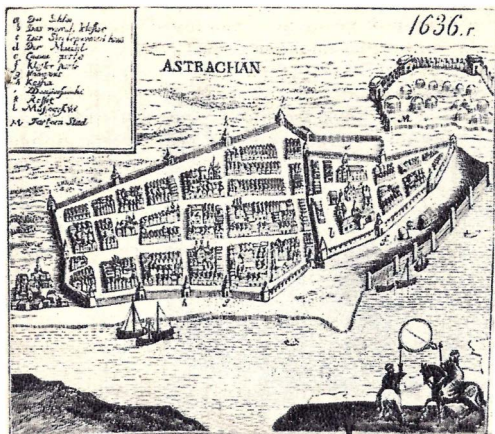
Астрахани, прогремел в честь проходивших мимо разинских стругов. Разинцы своим свободолюбием, своими подвигами за морем, о которых в Астрахань доходили слухи задолго до их прихода, своей щедростью снискали себе необычайную популярность среди простолюдинов. Сопровождаемый толпами народа Разин часто ходил по улицам, разбрасывая золотые дукаты. А его казаки на улицах и площадях, в кабаках и на базарах за бесценок отдавали дорогостоящую добычу — восточные ткани, дорогую посуду, ценные украшения. Даже знатные не могли подчас устоять перед дарами, которые щедро раздавали астраханцам разинские казаки. Сам Прозоровский не утерпел и выпросил у атамана огромной цены соболью шубу. Молва гласит, что Разин, нехотя отдавая воеводе шубу, обронил ему: «Возьми себе шубу, да не было б шуму!» (Факт этот, между прочим, был настолько известен, что царь Алексей Михайлович велел спросить об этом во время допроса Разина летом 1671 года.)



Две недели, которые Разин пробыл в Астрахани, сослужили ему службу. Простой народ признал в атамане своего истинного вождя и душой всецело оказался на его стороне. А доказали астраханцы это на деле через год, в те драматические дни июня 1670 года, когда повстанческое войско пошло на штурм Астрахани. Весной 1670 года вновь перебравшиеся с Дона на Волгу повстанцы бросили открытый вызов царю и двинулись к царской крепости в устье Волги. Разин подошел к Астрахани 19 июня 1670 года, а в ночь с 21 на 22 июня начался штурм. Атаман разделил войско на восемь отрядов, послав основные силы к восточным стенам Белого города. У Вознесенских ворот разгорелось жестокое сражение, и наступавшие понесли большие потери. Но тут поднялся астраханский люд. Восстание внутри города разгорелось молниеносно, и вскоре, как сообщает один из очевидцев, астраханцы «дворян и сотников и боярских людей и пушкарей начаша рубить в городе преже казаков сами»⁶. В городе начались погромы домов именитых и богатых. Наемники-иностранцы, вместе со стрельцами стоявшие на городских стенах, пустились в бегство. Стрельцы же стали переходить на сторону восставших. К утру Белый город был взят, а в середине дня 22 июня разинцы ворвались в кремль. Многие из бояр и дворян в тот день были сброшены со знаменитого Раската — высокой многоярусной башни, стоявшей в середине кремлевской площади. Отсюда же сбросили и воеводу Прозоровского. Велико было ликование народа.

Еще накануне взятия Астрахани произнес Разин свои знаменитые слова, в которых просто и ясно изложил идею своего движения, идею свободы. «За дело, братцы! — говорил он. — Ныне отомстите тиранам, которые до сих пор держали вас в неволе хуже, чем турки или язычники. Я пришел дать всем вам свободу и избавление, вы будете моими братьями и детьми, и вам будет так хорошо, как и мне, будьте только мужественны и оставайтесь верны»⁷. Эти слова не могли не всколыхнуть угнетенный народ. Дольше всех остальных опорных пунктов восстания держался город против царской власти и пал только глубокой осенью 1671 года, уже после того, как в столице на Лобном месте казнили народного героя. В этой стойкости есть заслуга и добротных стен каменного кремля в низовьях Волги.

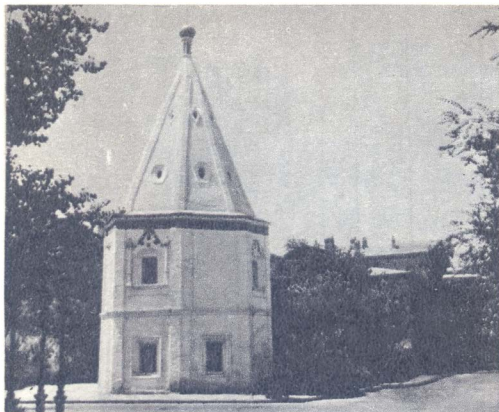
Пречистенские ворота выводят на улицу Советскую (бывш. Московскую). Это главная и старейшая улица города. Взяв свое начало от кремля, она уходит от него далеко на восток. Когда-то Московская улица связывала кремлевские постройки с окраинным Вознесенским монастырем. Сейчас



План Белого города
в Астрахани.
По рисунку А. Олария.
1636

этот участок улицы находится в самом сердце города. В конце XVI века он служил основной осью, на которой нанизывалась сетка остальных улиц города. Сеть эта формировалась довольно быстро и осмысленно. Холм, на котором был заложен город, как мы уже говорили, тянулся с запада на восток, где постепенно сужался. Это и предопределило направления древних улиц. К северу и югу Московская быстро «обросла» несколькими почти параллельными ей улицами, концы которых сближались между собой на востоке. Широтные улицы пересекались улицами, связывавшими северную и южную окраины города. Вся схема полностью сложилась уже к 1630-м годам, а вскоре новая территория к востоку от кремля была обнесена мощными каменными стенами с башнями, получив, по аналогии с Москвой, наименование Белого города.

Смотря на план древнего города, сейчас удивляешься не тому, что уже в начале XVII века кварталы получили форму, близкую к прямоугольной, не тому, что улицы



*Башня
Спасо-Преображенского
монастыря в Астрахани.
Начало XVIII в.*

Белого города имели стройные перспективы, замыкавшиеся высокими башнями городских въездов. Эти, несомненно, обдуманые признаки регулярной застройки сами по себе очень интересны. Но, пожалуй, более удивительно сейчас другое. В результате исследований выяснилось, что планировка Белого города, формировавшаяся на рубеже XVI—XVII веков, дошла до нас практически полностью. Насколько живучими оказались целесообразные уличные связи старого города!

Можно было бы много рассказать о том, что представлял собой в разные времена город за пределами кремля. Но это материал особой книги, и поэтому здесь мы ограничимся рассказом о некоторых наиболее примечательных памятниках, дошедших до нашего времени.

Одна из старейших построек на территории бывшего Белого города — башня Спасо-Преображенского монастыря — находится в северо-восточной части белгородской территории. Ее ослепительно белый восьмигранник, укра-

шенный поясами и вставками из полихромных изразцов и увенчанный шатром, теперь одиноко стоит в углу древнего квартала.

Сравнительно недавно на месте обветшавшей классицистической застройки вблизи башни начала XVIII столетия поднялось высотное здание, и теперь старое и новое соседствуют. Башня замыкала северо-восточный угол монастыря. Памятник интересен не только как оригинальный образец монастырского крепостного сооружения конца эпохи «нарышкинского» барокко. Возможно, его фундамент и нижние части стен являются элементами единственного уцелевшего памятника не дошедшей до нас второй астраханской крепости. Башня стоит на месте одного из северных городских въездов. В начале XVIII века крепостные стены были уже не так важны, как в середине XVII века. Они быстро разрушились. И вполне вероятно, что при строительстве монастырской башни были использованы конструкции полуразвалившегося старого проезда. В другом случае было бы необъяснимо существование двух башен — монастырской и городской — в непосредственной близости друг от друга.

От башни Спасо-Преображенского монастыря рукой подать до другого памятника рубежа XVII—XVIII веков — так называемого Демидовского подворья. Чтобы оказаться около него, нужно пересечь северную границу бывшего Белого города — улицу Трусова — и пройти на улицу Свердлова. В XVII столетии здесь была просторная площадь, вытянутая вдоль северной городской стены и реки Кутум. Из Волги суда заходили в глубоководный тогда Кутум и причаливали к многочисленным на его южном, «городском», берегу государевым, монастырским и купеческим пристаням. Струги и насады сгружали здесь хлеб, лес, кожу, изделия из металла. Товары эти потом переправлялись на Восток, а русские суда, забрав шелк, дорогие красители, пряности, вновь выходили в Волгу, направляясь к родным «верховым» городам России.

Среди торгово-складских сооружений Демидовское подворье, принадлежавшее, по преданию, известному купеческому роду Демидовых, было, без сомнения, самой крупной и самой важной в городе пристанью. Здание по тем временам было огромным: оно и сейчас занимает полквартала. Обратим внимание на его план типа каре. Истоки такой композиции вряд ли следует искать в подобных по назначению сооружениях Центральной России. Несомненно, тут сказало влияние архитектуры совсем другого региона. Впрочем, не будем пока спешить с выводом, не посмотрев некоторых



*Церковь
Иоанна Златоуста
в Астрахани.
1763*

других сооружений города. Отметим только, что и эта планировка подворья сложилась не сразу. Древние части здания открываются взгляду только со двора. Два крупных складских корпуса стоят параллельно друг другу. Их фасады расчленены лопатками и небольшими оконцами с характерными для XVII века «щечками» откосов. Со двора видно, как оба корпуса оказались зажатыми между двумя более поздними жилыми постройками с дворовыми двухъярусными галереями. Видимо, во второй половине XVIII века потребовались специальные жилые помещения, для чего и были выстроены новые части. Весь же комплекс получил при этом замкнутый план.

Из церковных зданий, что сохранились за пределами кремля, более всего интересна церковь Иоанна Златоуста. Ее белый восьмерик с зеленым куполом как-то внезапно и завораживающе мелькнет несколько раз среди ближних деревянных домов, прежде чем мы проберемся к ней по узким переулкам южной части города за каналом. Храм



*Церковь
Иоанна Златоуста.
Фрагмент
фасада звонницы.
Вторая половина XIX в.*

построен в 1763 году. Композиция его — «восьмерик на четверике» — была хорошо известна в средней России. Но позднее церковь несколько раз перестраивали, и план ее в конце концов получил форму креста, а фасады приобрели декор времени позднего классицизма. Впрочем, фасады во второй половине XIX века еще раз подверглись переделке. Вот тогда и появились на них интересные лепные барельефы с изображением святых, образная трактовка которых неожиданно заставляет вспомнить наполненный раздумьями евангельский цикл картин Н. Н. Ге. Неизбежность страданий, необходимость терпения, всепобеждающая сила подвижничества — так во второй половине XIX века воспринимала русская художественная интеллигенция образ Христа и его учение. Отголоски этого восприятия доносят и барельефные композиции Златоустовской церкви. У входа в церковь помещена фигура Христа. Скорбь запечатлена в склоненных фигурах ангелов на западном фасаде звонницы.



Старый город надо смотреть ранним утром. Улицы тогда пусты и светит еще нежаркое солнце. В его утреннем свете словно обнажаются прежние десятилетия, ушедшие, казалось, бесследно. Особенно стройными, помолодевшими выглядят тогда старые дома, ритмичными рядами расставленные по красным линиям длинных и прямых улиц. Омытые косыми лучами восходящего солнца, они воскрешают давно забытые признаки старого русского города.

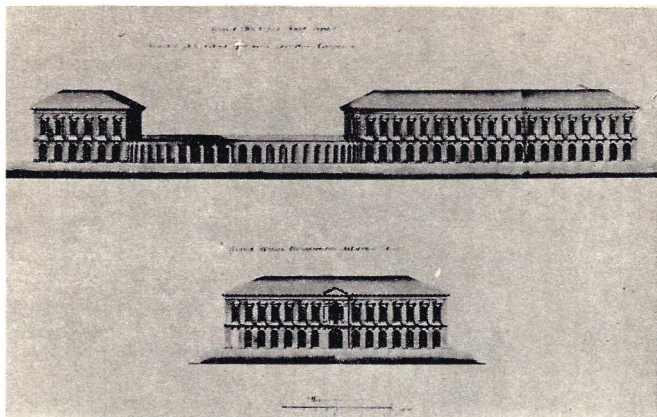
Именно в эти часы более всего замечаешь, как богат еще город памятниками классической эпохи. В массе своей скромные и непритязательные, они делали городской центр единым ансамблем, который по своей гармонической упорядоченности вряд ли уступал классическим центрам Твери или Калуги. Оно и понятно: ведь над первым генеральным планом Астрахани, утвержденным в 1769 году, работал один из лучших русских градостроителей того времени, архитектор А. В. Квасов, много лет участвовавший в таковой называемой Комиссии Бецкого.



*Плац-парадная площадь
Астрахани.
Акварель братьев
Чернецовых. 1838*

В том, что центр города представлял собой архитектурный ансамбль, мы начнем убеждаться уже по выходе из кремля, когда окажемся на одной из главных городских площадей.

Расположенная у Пречистенских ворот бывшая Генерал-губернаторская площадь (она носила еще название Плац-парадной) имеет форму квадрата. Квадрат этот сейчас занят густым сквером. А в начале XIX века площадь была практически свободной от зелени и дома, стоявшие на ней, были открыты друг другу. С восточной стороны ее ограничивает внушительный по размерам ансамбль бывших домов губернатора: главный дом и флигель, соединявшиеся в прошлом изящной полуциркульной галереей. Но особенность архитектуры губернаторских домов заключалась, пожалуй, не столько в этой галерее, сколько в длинной (155 м) заложной теперь аркаде, проходившей по всем их уличным фасадам. Прорезая весь нижний этаж зданий, она насыщала их светом и воздухом.



*Фасад дома
генерал-губернатора
в Астрахани. 1790-е гг.
Чертеж начала XIX в.*

Южную часть площади занимает бывш. Московский торговый дом. Когда-то под сводами его многочисленных лавок, размещавшихся на всех трех этажах, шла бойкая торговля, заключались крупнейшие сделки между богатыми астраханскими и заезжими купцами. По его длинному парадному фасаду проходила величественная колоннада из двадцати двух колонн тосканского ордера, а торцевые фасады были оформлены двухколонными портиками, стройными лестницами.

Конечно, два монументальных сооружения центральной площади важны не только сами по себе. Дело в том, что эти здания вместе с исчезнувшими уже семинарией и Русским гостиным двором были чрезвычайно тонко «увязаны» между собой в пропорциях, объединялись ритмом богатых фасадных членений. Это-то и делало всю Плац-парадную площадь первоклассным ансамблем. В Ленинграде и Москве хранятся интереснейшие материалы, связанные с формированием главной площади старой Астрахани. Озна-



*Бывш. дом
генерал-губернатора
в Астрахани.
1790-е гг.*

комившись с ними, нетрудно представить себе величественность и торжественность ее классицистического облика, сложившегося к концу XVIII века. Многое, между прочим, восстановимо. Очень бы хотелось, чтобы была воскрешена былая красота одной из самых оживленных площадей Астрахани.

Здания времени классицизма стали планомерно появляться в городе после 1769 года. Особенно активно строительство велось в 90-х годах XVIII века. В начале XIX века появляются такие крупные и незаурядные сооружения, как дом Городского училища, здание Полицейской управы, обширный архитектурный комплекс Управления калмыцким народом. Нужно сказать, что монументальные каменные сооружения строили не только в центре, но и на окраинах.

Убедительный пример тому — дошедшее до нас здание больницы Приказа общественного призрения на Паробичевом бугре.



*Бывш. Московский
торговый дом
в Астрахани. 1790*

Но все же каменное строительство велось по преимуществу в центре. Чрезвычайно широко использовались так называемые «образцовые» фасады. Домов, выстроенных по ним, и сейчас еще много.

Эти аккуратные двухэтажные домики с желто-белыми фасадами в три, в пять, а то и в семь окон располагаются подчас рядом друг с другом. Удачно согласуясь между собой, они составляют неповторимый колорит старых астраханских улиц.

Чтобы получить полное представление об Астрахани эпохи классицизма, нужно пройти по городским набережным. Волга, Кутум и канал окружили исторический центр и превратили его, по сути дела, в остров, соединяемый с «материком» множеством мостов. Город оказался расчлененным водными трассами, и блеск этих голубых колец вокруг городского ядра создает ощущение, что вся Астрахань окружена сверкающей водой, которой нет ни конца ни края.



*Здание бывш.
Управления
калмыцким народом
в Астрахани.
1837*

Обилие воды в городе еще более усиливает очарование старой архитектуры набережных. Бродя по ним, проникаешься убеждением, что в первой половине XIX столетия на астраханских набережных существовал единый, очень целостный архитектурный фасад, представлявший, можно сказать, всю старую часть города. Целостность его была несколько нарушена реконструкцией рубежа XIX—XX веков и некоторыми плохо продуманными в архитектурном отношении постройками последних двух десятилетий. И все же астраханские набережные сохранили свое лицо. Во многих значительных фрагментах застройки они являют собой почти не тронутое временем царство провинциального классицизма. Как чудесная лента с собранными на ней старыми видами, разворачивается панорама набережных. За компактными каменными домиками рядовой застройки (все-то украшение их — желтое поле фасада да белый наличник!) следует уютный деревянный особняк с мезонином в три окна. Мелькнет между домами силуэт кремлев-





*Здание бывш.
больницы Приказа
общественного призрения
в Астрахани.
1825*

*Жилой дом
на канале в Астрахани.
Первая половина XIX в.*

←

ского собора, который тут же сменится опять желто-белым домиком. Затем предстанет высокая пожарная каланча середины XIX века. И снова — особняк с мезонином, но теперь у него уже портик из толстых, «купеческих» колонн.

подавляющее большинство домов на набережных совсем не претендует на звание шедевров времени классицизма. Исключение составляет, пожалуй, лишь пышный двухэтажный особняк Беззубикова, увенчанный мезонином (Красная набережная, 24). Его фасад среди других резко выделяется своим стройным портиком из шести полуколонн и великолепно проработанными лепными рельефами в наличниках. А интерьеры дома сохранили анфиладную планировку и прекрасные изразцовые печи, не уступающие хорошо теперь известным калужским образцам. Но главное тут все же в другом. Важно, что вся классицистическая застройка объединена общими пропорциями, схожими ритмами декоративных членений. Именно отсюда происходит та сла-



*Усадебный дом
 близ набережной канала
 в Астрахани.
 Первая половина XIX в.*

женность ансамбля, которая особенно зачаровывает, когда освещенные лучами солнца фасады домов на набережных отражаются в зеркальной воде.

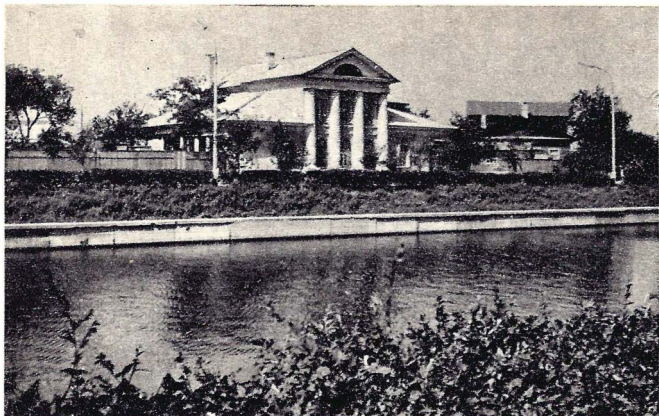
Как видим, классические формы в архитектуре Астрахани развивались в обычном для российской провинции русле. В целом классицизм здесь почти не выходил за рамки «образцового» (т. е. типового) проектирования. И именно поэтому, как ни странно на первый взгляд, в лучших своих проявлениях он достиг высокой степени ансамблевости. Отсюда удачная для центра города масштабная соразмерность застройки, ее гармоничное соответствие самому человеку. И не случайно, что эта особенность облика Астрахани середины XIX столетия позволила ее современнику произнести следующие полные гордости слова о ней: «Вообще город выстроен весь по плану, и... его смело бы можно было причислить к одному из красивейших наших городов. Внутри его есть много мест, откуда расстилаются перед зрителем картины, хотя не обширные, но красивые,



*Усадьба Беззубикова
на Кутуме в Астрахани.
Начало XIX в.*

в которых над пестрыми массами крытых черепицею домов резко и гордо возвышаются 34 храма (здесь упомянуты только каменные церкви. — В. Н.), большею частью огромные, оригинальные, хорошего стиля, а на дальнем плане белый зубчатый кремль с колоссальною грандиозною громадою своего пятиглавого собора венчает пейзаж, по местам освеженный... зеленью и озаренный яркими лучами здешнего знойного солнца»⁸.

Сергей Есенин говорил о древней столице России, что «золотая дремотная Азия опочила» на ее куполах. С полным правом этот емкий образ можно отнести к старой Астрахани. Национальная пестрота населения края особенно ярко отражалась в жителях его главного города. Здесь жили люди самых разных национальностей и религий — русские, татары, индусы, армяне, персы, калмыки, выходцы из Италии, Германии, Австрии. Большой город в устье Волги объединил православных и мусульман, поклонников буддизма и ламаизма, католиков и протестантов. Строительство



*Усадьба Бекетова
на канале в Астрахани.
Начало XIX в.*

самой мощной крепости на юго-восточных рубежах страны и выгодное положение на старых караванных путях быстро превратили Астрахань в важнейший центр торговли между Востоком и Западом. С начала XVII века в городе интенсивно формируются многочисленные торговые слободы индийских, персидских и армянских купцов. Восточные купцы, наделенные крупными льготами, прочно оседали в Астрахани, отстраиваясь и заводя «свои торговые площади», на которых, по свидетельству А. Олеария, вели «всякого рода товарами значительную торговлю и промышленность»⁹.

Подворья восточных купцов издавна располагались одной плотной группой в самом центре Белого города. В этом и сейчас нетрудно убедиться, если от бывшего губернаторского дома пройти еще один квартал по Советской улице. Слева окажется Индийское подворье, а почти напротив него — Персидское. Сохранившиеся постройки — не первоначальные сооружения. Здание Индийского подворья было



*Бывш. Индийское подворье
в Астрахани.
Уличный фасад.
Начало XIX в.*

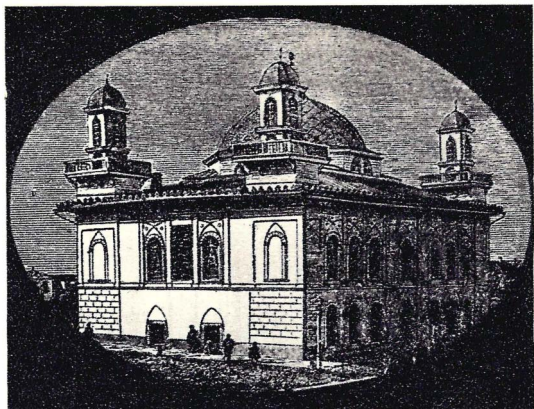
построено в самом начале XIX века на месте прежних обветшавших каменных гостиных дворов, которые были сооружены «по образцу азиатскому неподалеку от Спасского монастыря»¹⁰ еще в 1625 году. Первое впечатление от уличного фасада бывшего подворья совсем не вызывает ожидаемых «восточных» эмоций. Оно ничем не выделяется среди многих других общественных зданий зрелого классицизма. Свообразен лишь портик из парных колонок, компактно пристроившийся над аркой, ведущей во двор. И тем разительнее впечатление от дворовых фасадов подворья. Пройдя арку, оказываешься вдруг в самом настоящем восточном дворе — просторном, прохладном и гулком. Глаза неожиданно освобождаются от пестроты уличных фасадов зданий различных эпох, и остается только белизна ритмично расставленных столбов арок да синий квадрат неба над головой. Непременно захочется задержаться в прохладе двора и передохнуть. Некоторые арки заложены, появились пристройки, но впечатление остается целостным:



*Бывш. Персидское подворье
в Астрахани.
Дворовый фасад*

настолько дружно действуют между собой все элементы типично восточной организации дворового пространства — ряды арок, парапеты галерей, замкнутый план подворья, столь похожего внутри на средневековый караван-сарай. А в общем традиции восточной средневековой архитектуры благополучно выдержали натиск повсеместно утверждавшегося тогда в городе классицизма. Нужно сказать, что традиции эти довольно прочно держались в XVIII—XIX веках. Тип здания с квадратным планом и дворовыми галереями, принесенный с Востока, в Астрахани оказался очень устойчивым: напомним, что впервые мы встретили его в Демидовском подворье, повторяется он и в добром десятке зданий XIX века.

Другой пример архитектурного компромисса — Персидская мечеть, размещавшаяся в центре Персидской слободы в южной части города за каналом. Здание мечети сравнительно позднее (1859). Оно сильно попорчено перестройками. Сейчас отсутствуют завершавшие его восьмерик и



*Персидская мечеть
в Астрахани. 1859.
Рисунок по фотографии
конца XIX в.*

башни по углам. Пилястры, рустовка на фасадах, несомненно, взяты из арсенала позднего классицизма. А вот дугообразные тяги, образующие стрельчатую арку наличника окна, или боковые галереи в интерьере — явно отголоски традиционных форм мусульманского зодчества.

Менее заметен компромисс в архитектуре татарских мечетей. Они размещаются неподалеку от Персидской мечети, среди кварталов бывших татарских слобод. И Белая и Черная мечети, сооруженные здесь татарами-астраханцами в середине XIX века на месте обветшавших деревянных построек, в своем решении несут печать позднего классицизма. С древними предшественниками их сближает использованная в объеме форма куба. Впрочем, этот важный признак татарского культового зодчества сильно ступшевуется при классической обработке фасадов. А минарет Белой мечети (позднее разобранный) и вовсе был близок одному из типов звонниц православных церквей, строившихся во второй половине XIX века.



*Персидская мечеть.
Деталь*

Вполне понятно появление в городе обширных подворий восточных купцов и культовых построек, принадлежавших им. Но тот, кто окажется в восточной части города у стыка Кутума с каналом, не без удивления заметит огромный католический костел, две башни-звонницы которого живописно замыкают перспективу прямой трассы канала. Католики в Астрахани XVIII века? Но как они могли появиться здесь, и что могло привести сюда их ловких и настойчивых миссионеров? Все та же торговля, этот самый надежный в истории проводник устойчивых связей между народами. Возможность торговать через Астрахань с Востоком, льготные условия иностранным купцам со второй половины XVI века стали привлекать сюда представителей многих европейских торговых домов. Тогда же здесь осели и армяне, покинувшие родину из-за притеснений персов и турок. Многие из них придерживались католицизма. Так что к середине XVII века сложилась вполне благоприятная почва для появления в Астрахани религиозных миссионе-



*Татарская Белая мечеть
в Астрахани.
Первая половина XIX в.
Фото конца XIX в.*

ров Запада, и в первую очередь, конечно, посланцев папы. И они быстро оседают здесь, несмотря на резкое сопротивление православной церкви. А правительственный указ 1702 года «О вызове иностранцев в Россию с обещанием им свободы вероисповедания», можно сказать, полностью развязал им руки. Нужно заметить, Астрахань была важна для папства вдвойне: и как крупный объект для католической пропаганды в далекой России, и как один из важнейших опорных пунктов для продолжения миссионерского движения дальше на Восток: в Персию, Индию, Китай. Светская власть, впрочем, в отличие от духовной, относилась здесь к католикам довольно лояльно. Дело в том, что миссионеры развили в городе бурную просветительскую деятельность, центром которой явилась греко-латинская школа при костеле. И, пожалуй, этой астраханской школе российская словесность обязана появлением первого академика россиянина. Им оказался астраханец Василий Кирил-

лович Тредиаковский. Трудолюбивый и настойчивый подросток, охваченный жадной познания, с усердием занимался в школе капуцинов при костеле. В 1723 году двадцати лет от роду вопреки воле отца он отправился в Москву, а затем в Петербург. В 1745 году его труды во славу русской словесности были достойно оценены присвоением ему, первому среди русских людей, звания академика. «Сей муж, — писал о Тредиаковском известный просветитель Н. И. Новиков, — был великого разума, многого учения, обширного знания и беспримерного трудолюбия... полезными своими трудами приобрел себе бессмертную славу»¹¹.

Первая достоверно известная храмовая постройка на месте существующего каменного здания костела появилась в 1721 году. Впрочем, до нас дошло и смутное известие о существовании деревянного костела якобы уже в 1630 году. Астраханский костел был третьим по времени основания католическим храмом в России (после петербургского и московского). Инициатором строительства дошедшего до нас здания был энергичный патер Ромуальд, прибывший в Астрахань во главе очередной миссии в 1760 году. Строили костел довольно долго: заложили его в 1762-м, а закончили в 1778 году. Освящение храма, устроенное «с разрешения папы Пия VI» в октябре 1778 года, проходило «с необычайной торжественностью, в присутствии русских чиновников и при огромном стечении народа разных сословий и наций»¹².

Сейчас костел хорошо виден издалека от канала, вблизи же его лучше всего осматривать с западной стороны, с улицы Победы. В нем отчетливо выражены черты культовой архитектуры, выработанные в Европе в конце XVII — первой половине XVIII века: крупный восьмерик и две башни-звонницы, фланкирующие главный фасад. Такая композиция была очень распространенной, и, в сущности, все костелы этой группы восходят к своему общему прототипу — барочной церкви Сант-Аньезе в Риме, выстроенной в 1653—1657 годах по проекту Борромини. Любопытнейшая особенность храма в другом. В целом костел представляет собой базилику, а подкупольное пространство с четырьмя поддерживающими восьмерик столбами — в плане квадратное¹³. Этот нюанс в планировке центральной части костела создает удивительный и к тому же важный по смыслу эффект: человеку, стоящему в центре храма, начинает казаться, что находится он не в католической базилике, а в четырехстолпном православном храме. Словно бы в базилику «вставили» русский четырехстолпный собор. Без сомнения, эта особенность не случайна. Перед миссионера-



*Римско-католический
костел в Астрахани.
1762—1778*

ми стояла задача облегчить переход в католичество жителя российского города, для которого было привычным внутреннее пространство русского храма. И схожие с прежними ощущения в храме другой религии, конечно же, помогали такому переходу. А вот богатое убранство фасадов времени позднего барокко и зарождавшегося тогда классицизма свидетельствует о совсем ином влиянии. Тут необходимо согласиться с польским исследователем П. Бохдзевичем, указывавшим на связь астраханского костела с полоцкой группой памятников¹⁴. Костел в Астрахани следует считать одним из наиболее интересных культовых сооружений переходного периода от барокко к классицизму.

Прежде чем расстаться с этим замечательным памятником, расскажем одну историю, по всей вероятности, с ним связанную.

В свое время в Астрахани была обнаружена широко известная теперь работа Леонардо да Винчи «Мадонна с цветком» («Мадонна Бенуа»). Путь шедевра в Эрмитаж

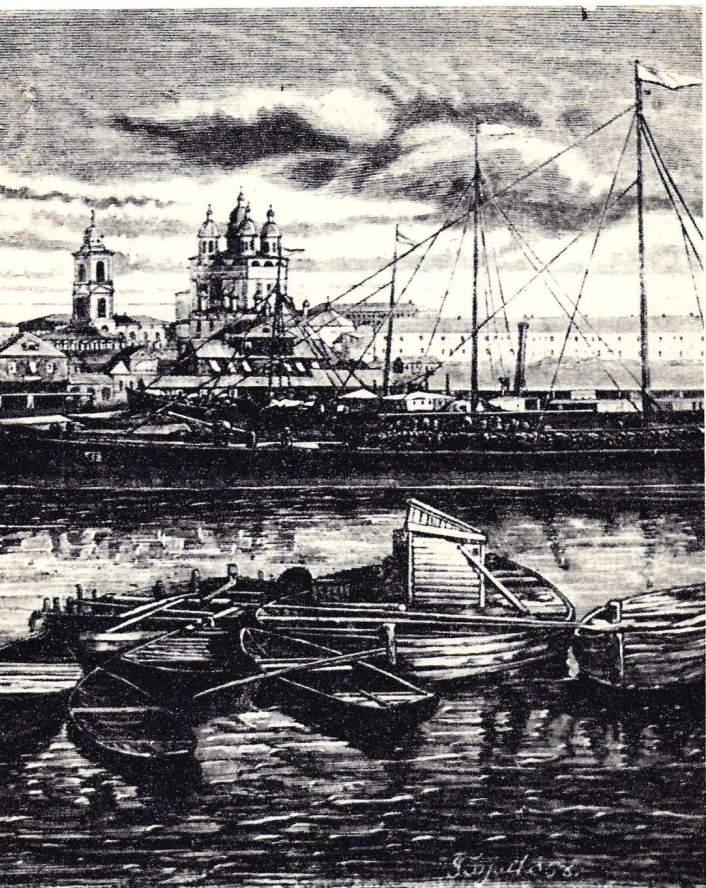
в основных чертах выявлен. По распространенной версии, картина была приобретена у бродячего итальянского музыканта астраханцем П. С. Сапожниковым, бывшим не только крупным купцом, но и взыскательным коллекционером. От него она перешла к его сыну А. П. Сапожникову. Последний передал ее в дар своей дочери, выходявшей замуж за петербургского архитектора Бенуа. И уже из этой семьи она попала в Эрмитаж. Оставалось неясным, как все же она попала к Сапожниковым и как картина вообще оказалась в Астрахани. А. С. Марков, обнаруживший недавно в местном архиве «Реестр» картин П. Сапожникова 1827 года, установил, что Сапожников приобрел картину не у бродячего музыканта, а у генерала Корсакова. В свете известных нам теперь фактов истории католических миссий в Астрахани есть основания предполагать, что «Мадонна» в числе других картин могла попасть в город с миссионерами еще в XVIII столетии. Астраханский краевед XIX века А. Н. Штылько сообщал, например, что кроме дорогостоящего органа в костеле имелись «иконы итальянской работы, привезенные сначала Ромуальдом, а потом и другими патерами»¹⁵. О присланных из Италии картинах упоминают и другие авторы. Без сомнения, новый, каменный костел, открытие которого миссионеры придавали большое значение, стремились украсить старинными и почитаемыми иконами. Среди них и могла оказаться знаменитая «Мадонна с цветком», след которой в Италии был утерян. Во всяком случае, это вполне реальный путь картины великого мастера, волею судьбы занесенной в далекую Астрахань.

3. По Астрахани конца XIX — начала XX века

Уже при осмотре ближних к кремлю улиц бросается в глаза обилие домов конца прошлого столетия. Они появились в центре во время бурной реконструкции, которой подвергся тогда капиталистический город. Многолика купеческая Астрахань, на рубеже прошлого и нынешнего веков снискавшая себе громкую славу российского «золотого дна». Архитектура города этого времени чрезвычайно противоречива и пестра, как противоречивы и пестры были тогда сами социальные отношения.

Город притягивал в это время многих. Рабочие люди надеялись получить здесь хорошую работу, которая прокормила бы не только их, но и семьи, оставшиеся в Центральной России. В Астрахань ехали разорившиеся купцы, обнищавшие приказчики, неудачливые чиновники, потерявшие свои земли помещики. Всем им казалось, что спасти их или обогатить может только одно-единственное сокровище края, местный «золотой телец» — рыба. Рыба действительно делала баснословными состояния некоторых астраханских рыбопромышленников. Но для многих приезжавших сюда легенда о «золотом дне» быстро рассеивалась. В жестокой конкуренции выживали немногие. Скажем, такие, как Франгуловы, Губины, Шелеховы, Афанасьевы. У этих денег было много. Настолько много, что они не знали подчас, как избавиться от непомерных излишков. Вот тогда-то и стали строить роскошные особняки, банки, торговые заведения. Облик этих зданий причудлив — дома строились под классицизм и русский стиль, под готику и мавританский стиль, под ренессанс и в стиле модерн.







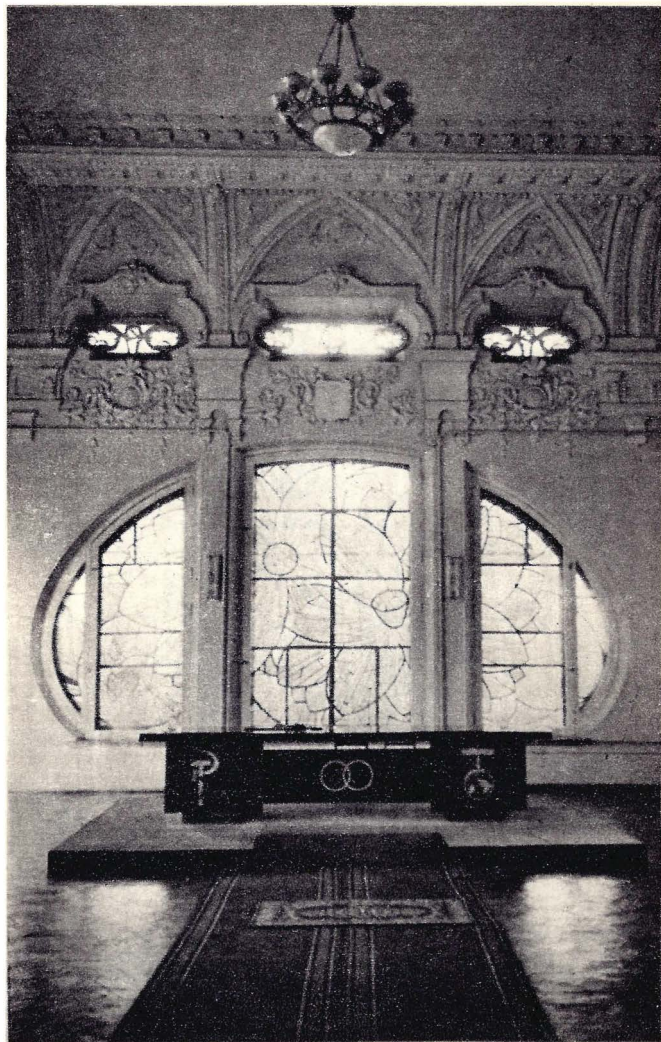
*Вид Астрахани с Волги.
Гравюра второй половины
XIX в.*

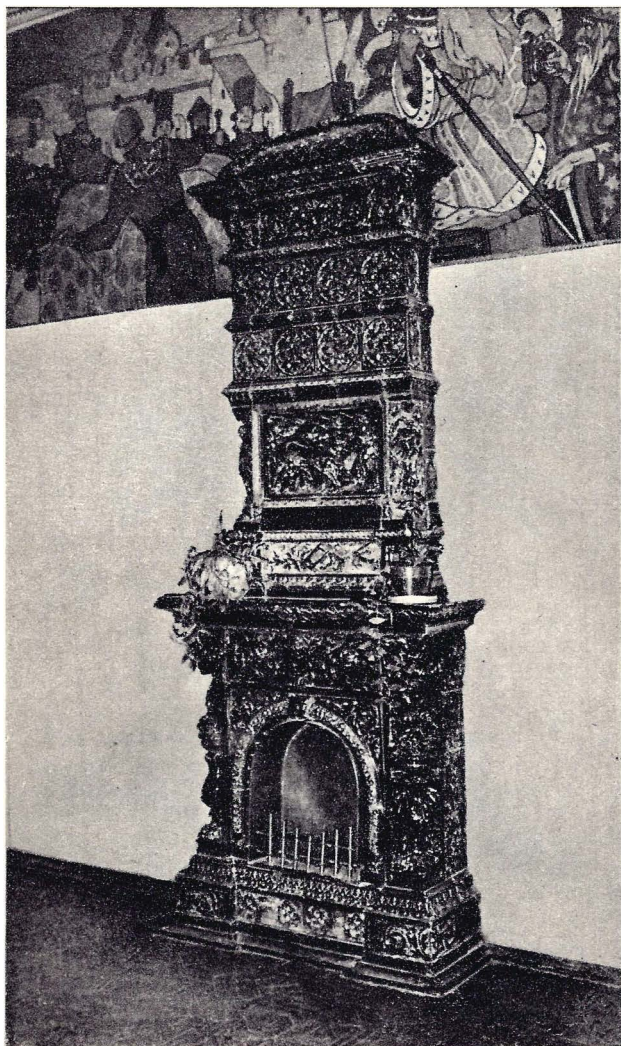
←

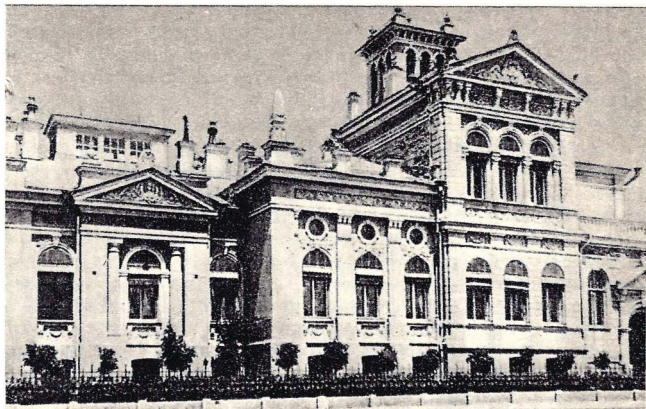
*Здание бывш.
Азовско-Донского банка
в Астрахани.
Арх. Ф. Лидваль. 1910
Интерьер главного зала
бывш. биржи в Астрахани.
1906*

→

Купеческую Астрахань тех лет можно хорошо увидеть на Красной набережной. К разноцветью прежних купеческих особняков на Кутуме пройдем через бывшую Никольскую улицу (теперь ул. Р. Люксембург) и стрелку у впадения Кутума в Волгу, где сконцентрировались деловые здания конца XIX — начала XX века. Архитектура их сдержанна, и все же в отделке зданий заметны немалые строительные затраты их заказчиков. Таково, например, отделанное глазурованным кирпичом и украшенное изящными антикизирующими деталями здание Азовско-Донского банка, строившееся по проекту известного петербургского архитектора, представителя стиля модерн Ф. Лидваля. Такова и биржа, в причудливой архитектуре которой можно усмотреть не только преобладающее влияние модерна, но и очень ранние ростки уже недалекого тогда конструктивизма. Обильная лепнина интерьера бывшей биржи тоже напомнит о внушительных затратах на строительство астраханских толстосумов начала XX века.







*Изразцовая печь бывш.
особняка Губина
в Астрахани
(теперь Дворец пионеров).
Конец XIX в.*

*Дом Шелехова
в Астрахани.
Конец XIX в.
Фото начала XX в.*

←

От биржи по северному берегу Кутума протянулась цепь купеческих особняков. В первом из них, доме Губина, поражает все: размеры трехэтажной постройки, дробный декор с массой декоративных скульптур, роскошно отделанные интерьеры главного зала и кабинетов с наборным паркетом полов, с лепными плафонами, с рельефными изразцами печей. Печи, пожалуй, особенно привлекают внимание. Переливающийся тончайшими оттенками изумрудный тон изразцов, сочетание в них сложного растительного орнамента с сюжетными вставками, архитектура самих зеркал делают их чрезвычайно интересными и ценными произведениями интерьерного искусства конца XIX века.

Дом Губина, а точнее дворец, — это уже не претензия на роскошь, образцов которой в Астрахани тоже много, а сама роскошь, неприкрытая, кичливая.

А вот на архитектуре дома Будагова сказалось желание его заказчика (или архитектора?) выдержать чистоту стиля.

Трудно, конечно, было сделать такое в начале XX века. И тем не менее автору особняка это удалось. Перед нами, несомненно, добротный образец неоклассического стиля, в котором во всех основных элементах — в ионических колоннах, ротонды, в наличниках окон, в самой объемно-плановой композиции — авторы старались сохранить черты русского классицизма. Бывший особняк Будагова напоминает известный дом Юшкова в Москве на улице Кирова — схожи планы зданий, стоящих на перекрестье улиц, схожи ротонды с ионическими колоннами между крыльями. Мог ли дом Юшкова быть непосредственным прототипом для особняка астраханского рыбопромышленника? Или архитектор отталкивался от обобщенного типа столичного монументального здания эпохи классицизма? Тут возможно и то и другое. Надо только заметить, что дом Юшкова на Мясницкой был хорошо известен и как произведение В. И. Баженова и как здание, в котором размещалось Училище живописи, ваяния и зодчества.

А вот следующий дом, стоящий рядом с будаговским и принадлежавший другому крупному купцу-рыбопромышленнику, Шелехову, представляет собой копию иного рода. Копия эта, правда, вольная. Особняк Шелехова с его спаренными арочными окнами мезонина, с его не лишенной изящества башенкой сверху выстроен под ренессансную виллу. Дворовый фасад его выглядит куда скромнее уличного. И тем неожиданнее статуя женщины в античной одежде, установленная на дворе на скате крыши. Статуя успела обрасти легендой. По рассказам старожилов, у Шелехова была дочь, болевшая туберкулезом и умершая в юном возрасте. В честь дочери хозяин особняка якобы и поставил эту статую, а дом свой завещал отдать под больницу. Так ли это было на самом деле или нет, но в шелеховском особняке вот уже много десятков лет размещается одно из городских больничных учреждений.

Архитектура Астрахани конца XIX века богата стилизациями, появлению которых способствовало, с одной стороны, характерное для этой эпохи отсутствие единой архитектурной мысли, а с другой — огромные состояния местного купечества и промышленников.

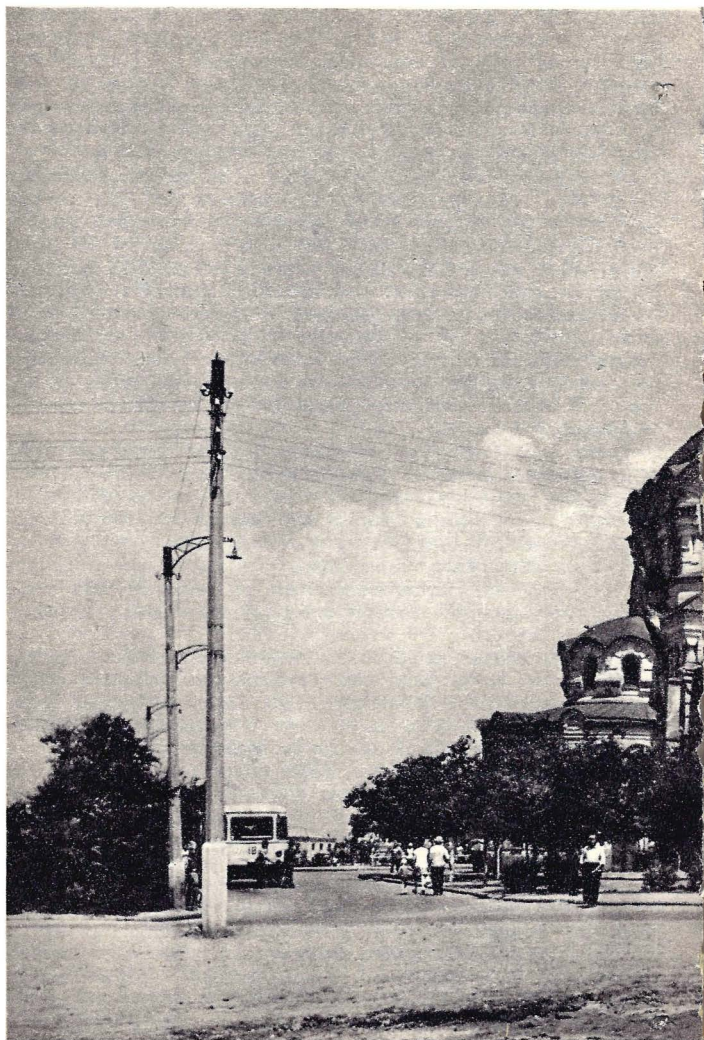
Астрахань — город, стоящий на древних путях между Востоком и Западом. Естественно, это отразилось и на архитектуре дореволюционной Астрахани. В конце XIX века здесь создавались пышные сооружения на архитектурные темы мусульманского Востока. Среди них особенно выразительными оказались здание Восточного банка в центре города и железнодорожный вокзал на северной городской

окраине. Тот, кто приедет в город поездом, сможет увидеть стрельчатые арки окон и характерное перекрытие центрального входа старого астраханского вокзала. Правда, само здание, еще недавно бывшее главным на площади, окажется теперь как бы сжавшимся в размерах. Старый вокзал спрятался под боковым козырьком своего сверкающего стеклом и бетоном молодого и могучего соперника.

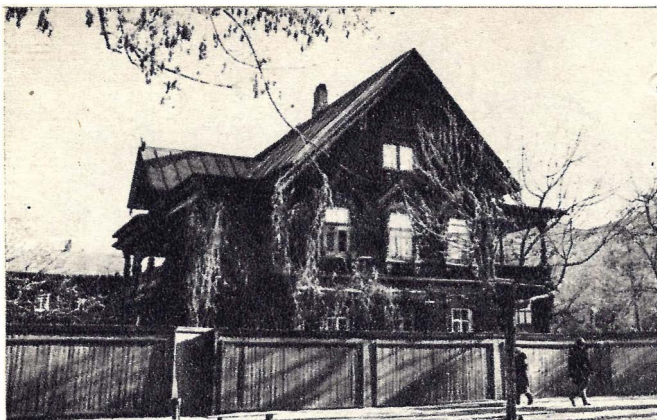
А невдалеке от вокзала по пути в центр несколько раз мелькнет привычное церковное пятиглавие. По своему силуэту собор Иоанно-Предтеченского монастыря напоминает храм XVII столетия. Но стоит внимательно приглядеться, как очевидной окажется подделка под древнюю Русь. Следует заметить, что псевдорусский Иоанно-Предтеченский собор и выстроенный в «византийском» стиле огромный собор св. Владимира в южной части города, оказавшись двумя архитектурными антиподами, существенно повлияли на формы строившихся тогда сельских храмов края. В этом мы сможем убедиться во время поездок по астраханской земле.

Начав осматривать особняки по северному берегу Кутума и продвигаясь затем в сторону вокзала, мы вскоре окажемся в лабиринте улочек северной части города. За каменным фасадом набережной откроются кварталы, застроенные деревянными домами. Некоторые из них, сооруженные искусными местными плотниками сто — сто пятьдесят лет назад, гордость старой Астрахани. В северных кварталах находятся наиболее интересные образцы жилого деревянного зодчества.

Обычно, когда смотришь на талантливое архитектурное творение из дерева, невольно отмечаешь сначала его самую яркую внешнюю особенность — его декор: сложную резьбу того или иного типа. Но некоторые деревянные астраханские дома интересны не только резьбой. Нужно посмотреть на дом Тетюшинникова (ул. Коммунистическая, 26), чтобы убедиться в том, как тонко прежние мастера владели композицией, как, полагаясь на чувство меры, умели они конструировать, в сущности, простой, но гармоничный объем из дерева. Вроде бы все просто в композиции дома Тетюшинникова: двухэтажный, со светелкой, он окружен с трех сторон широкой двухъярусной галереей из внушительных резных столбов. И не такой уж большой он по площади, а кажется, будто перед нами хоромы, просторные, добротные, с галереями, пронизанными светом, словно пришедшие из древней Руси. Этому, конечно, служит и богатое убранство фасадов. Особенно интересны наличники верхних окон на западной стене. Здесь каждое окно







*Собор св.
Владимира в Астрахани.
1895—1904*

←

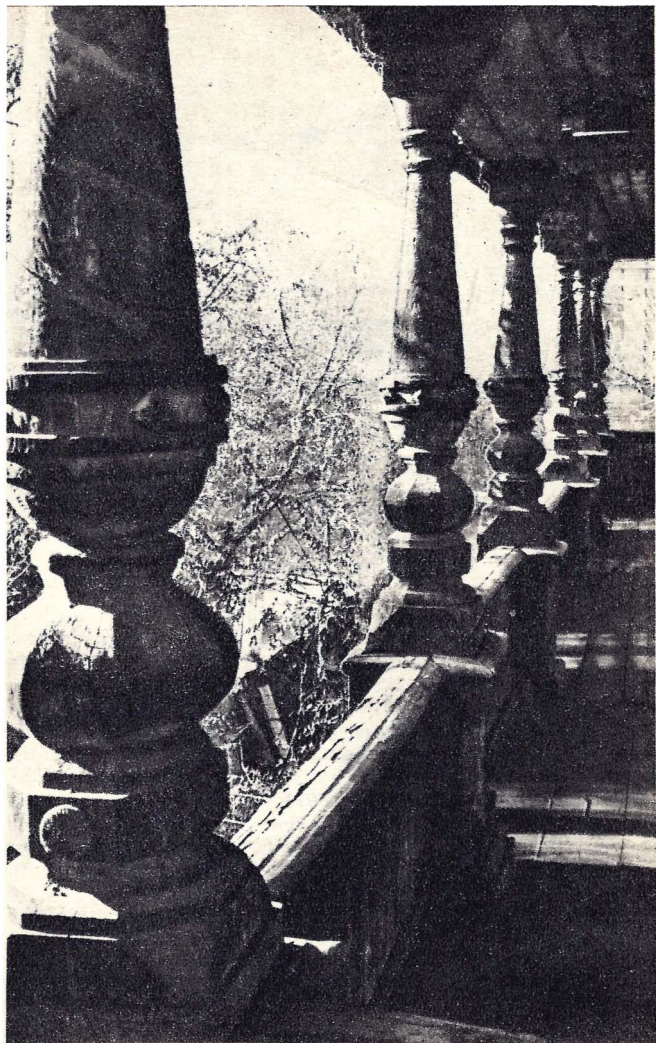
*Дом Тетюшинникова
в Астрахани.
1870—1872*

*Дом Тетюшинникова.
Фрагмент галереи.*

→

заклучено в «теремок», который состоит, в свою очередь, из целой массы тонко выполненных резных деталей. Тут и резные наборные колонки, и фронтончатые завершения с выступающим карнизом на консольках, и резные причелины, перекрещивающиеся между собой.

Можно ли говорить, что дом на Коммунистической улице — стилизация под древнюю деревянную архитектуру? И да и нет. Нет, потому что это больше, чем стилизация. Дело в том, что памятник этот рождает вполне законченный и отнюдь не эклектический образ и принадлежит, без сомнения, к самым лучшим образцам так называемого русского стиля в деревянной архитектуре. Расцвет его приходится как раз на 1870-е годы. По всему видно, что неизвестный нам автор постройки был прекрасно осведомлен о тех экспериментах в области тогдашнего стилизаторского направления в деревянной архитектуре, зачинателем которого был талантливый петербургский архитектор И. П. Ропет (Петров). Но астраханский мастер сумел





*Улица Ульяновых
с домом И. Н. Ульянова*

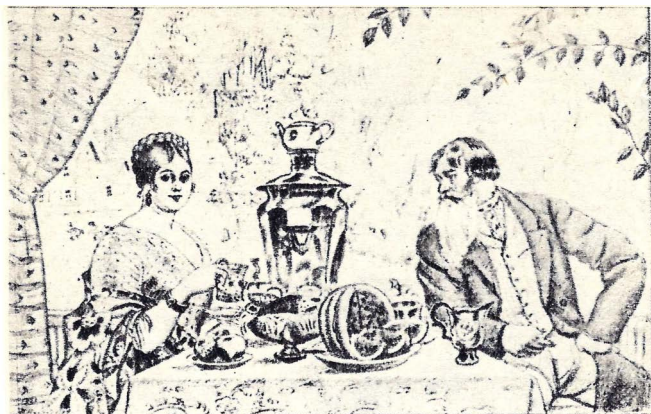
*Чугунный декор
дома Губина в Астрахани.
Конец XIX в.*

→

освободиться от «левых» крайностей этого стиля, которыми страдало, например, творчество таких известных архитекторов, как В. А. Гартман или М. А. Кузьмин. Тут, конечно, сказалось плодотворное влияние народных строительных традиций, мастерство местных умельцев. Как отмечал И. В. Маковецкий, «русские плотники были в большинстве своем грамотные, смысленные, практичные мастера, обладавшие и пытливым умом и тонким вкусом. Работая в городах... они жадно впитывали все новое, лучшее и в той части, в какой позволяли им условия работы, вносили это новое, лучшее... в строительную практику. Благодаря этому их мастерство никогда не было оторвано от общего развития строительной культуры, от исторической смены стилей в нашей национальной архитектуре»¹⁶.

Формы дома Тетюшинникова — выразительный и органичный сплав черт нового стиля и устойчивых народных традиций. А вот о воротах бывшего сада «Аркадия» или о домике с ажурным остроконечным фронтоном на улице





*Б. М. Кустодиев.
Купец и купчиха.
Астраханская
картинная галерея
им. Б. М. Кустодиева*

Мельникова этого уже не скажешь. Примечательна, конечно, сложная пропиленная резьба, плотно покрывающая их фасады. Но здесь много излишеств, не оправданных функционально. Впрочем, говоря об этом периоде русского деревянного зодчества, вообще очень трудно подыскать такой целостный в архитектурном отношении образец, каким является дом на Коммунистической улице в Астрахани. Большинство же астраханских построек из дерева второй половины XIX века интересно прежде всего деталями своей отделки — причудливыми наличниками, коньками, ажурными полотенцами, причелинами. Их тончайший прорезной узор демонстрирует исключительное мастерство русских народных умельцев.

Когда знакомишься с застройкой конца XIX века, еще одно настойчиво приковывает внимание. Это — металлический декор астраханских зданий. Узорочье чугунного литья иковки на первый взгляд малоприметно, но его воздействие, его роль в формировании своеобразного облика города



*Дом-музей
Н. Г. Чернышевского
в Астрахани*

с каждой новой пройденной улицей становятся все более ощутимыми. Может быть, коренной астраханец замечает это меньше, но гостю города трудно не заметить, не полюбоваться сложной вязью балконных парапетов, кронштейнов, кованых парапетов крыш, изящных флюгерных столбиков и шпилей, завершающих причудливые башенки на крышах домов, чугунных ворот в пролетах арок. Невольно приходит мысль сравнить астраханский художественный чугунный декор с подобным декором ленинградских домов конца прошлого века. Думается, лучшие астраханские образцы не уступят ленинградским. И, конечно, они полны своеобразия. Как в декоре ленинградских зданий, так и астраханских есть растительный, геометрический и тератологический мотивы. Но в астраханском декоре к тому же заметно влияние восточных сюжетов. И тут сказалась близость города к Востоку, к его культурной истории. Впрочем, в астраханских балконных решетках немало и распространенных в конце XIX века ложнобарочных и нео-



*Памятник И. Н. Ульянову
в Астрахани.*

*Авторы Н. Лавинский,
М. Марковский. 1973*

*Памятник С. М. Кирову
в Астрахани.*

*Скульптор Н. В. Томский.
1939*

→

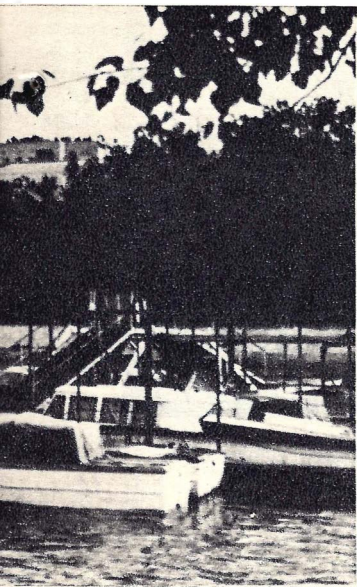
классицистических композиций. Металлический декор имеют подчас ничем не примечательные дома. Дома эти сносятся, а с ними исчезает и бесценный литой или кованый узор. А лучшие образцы могли бы составить прекрасную экспозицию оригинального музея художественного металла, который в прошлом украшал улицы старого города, а теперь свидетельствовал бы о мастерстве ушедших поколений.

Перед отъездом из областного центра нельзя не побывать в хранилище многих ценных полотен — в Астраханской картинной галерее имени Б. М. Кустодиева, которая хорошо известна любителям живописи в нашей стране. Галерея не случайно носит имя большого русского художника, одного из лучших отечественных колористов и рисовальщиков. Астрахань — родина Б. М. Кустодиева, а место, где он провел свои детство и юность, находится совсем рядом с галереей, на той же улице Свердлова, во времена художника называвшейся Большой Демидовской. Кустодиев



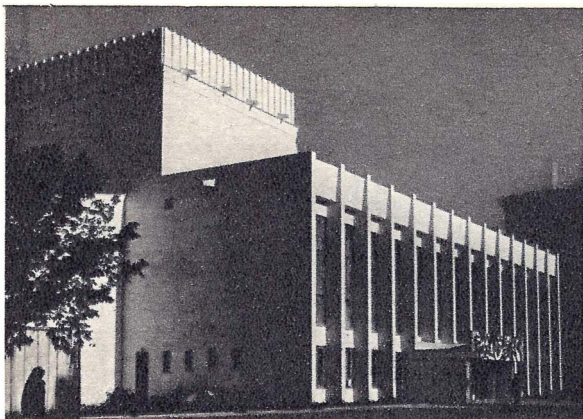


родился в Астрахани 7 марта (23 февраля) 1878 года. В двадцать лет после напряженных трехлетних занятий у талантливого астраханского художника П. М. Власова он уехал в Петербург со страстным желанием развить свое мастерство в стенах Высшего художественного училища при Академии художеств. Впервые на долгое время оторвавшись от Астрахани, он тяжело переносил разлуку с родным городом. В 1897 году, находясь в Крыму, он писал своей сестре Е. М. Кустодиевой: «Если бы ты знала, как мне хотелось в Астрахань. Я... предчувствовал, что мне не придется нынешний год побывать опять дома... Я бы теперь и 10 Ялт и столько же Черных морей променял бы на Астрахань... Думаю, что у меня и душа-то по природе Астраханка»¹⁷. Художник часто бывал на родине. Не раз он возвращался в родной город по Волге. Бывал он здесь даже и тогда, когда болезнь навсегда сковала его ноги. Последний раз он посетил Астрахань с семьей весной 1925 года, за два года до смерти. Город не только занимал



*На одной из набережных
Астрахани*

особое место в душе художника. Он продолжал быть с мастером в его творческом сознании. Кто знает, получили ли бы мы такие жизнерадостные, переполненные любовью к России картины, как «Масленица», «Красавица», «Девушка на Волге», «Чаепитие», если бы молодость Кустодиева не прошла в привольном городе на Волге. Получила ли бы Россия художника такого индивидуального и очень национального почерка? Картины писались далеко от Астрахани, но особое, кустодиевское восприятие быта и духа народа рождалось именно здесь, в этом городе, среди увиденной еще в детстве красочной толчеи базара в Больших Исадах, среди подмеченных эмоциональной памятью сцен быта богатого астраханского купечества, среди пестрой и многоликой народной толпы, в праздники заполнявшей городские улицы и площади. Именно одна такая зарисовка, стоящая в общем ряду его широко известного цикла купеческих типов, и находится сейчас в экспозиции галереи («Купец и купчиха»).



*Театр юного зрителя
в Астрахани*

В астраханской галерее широко представлены и картины мастеров XVIII—XIX веков и произведения советских художников. Особый интерес вызывает богатая экспозиция ранних полотен известных советских художников А. В. Куприна, И. И. Машкова, П. П. Кончаловского. Работы эти, малоизвестные, очень хорошо раскрывают те напряженные поиски, которыми была охвачена живопись предреволюционных лет.

В нашем путешествии по Астрахани мы познакомимся с ее славным революционным прошлым. Об этом прошлом нам постоянно будут рассказывать многие памятники, многие дома. — и скромный белый домик под красной черепичной кровлей рядом с Пречистенскими воротами кремля, в котором жил Н. Г. Чернышевский; и бережно восстановленный Дом-музей семьи Ульяновых на Косе, в котором жили дед и отец великого вождя; и памятник И. Н. Ульянову у кремлевской стены; и Дом-музей С. М. Кирова на улице Трусова, в котором жил и работал выдающийся деятель

революции и гражданской войны в тревожные дни обороны Астрахани от наступавших белых банд. Многие и многие мемориальные доски на стенах старых домов расскажут нам о драматических днях революции, днях борьбы за светлое будущее советской Астрахани. Осматривая город, мы убедимся и в том, что сегодняшние астраханцы бережно хранят память о времени и делах, ставших легендой.

Современная Астрахань непрерывно строится: новые сооружения возникают как в центре, так и на окраинах. Лучшие из них удачно дополняют и развивают облик старого города.

На прощание пройдемся по набережной вечерней Астрахани. Улицы отдыхают от транспорта, шум постепенно смолкает, и в наступившей тишине мелодия человеческих голосов сливается с тихим плеском волжской волны.

4. По пути великого атамана.

Нижневолжские городки-крепости

Нет нужды подробно говорить о том, насколько известен был в средневековье путь по Нижней Волге. Знаменитые арабы Ибн-Фадлан и Ибн-Баттута, известные своими описаниями посещаемых ими стран и городов европейцы XV—XVII веков Контарини, Дженкинсон, Олеарий — все путешествовавшие тогда по Нижней Волге сходились во мнении о чрезвычайной выгодности древнего волжского пути. Средневековая Европа по этому пути проникала на восточный рынок. Индусы, персы, армяне и среднеазиатские купцы вывозили ходкий на Западе товар Востока в Московию, откуда он расходился во все страны света. Это был, несомненно, важнейший путь, связывавший древние народы Евразии.

И все же низовья Волги нам сейчас более памятны другим. Нижнее течение Волги — основное место действия крестьянской войны под руководством Степана Разина. Здесь на раздольных волжских берегах перебравшаяся с Дона разинская вольница впервые осознала себя как народную силу, отсюда она прогремела в веках. И в нашем пути к исходу великой реки многое будет напоминать нам о событиях тех далеких лет русской истории.

На этой земле не увидишь шелестящих берез и полей колосющейся ржи или пшеницы — того, чем так богата Средняя Россия. Кругом безбрежная степь, перемежающаяся полосами песков и полыни, переходящая местами в настоящую пустыню. Суровая земля. Летом она опалена жаром полуденного солнца, зимой без спасительного снега отдана жгучим морозам. Но именно на этой земле вдруг особенно ясно представляешь себе, как три-четыре века

назад шли здесь русские первопроходцы во главе с московскими воеводами. Шли и по велению Ивана Грозного и по велению «тишайшего» Алексея Михайловича. Из сплавленного с верховьев реки леса ставили свои первые жилища, свои первые города. И еще ясно представляешь себе, как мимо этих желтых пустынных берегов проплывали вольные разинские струги, — скрип уключин, говор, песни и свежий ветер... Могучая река несла на своих волнах свободу.

На пути разинцев в пределах астраханской земли первым оказался Черный Яр. И мы отправимся в этот городок, расположенный на севере нынешней Астраханской области. Старый городок, стоящий на правом волжском берегу, оправдывает свое название. Берег, на котором стоит Черный Яр, чрезвычайно крут, и черные тучные пласты земли простою обрываются у самой реки. Словно на вороном крыле навис городок над Волгой. Суровая со стороны реки стена берега вся усеяна точками ласточкиных гнезд. Безмятежными стаями высыпают из них птицы и ровными плавными кругами летают в теплом просторе над Волгой.

Черный Яр был первой крепостью в северных пределах края. В начале XVII столетия на огромной территории между Царицыном и Астраханью рассеялись калмыцкие кочевья и казацкая вольница. Последняя в это время особенно усиливалась за счет беглого крестьянства, прибывавшего на Нижнюю Волгу. Власть московского правительства над огромными пространствами на юго-востоке явно слабела. Тогда и решено было заложить Черный Яр. В 1627 году для закладки новой деревянной крепости из Москвы были посланы горододельцы и отряд стрельцов во главе с воеводами Андреем Глуховским и Матвеем Львовым. Крепость была поставлена быстро, но ставившие ее на первых порах не учли происходившего здесь подмыва берега Волгой. Через девять лет обвалы вынудили строителей перенести городок на новое место. Впрочем, закладка на другом месте и в дальнейшем не спасала черноморцев от угрозы разрушения их города рекой. Уже значительно позднее, в 60-е годы XVIII века, известный натуралист С. Гмелин, проплывавший по Волге, предрекал поселению скорую гибель. Черный Яр, однако, остался, но самые древние части городской территории в XIX веке все же были смыты Волгой.

Облик Черноярской крепости сейчас трудно представить. У самого берега сохранились лишь сильно оплывшие остатки крепостного вала. Впрочем, в наше время вообще нелегко представить себе облик какой-либо деревянной крепости допетровской России. Ведь ни одна из них не сохранилась. Все, что осталось, — это пять башен в Сибири. Одну из







Волга у Черного Яра



*Жилой дом
в Черном Яре.
Конец XVIII в.*

них — башню Братского острога — можно теперь увидеть в Москве, на заповедной территории Коломенского. Надо сказать, сохранились наиболее распространенные образцы деревянной башенной архитектуры. Квадратные в плане, двухъярусные, с нижним и верхним боем, они завершаются высоким шатром с дозорной башенкой. Именно такие башни и имел Черный Яр. Подтверждают это рисунок А. Олеария, а главное, обмерные чертежи, снятые накануне реконструкции крепости в 1741 году. Кстати сказать, Олеарий, видевший Черный Яр в 1636 году, оставил и описание городка: «Лежит он (то есть Черный Яр. — В. Н.) на правом высоком берегу, окруженный 8-ю башнями и крепким дощатым забором. Заселен он одними стрельцами, для охраны от рыщущих кругом татар и казаков. Против каждого угла городка, в четверть мили от него, стоят на 4-х высоких столбах караульни, из которых стрельцы, как из сторожек, могут обозревать окрестную страну, которая здесь совершенно ровная и без кустарника»¹⁸.



*Наличник окна
жилого дома
в Черном Яре.
Первая половина XIX в.*

Вот к этой восьмибашенной крепости, какую видел Олеарий, и подплыли 31 мая 1667 года разинцы, спускавшиеся вниз по Волге от Царицынской переволоки. То был первый поход на Волгу, самое начало движения. Разинцам еще предстояло осуществить свой знаменитый Персидский поход, дважды побывать в Астрахани, еще раз сразиться у Черного Яра. А тогда, весной 1667 года, отрядом в полторы тысячи человек на тридцати пяти судах им нужно было прорваться через царский заслон у Черного Яра. Здесь помимо гарнизона их ожидали два отряда, посланные астраханским воеводой, — пятьсот человек пехоты и шестьсот человек конницы.

Штурмовать город с реки из-за крутого обрыва было невозможно. С берега же взять город помешала бы царская конница. Разинцы решились на хитрость. Казаки высадились с судов, всем своим видом показывая, что собираются идти на приступ. Воеводы, ожидая штурма, собрали все свои силы у стен крепости. И тогда Разин при-

казал казакам быстро погрузиться на суда. Разинские струги на глазах у растерянных и изумленных воевод отплыли вниз по Волге. Путь к Астрахани и морю был открыт.

Через три года разинцы, закаленные в своем первом походе, в сражениях на море, вновь переправились с Дона на Волгу. Но теперь это была уже не просто казацкая вольница, а целая народная армия, сознательно и открыто выступившая против царского режима. Взяв Царицын, около 5 июля 1670 года повстанцы опять оказались у стен Черного Яра. Астраханский воевода Прозоровский к этому времени решил дать восставшим генеральное сражение. Пять тысяч стрельцов под командованием князя Семена Львова поджидали разинцев под Черным Яром. И все же вновь победа досталась восставшим. Главное было в том, что воины Львова сочувствовали делу восставших. С развернутыми знаменами, с барабанным боем они перешли на сторону разинцев. Очевидец события, голландец Л. Фабрициус, бывший при Львове, оставил нам яркое и живое описание растерянности, охватившей в тот момент дворян: «Тут воевода глядел на офицеров, офицеры на воеводу, и никто в растерянности не знал, что нужно предпринять. Один говорил одно, другой другое, наконец порешили, что следует сесть с воеводой в его струг и таким образом ретироваться в Астрахань. Но воровские стрельцы в Черном Яру, стоявшие на валу и башнях, повернули пушки и открыли огонь по нас. Часть их выскочила из крепости и перерезала нам дорогу к стругам, так что некуда было податься. Между тем... те, что присоединились к казакам, налетели на нас с тыла. Нас было всего 80 офицеров, дворян и писарей. И тут бы быть резне, да Стенька Разин сейчас же отдал приказ не убивать больше ни одного офицера, ибо среди них, верно, есть все же и хорошие люди, таких следует пощадить»¹⁹.

После полной победы под Черным Яром путь на Астрахань оказался свободным.

От времени разинского восстания в Черном Яру, кроме упоминавшихся остатков вала, уже ничего не сохранилось. А вот классицизм в архитектуре городка все же оставил заметный след. Более того, уверенно можно сказать, что Черный Яр на своей центральной площади имел вполне законченный архитектурный комплекс времени классицизма. Сейчас площадь кажется невероятно просторной, потерявшей свои границы. Но когда в центре ее стоял белый каменный собор постройки 1830-х годов, завершавшийся ротондой и имевший четырехколонные портики, она была



*Здание бывш.
Присутственных мест
в Черном Яре. 1824*

единым целым. С собором хорошо согласовывались ближние двухэтажные дома, выстроенные по «образцовым» проектам. Дома эти сохранились, но каждый из них выглядит теперь одиноким, так как среди них нет главного элемента, родного им по времени и стилю, — собора.

С волжским берегом главную площадь городка связывает короткая и широкая улица. Она подводит к старому двухэтажному каменному дому, стоящему на самом берегу Волги и главным фасадом смотрящему на реку. Это бывшие Присутственные места Черного Яра. Они тоже выстроены по «образцовому» проекту. Но, надо сказать, «образцовое» административное здание заметно отличается от «образцового» жилого дома. В украшении жилого дома главную роль играют ритмически повторяющиеся детали. В казенной же постройке главный фасад имеет центрическую организацию. Плоский ризалит на фасаде Присутственных мест отмечает вход, а нижние центральные окна завершаются архивольтом. Центрическую композицию дополня-

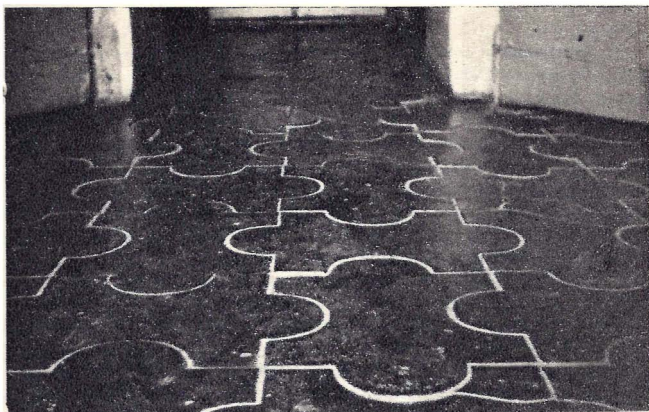


*Церковь Петра и Павла
в Черном Яре.
Конец XVII—XVIII в.*

ли и исчезнувшие позднее сандрики верхних средних окон.

Без них верхняя часть фасада выглядит сейчас довольно голой. Впрочем, и облик всей постройки не лишен некоторой угрюмости, чему есть свое объяснение. В здании кроме При-сутственных мест находилась еще и тюрьма. В нее помещали и революционеров, ссылаемых в далекий и суровый край. Довелось здесь побывать в один из дней 1883 года и Н. Г. Чернышевскому, «секретному преступнику № 5», как именовали его в жандармских донесениях.

От главной площади одна из улиц, параллельная реке, ведет к кладбищу. Сквозь зелень деревьев, склонившихся над дорогой, в перспективе улицы видны спокойные очертания белой кладбищенской церкви Петра и Павла. Небольшая церковка расположена на северной окраине теперешнего поселка. Стоит она в шести-семи десятках метров от края того страшного обрыва, о котором мы упоминали в начале рассказа о Черном Яре. Веками упорно Волга была здесь



*Чугунные плиты пола
церкви Петра и Павла.
Начало XVIII в.*

в правый берег и унесла за это время большую часть кладбища. И все же, немного не дойдя до церкви, остановилась, словно раздумав и пожалев творение человеческих рук.

Черноярская Петропавловская церковь — старейшая в Астраханском крае вне самой Астрахани. Наверное, при подробном обследовании здесь обнаружатся большие фрагменты кладки XVII века. Церковь была основательно переделана во второй половине XVIII столетия. Именно тогда восьмерик был перекрыт своеобразным восьмилотковым куполом. Более поздние достройки (к ним нужно отнести и боковые притворы, и прямоугольную в плане апсиду храма, да и весь декор памятника) — уже чисто классицистические. В позднем, западном притворе сохранились старые, хорошо пригнанные друг к другу чугунные плиты. В полумраке они слабо и тускло отсвечивают. Чугунный пол сейчас — большая редкость. Потому и захотелось подыскать аналог плитам черноярского храма. Их изящный и прихотливый рисунок нам напомнил чугунные

плиты начала XVIII века в притворе Благовещенской церкви в Туле.

Сохранилась в церкви и редкая для Астрахани роспись XVIII века. Ею покрыты лотки купола. В целом же, знакомясь с Петропавловской церковью, приходишь к заключению, что перед тобой один из ценнейших памятников края. Совсем еще неизвестный, он достоин тщательных исследований. А главное же на первых порах — помочь сохранить его для настоящего и будущего.

Покидая Черный Яр, еще раз бросим взгляд на него со стороны. С белой церковкой на самом краю обрыва он кажется особенно незащитным перед могучей Волгой, которая оставила наконец попытки разрушить старый городок.

За Черным Яром гладкая, поблескивающая на солнце лента теперешнего Волгоградского шоссе, проложенного на правом берегу по старому Московско-Астраханскому тракту, все время бежит вдоль Волги. Среди выбеленных солнцем песков дорога то отрывается от реки, то вновь приближается к ее синему зеркалу.

Путь лежит через бывшие казачьи станицы и старые рыболовецкие села. Поселения довольно равномерно размещены по трассе промежутками в полтора-два десятка километров друг от друга вплоть до самой Астрахани. На середине этого пути появится один-единственный городок Енотаевск, ставший, впрочем, теперь поселком. Больше всего селений расположено вдоль самого тракта; в пустынных же пространствах к западу от реки на многих десятках километров нет ни одного поселка. Еще более безлюдны земли в направлении Казахстана — к востоку от Волги и ее второго русла — Ахтубы. Все говорит о сравнительно слабой заселенности края и важной в его истории роли великой реки, с обеих сторон к которой прижалась цепочка старых городков и сел.

Мы упомянули про казачьи станицы. Казачество в Нижнем Поволжье наряду с оседавшим здесь беглым крестьянством Центральной России сыграло важнейшую роль в истории заселения края. Поэтому небезынтересно познакомиться кратко с самой его историей. Нижневолжское казачество в сравнении с донским, казалось, оставило в российской истории менее заметный след. Но это не совсем так. Достаточно вспомнить грозную роль поволжских казаков в крупнейшей крестьянской войне XVIII века — пугачевском движении 1773—1775 годов.

У истоков поволжского казачества стоит понизовая вольница конца XVI—XVII века, в тот период постоянно по-

полнявшаяся частью донскими казаками, частью бежавшими от крепостного гнета крестьянами Средней России. Она доставляла много хлопот власти. В начале XVIII столетия правительство пришло к выводу, что гораздо выгоднее признать казаков, включив их в систему сторожевой службы на юго-востоке страны, чем находиться с ними в постоянных конфликтах. С этой целью в 30-е годы XVIII века ниже Царицына формируется Волжское казачье войско с центром в Дубовке. Дубовские и царицынские казаки обязаны были нести службу по охране Московско-Астраханского тракта и волжского торгового пути между Царицыном и Черным Яром. Городовая же служба в укрепленных станицах между Черным Яром и Астраханью исполнялась астраханскими понизовыми казаками, которые с середины XVIII века выделяются в астраханское казачье войско. Нужно сказать, что нижеволжские городовые казаки, жившие в тесном соседстве с астраханскими работными людьми, далеко не часто оправдывали надежды, возлагавшиеся на них царской властью. Значительная их часть никогда не оставалась в стороне, когда дело касалось борьбы за лучшую долю.

Но последуем дальше по намеченному нами пути. С первого же селения — Соленого Займища, находящегося примерно в двадцати километрах от Черного Яра, — мы попадаем в полосу позднего архитектурного стилизаторства.

Церковь Покрова богородицы в Соленом Займище, построенная в 1906 году, представляет собой куб с повышенными притворами, который переходит в слабо выраженную четвериковую форму, увенчанную восьмериком. В таком композиционном решении нетрудно обнаружить попытку возродить чрезвычайно распространенный в середине XVIII века тип культовой постройки «восьмерик на четверике». Попытка, конечно, наивная. Но этим достигнута выразительность силуэта здания, дополненного еще высоким шатром колокольни, и церковь существенно оживляет царящую вокруг равнинность с затерянным в ней селом.

За Соленым Займищем дорога подходит к Грачам, первой на нашем пути станице. Церковь здесь не сохранилась. Остались только два яруса поздней колокольни, но не ею примечательны Грачи. Рассказывая об устройстве и быте казачьих станиц в Астраханской губернии в последней трети XVIII века, С. Гмелин именно Грачевскую станицу, как наиболее характерную, решил описать в своем «Путешествии по России». По Гмелину, «50 домов, из глины сделанных, 50 семьям, в Грачевской станице живущим, служат жилищем, и станица на глинистых горах



*Церковь
Покрова богородицы
в Соленом Займище. 1906*

построена по правилам архитектуры. В ней дома чистые, внутри мелом выбелены и избы с каминами»²⁰ Станица в то время была укреплена вокруг рвом и валом, на котором было «выставлено по несколько пушек». Входы в эту казачью крепостцу загороживались рогатками.

Так выглядела Грачевская. Но примерно такими же были и остальные казачьи селения на Нижней Волге. Как видим, в конце XVIII века нижневолжская станица сохраняла черты полувоенного поселения.

У Гмелина можно почерпнуть и интересные сведения о тогдашнем казачьем хозяйстве. В конце XVIII столетия казаки «немного начали упражняться в земледелии»²¹. Дело это, конечно, было куда более привычным для крестьянства. Потому-то сенокос и овощное огородничество после городской службы были наиболее важными занятиями волжских казаков. И, конечно, казаки не могли не «пользоваться выгодами от реки», то есть, как и остальные жители края, они были потомственными рыбаками.



*Церковь
Рождества богородицы
в Никольском. 1912*

Прежний облик станиц давно исчез. Ни в одной из бывших станиц не найдем мы сейчас и следа тех валов, которые их когда-то окружали. Почти нет и глинобитных домов. Современные села длинными улицами вытянулись вдоль Волги, отстроились крепкими деревянными и каменными домами.

За Грачевской станицей, в той стороне, куда убегает дорога, виднеется белая точка на горизонте. С приближением к Никольскому все более различимой становится огромная пятиглавая церковь на окраине села. В Никольском нас ожидает новый вариант подражания древнерусскому зодчеству. На сей раз четырехстолпная композиция и пятиглавие церкви Рождества богородицы села Никольского призваны напомнить характерный тип древнерусского храма, господствовавший в России в XVI—XVII столетиях. В пятиглавом завершении легко усмотреть влияние собора астраханского Предтеченского монастыря, выстроенного в псевдорусских формах, как мы уже знаем,



*Церковь
Покрова богородицы
в селе Пришиб.
Конец XIX в.*

несколькими десятками лет раньше. А вот четырехстолпность и некоторые элементы декора, в первую очередь мощные перспективные порталы, явно исходят от астраханского Казанского собора, тоже сооруженного в псевдорусском стиле в конце XIX века.

Храм в Никольском невероятно огромных размеров. Ощущение огромности и грузности его еще более возрастет вблизи, когда начинает сказываться прямо-таки агрессивное действие чрезвычайно дробного декора. Гигантский объем церкви кажется несоизмеримым с одноэтажными домиками села. Для чего и кому нужна была эта дорогостоящая «монументальная» постройка среди бесконечных голых земных пространств? Однако, к чести мастеров, строивших церковь, нужно отметить великолепную по точности, добротную кладку стен, разнообразие и сложность профильного кирпича. Даже и там, где архитектурная мысль приходила в тупик, мастерство оставалось мастерством.



*Успенская церковь
в Копановке.
Конец XIX в.*

Истоки ложнорусских форм в церкви Покрова богородицы села Пришиб более сложные и разнообразные. Храм, как и в Никольском, пятиглавый. Но боковые главы у него самостоятельно не воспринимаются: так они подавлены огромным куполом, перекрывающим центральный барабан. Господствующий в системе завершенный широкий барабан несомненно взят из арсенала средств византийского стиля. А вот тонкая разработка карниза четверика с поребриком и городковым орнаментом и декор угловых барабанов, в котором наивно попытались повторить декор отдельных столпов знаменитого московского храма Василия Блаженного, свидетельствуют о преобладающем влиянии в архитектуре так называемого русского стиля.

К достоинству памятника нужно отнести его постановку. Церковь стоит на косогоре, вблизи крутого волжского берега. Она долго видна с реки и пропадает из глаз только после нескольких поворотов Волги.

Последним звеном в цепи архитектурных имитаций является Успенская церковь в Копановке (в прошлом станица Копановская). Когда глядишь на нее, сразу вспоминаешь церковь в Соленом Займище. Здесь используется тот же тип «восьмерик на четверике». Но копановская церковь значительно меньше церкви в Соленом Займище. У памятника лаконичный декор, который в отдельных своих деталях, например в белокаменных порталах, содержит поздние классические реминисценции.

Прежде чем покинуть Копановку и отправиться в Енотаевку, подведем краткий итог нашему осмотру четырех поздних церковных сооружений. Все четыре церкви, без сомнения, представляют собой архитектурное стилизаторство, варьирующееся в пределах господствовавших тогда псевдорусского и псевдовизантийского стилей, а иногда и прибегающее к использованию распространенной в эпоху барокко композиции «восьмерик на четверике». Имитация эта свидетельствует о несамостоятельности и упадке архитектурной мысли на рубеже XIX—XX веков. И все же в этих сооружениях отразились, хотя и неосознанно, поиски нового стиля, новой архитектурной логики. Церкви запечатлели и неувыдаемое мастерство народных умельцев-каменщиков, которое не растерялось ими в пору кризиса зодчества. Думается, именно эти достоинства памятников русской архитектуры конца XIX — начала XX века должны стать предметом исследований.

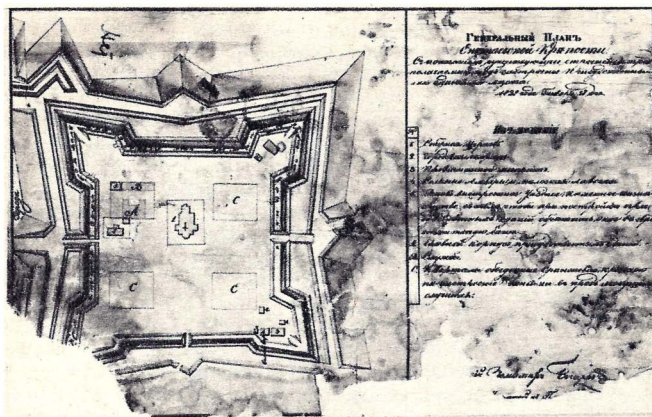
Енотаевка с трассы, от которой до города (теперешнего райцентра) километра полтора, кажется лежащей в пологой ложбине. Но на самом деле городок разместился почти на такой же круче у реки, что и Черный Яр. К Енотаевке лучше подъезжать по шоссе. Отсюда поселок весь как на ладони; постепенно приближаясь, его можно спокойно и неторопливо рассматривать. Среди черно-серой массы одноэтажных домиков приковывает внимание серебристый купол Троицкого собора 30-х годов XIX века.

Строго говоря, старый городок Енотаевск стоит не на Волге. Он разместился на ее рукаве, который, как и нынешний поселок, называется Енотаевкой. Кстати сказать, таких рукавов и протоков здесь очень много. Одни из них выходят из Ахтубы и впадают в Волгу, другие, наоборот, бегут из Волги в Ахтубу. Третьи же, как, например, Енотаевка, отходят от Волги или Ахтубы и после многочисленных изгибов вновь входят в широкое материнское русло. Протоки густой сетью покрыли всю Волго-Ахтубинскую долину, и, если потребуются преодолеть их, придется прежде хорошенько узнать, где ходит нужный паром.

До революции Енотаевск являлся одним из четырех уездных городов Астраханской губернии. Маленький городок огромной Российской империи, Енотаевск многие десятилетия жил тихой и сонной жизнью. Кажется, невозможным было появление живого и светлого ума в этом «темном царстве» обывательского однообразия. Но из Енотаевска пришел в русскую литературу первый отечественный баснописец Иван Иванович Хемницер. Он родился здесь 5 января 1745 года, здесь же провел детство и юность. Хемницер был участником Семилетней войны, служил офицером «для курьерских посылок» при генерал-аншефе А. М. Голицыне. В Петербурге он довольно быстро вошел в круг столичных литераторов, чему немало способствовал Г. Р. Державин. В 1779 году поэт, получив место генерального консула в Смирне, уехал в Турцию, где и умер в 1784 году. Его короткой жизни подведен итог в сочиненной им собственной эпитафии: «Жил честно, целый век трудился и умер наг, как наг родился». Надо думать, изрядная доля едких басенных характеристик Хемницера на кичливое дворянство и корыстолюбивых чиновников была сделана им на материале глубоко провинциальной жизни далекого городка астраханской земли.

Енотаевск, можно сказать, ровесник баснописца. Основание городка связано с другим известным человеком XVIII столетия — Василием Никитичем Татищевым.

Сейчас известный нам как выдающийся российский историк, В. Н. Татищев считался тогда крупным государственным деятелем. Это был один из умнейших «птенцов гнезда Петрова». Но в послепетровское время для Татищева наступила трудная пора. Еще во времена бироновщины он попал в опалу, из которой его не вызволил даже приход к власти дочери царя-реформатора — Елизаветы. Однако неутомимый ученый и государственный деятель не пал духом. Годы и опала не убавили его энергии. В 1742 году В. Н. Татищев назначается губернатором в Астрахань. Здесь он обнаруживает дела в запущенном состоянии. Не надеясь на помощь центральной власти, в те годы занятой перетряской государственного аппарата после долгих лет бироновского засилья, Татищев активно принимается за наведение порядка в губернии: ревизует деятельность губернских ведомств, налаживает отношения между калмыцкими улусами и русским населением, регулирует трудные взаимоотношения между русскими и восточными купцами, пишет в Петербург записки с описанием различных мероприятий, которые, по его мнению, надлежало осуществить в губер-



План крепости в Енотаевке.
 Чертеж 1829 г.

нии в самое ближайшее время. Тогда-то и зародилась у астраханского губернатора мысль создать новую регулярную крепость между Черным Яром и Астраханью. Городок должен был, с одной стороны, оказаться посредником между русскими поселениями и «еще не вполне усмирившимися» калмыками, а с другой — мог послужить, в случае необходимости, и опорой власти при усмирении беглого крестьянства в низовьях Волги.

Енотаевская крепость — характерный образец регулярно крепостного строительства, интенсивно развивавшегося в России в XVIII веке на юго-восточных рубежах, в Сибири и в Средней Азии. Крепость была выстроена квадратом, по углам которого размещались четыре мощных бастиона развитой формы. Валу в Енотаевке сохранились лучше, чем в Черном Яре. Произошло это не только потому, что Енотаевская крепость моложе Черноярской на сто с лишним лет. Дело в том, что система укреплений тут была совсем иная, ее продиктовала иная техника наступательного ору-



*Здание бывш.
Присутственных мест
в Енотаевке.
1820-е гг.*

жия XVIII века. Как образно подметил А. В. Ополовников, «гром первых пушек означал конец эпохи деревянного оборонного зодчества»²², так как сложенные из бревен стены и башни не выдерживали шквала пушечных ядер. В XVIII веке это оказалось особенно очевидным. Вот тогда-то и возводятся повсеместно сложные фортификационные сооружения из земли с частичным применением битого камня, брусчатки, дерева. Мощная, многопрофильная земляная стена-вал, окруженная глубоким рвом, пришла на смену деревянной стене и шатровой башне древнерусской крепости.

Впрочем, в Енотаевске, несмотря на сооружение во второй половине XVIII века дополнительной земляной цитадели к юго-западу от старой крепости, необходимость в столь мощных укреплениях через восемьдесят-девять лет после их основания полностью отпала. Крепость упразднили, и центр города, переместившись к цитадели, сгруппировался вокруг Троицкого собора 1830-х годов. О прежнем городском центре напоминает теперь лишь двухэтажное здание



Троицкий собор в Енотаевке.
Фасад.

Арх. И. И. Шарлемань.
1832—1836

Присутственных мест, выстроенное в 1820-е годы и до мельчайших деталей схожее с Присутственными местами Черного Яра.

Троицкий собор мы заметили еще издали, с дороги. Собор огромный. Ощущение это усиливается, несомненно, и оттого, что его объем представляет собой ротонду. Поставлен он в соответствии с характерным градостроительным приемом времени классицизма — на осях перпендикулярно пересекающихся улиц. Некоторая грузность массы храма, появившаяся с сооружением в 1850-е годы приделов с обеих сторон трапезной, не умаляет достоинств памятника. Ярусность композиции, строгие дорические портики на главном и боковых входах, белокаменный цоколь и карнизы, стройная звонница — все чрезвычайно удачно согласуется между собой и свидетельствует о том, что перед нами произведение архитектуры, выдержанное в стиле ампира. Но, пожалуй, самое выразительное в памятнике — его внутреннее пространство, подчиненное идее круга. Строй-



*Троицкий собор
в Енотаевке.
1832—1836*

ная круговая колоннада, свет, ровно падающий из окон верхней ротонды, и широкий, «парящий» благодаря подсветке купол создают ощущение полной гармонии. В сущности, внутреннее пространство енотаевского храма носит, скорее, светский характер — по своему воздействию оно ничем не отличается от парадного зала дворцового здания. Памятник имеет прекрасные акустические возможности, и поэтому в нем решено устроить концертный зал.

В 1971—1973 годах мне пришлось работать над проектом реставрации собора. В одном из обнаруженных документов, связанных с постройкой здания, встретилось имя автора памятника. Им оказался достаточно известный петербургский архитектор И. И. Шарлемань, принимавший активное участие в работе столичной «Комиссии проектов и смет». Из этой комиссии и вышел проект собора для Енотаевска. Нужно заметить, что Шарлемань был одним из самых плодотворных архитекторов, работавших над «образцовыми» проектами церквей позднеклассической эпохи. Значи-

тельная часть этих проектов была тогда же опубликована. Как и следовало ожидать, после знакомства с альбомом Шарлеманя обнаружилась связь некоторых проектов с енотаевской церковью²³.

К югу от Енотаевки начинаются так называемые Черные земли. Их огромная территория издавна служила местом великолепных зимних пастбищ для многочисленных отар овец, пригоняемых из-под Ростова, со Ставропольщины и даже с Северного Кавказа. Зима здесь малоснежная, и овцы легко находят корм. Летом же среди выжженных степей тут сверкают на солнце соляные выцветы ильмелей — небольших соляных озер, число которых увеличивается с приближением к морю. Для того чтобы уловить тонкую прелесть Черных земель, нужно побывать здесь весной или в начале лета. Не успевшая выгореть под солнцем степь покрыта тогда ярким мягким ковром из зеленых побегов поднимающихся трав и серо-пепельной молодой полыни. Простор до горизонта, и в неподвижном воздухе повиснет лишь парящий орел, да временами по степи стремительно промчится к водопою стадо грациозных антилоп-сайгаков.

Покидая Енотаевку, опять выходим на «грейдер» — так называют здесь трассу по правобережью, эту важнейшую автомобильную артерию, через Волгоград связывающую далекий нижеволжский город с центром. По нему опять держим путь вдоль Волги на юго-восток, к Владимировке. Это не та Владимировка, издавна известная своей связью с добычей соли на Баскунчаке. Та Владимировка, называемая теперь Ахтубинском, тоже, кстати сказать, находится в пределах Астраханской области, но расположена в Заволжье, на Ахтубе. На нашем же пути — скромная, тихая деревушка, следующая сразу за Енотаевкой. На ее окраине прямо у дороги стоит деревянный храм второй половины XIX века. В основу его объемной композиции положен куб, посредством тропов поддерживающий широкий восьмерик с барабаном и главкой. Позднее церковь приобрела боковые двухоконные приделы, рубленные в обло и свободные от обшивки. Приделы усложнили план церкви, разбив его до креста. Рядом, к западу от церковного здания, стояла довольно своеобразная звонница, которую разобрали несколько лет назад. Храм во Владимировке свидетельствует о широкой распространенности в культовом зодчестве края XIX века типа «восьмерик на четверике» не только в каменной, но и в деревянной архитектуре. Строго говоря, церковь во Владимировке нужно считать, скорее, не памятником народного деревянного зодчества,



*Церковь во Владимировке.
Вторая половина XIX в.*

а памятником деревянной культовой архитектуры, использующей стилистические особенности прежних направлений, то есть стиливой архитектуры.

Ценных в архитектурном отношении деревянных построек на территории края, вне его областного центра, крайне мало. А имеющиеся не обладают яркой индивидуальностью, которая присуща деревянным шедеврам северного зодчества. Дело тут, конечно, не в отсутствии мастеров. Мастера были, и убедительное тому доказательство — изысканные деревянные постройки конца XIX века в самой Астрахани. Сказалась, несомненно, традиционная нехватка материала, веками тормозившая развитие древнего искусства народных умельцев. Деревя на астраханской земле, если не считать небольших ивовых рощ в отдельных местах Волго-Ахтубинской поймы и дельты, нет совсем. Было оно здесь дорогим, к тому же его трудно было достать, и поэтому то, что могла позволить себе столица края, уже не могла позволить его провинция. Впрочем, богатое местное купе-

чество, покровительствующее церкви, отсутствие дерева пыталось с лихвой восполнить камнем. Отсюда такие немислимые размеры виденных нами каменных церквей в северных астраханских селах. Ранние же памятники из дерева, несомненно интересные и самобытные, из-за сухого и жаркого летом климата Нижнего Поволжья попросту не могли сохраниться. Редкие на астраханской земле деревянные церковные постройки следует считать ценным достоянием края.

Чуть ниже села Верхнелебяжьего, бывшей станицы Лебяжинской, влево от Волги отходит первый крупный рукав дельты — река Бузан. Отсюда начинается волжская дельта, восточной границей которой является Бузан.

Мы условились пройти по пути разинской флотилии. Поэтому, миновав Верхнелебяжье, направимся по Бузану к третьему на нашем пути старейшему городку в низовьях Волги — Красному Яру. «Ракета» быстро пронесет нас вдоль берегов, мимо которых триста с лишним лет назад величаво шли разинские струги.

На Бузанае все больше сказывается близость моря. Песчаные равнины северного Прикаспия сменяются здесь волнистыми травами, мягкими кучами ив, изумрудно-зелеными зарослями камыша. Бузан спокойно и раздольно течет среди песчаных отмелей, острыми белыми косами врезающихся в широкую синюю реку.

Красный Яр, заложенный в 1667 году на высоком мысу левого берега Бузана у впадения в него Ахтубы, был основан примерно с той же целью, что и Черный Яр. Главная роль Красного Яра заключалась в том, чтобы «жители онога за разбойническими предприятиями донских казаков, кои из Волги в Бузан выходили, а оттуда проходили в Каспийское море... прилежно смотрели, чтоб выходить им в море не давали»²⁴.

По типу чернойярской была выстроена и деревянно-земляная крепость Красного Яра. От чернойярской она отличалась только тем, что первоначально имела пять башен.

Основание городка непосредственно связано с теми бурными событиями, которые захватили тогда в свой круговорот все Нижнее Поволжье. Как мы уже знаем, летом 1667 года после Черного Яра разинцы беспрепятственно шли по Волге на своих судах в направлении Астрахани. Однако подходить к городу Разин не намеревался, так как хорошо сознавал слабость тогдашних своих сил для штурма мощной крепости. Потому-то струги и свернули в Бузан. И все же где-то в начале Бузанской протоки казакам пришлось столкнуться с отрядом С. Беклемишева, посланным



*Усадьба в Красном Яре.
Середина XIX в.*

наперез им из Астрахани. Казаки, однако, наголову разбили стрельцов и в начале июня 1667 года прошли мимо Красного Яра. Об этом доносил позднее из Красного Яра астраханец Матвей Киреев: «Июля во 2-й день... на первом часу дни проехали мимо города по другую сторону, по Заречью Бузана рекѣ в 30-ти стругах казаки, по смете в стругу по 30-ти в урочище Черемшанского стану, от города версты с три к рыбным ловцам»^{2b}. Черемшанский стан — нынешняя деревня Черемуха, находящаяся в нескольких километрах ниже Красного Яра. Здесь разинцы задержались. В литературе иногда упоминается сражение казаков с красноярскими стрельцами. Но его не было, иначе о нем сообщил бы тот же Киреев. Оно не могло состояться и по той причине, что города летом 1667 года, по сути дела, еще и не было. Он только строился по приказу предшественника Прозоровского на посту астраханского воеводы князя Ивана Хилкова. И сколь-нибудь сильный гарнизон в Красном Яре попросту отсутствовал. Известно,



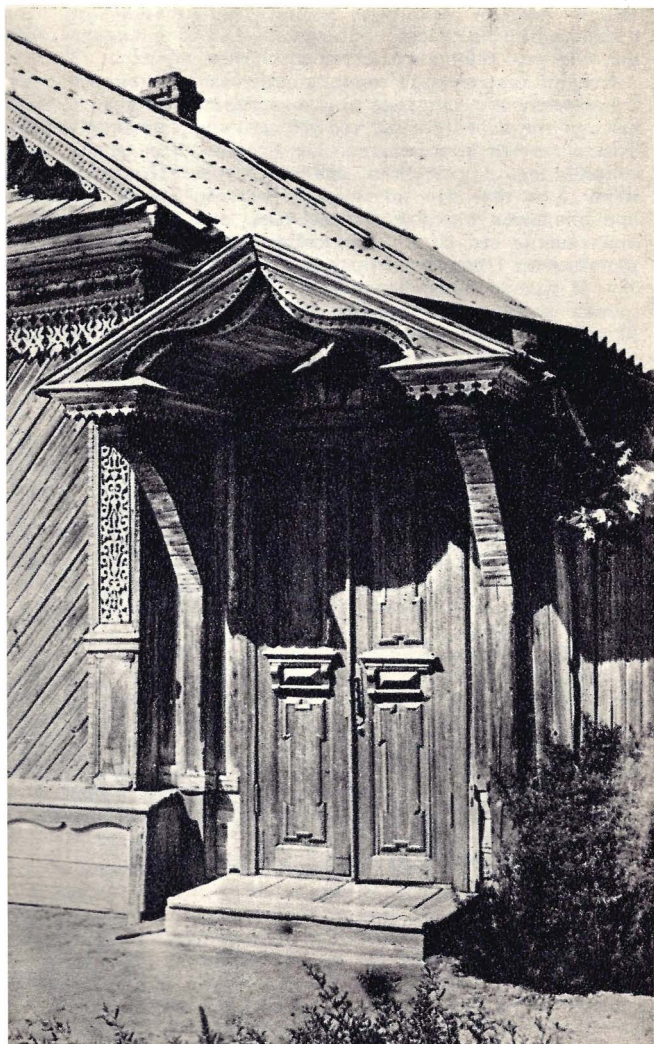
*Наличник окна жилого дома
в Красном Яре.
Вторая половина XIX в.*

*Крыльцо жилого дома
в Красном Яре.
Вторая половина XIX в.*

→

правда, что новое, более чем полуторатысячное войско под командованием И. Ружинского шло вдогонку за разинцами, но к Красному Яру оно опоздало. И поэтому, спокойно пройдя мимо полупостроенного городка, разинские суда вышли в Каспийское море.

Многочисленные пожары и перепланировка города, начавшаяся в 1843 году, ничего не оставили от крепостных сооружений. Время не сохранило и стоявший в центре городка Владимирский собор — одну из лучших построек «нарышкинского» барокко в Нижнем Поволжье. Зато эта земля сохранила памятники более древних эпох. Красный Яр построен на одном из крупных золотоордынских городищ, и местные жители до сих пор находят образцы золотоордынской бытовой и архитектурной керамики. Кое-что из находок можно посмотреть в небольшом краеведческом музее. Судя по рассказам старожил, строители не дошедшего до нас Владимирского собора использовали декоративный материал золотоордынского города. При разборке



собора жители находили множество украшавших собор цветных плиток, очень похожих на золотоордынские образцы, которые сейчас хранятся в местном музее.

Старая архитектура городка скромна и непритязательна: От времени классицизма дошло несколько домов, но почти все они так перестроены, что угадать в них первоначальные формы почти невозможно. От позднеклассической эпохи сохранилось двухэтажное здание бывших Присутственных мест. Для тех, кто побывал в Черном Яре и Енотаевке, оно окажется вдвойне интересным, так как, несмотря на искажившие его облик позднейшие перестройки, оно явно напоминает Присутственные места Черного Яра и Енотаевска. И только прямоугольная рамка, добавленная в завершении наличника верхних окон, отличает постройку из Красного Яра от схожих зданий в более северных городках. Познакомившись теперь со всеми тремя сооружениями, мы уверенно можем сказать, что во всех трех был использован чернорский проект.

Интересны и деревянные постройки Красного Яра. Стоящий рядом со зданием Присутственных мест деревянный дом имеет классически простую композицию главного фасада. Столбики пилястр, многообломный карниз, мезонин в три окна — все вроде бы роднит сооружение с тем широко известным типом небольшого деревянного усадебного дома, который утвердился в городах России к концу классического периода. Но в декорации окон эта композиция уже сильно замутнена налетом ложнорусской стилизации второй половины XIX века.

Резьба многих жилых домов Красного Яра проста и непритязательна. Но эта непритязательность подчас восполняется «работой» самой конструкции какого-либо элемента постройки. И тут пластически выразительными могут оказаться совсем простой наличник окна, далеко вынесенного за плоскость стены, или обычное крыльцо дома. Подобные совсем нехитрые изобретения, которые, может быть, и не изобретения вовсе, сообщают тем не менее своеобразие жилым домам этого тихого старого городка, затерянного среди бесчисленных рукавов огромной дельты.

5. В калмыцких степях

В Астраханском крае самый главный путь — Волга. Мы прошли этот путь по правому берегу, не осмотрев один примечательный памятник на противоположном берегу — бывший калмыцкий монастырь (или, как его называют, хурул) в селе Речном, потому что в места бывших калмыцких кочевий нужно отправиться особо. Кроме того, нужно побывать и в главной части Волго-Ахтубинской поймы — заволжской. Облик ее разительно отличается от сурового ландшафта полупустынных пространств, подступающих к пойме с запада и востока. Широкие долины, высокие травы, влажный воздух — все здесь сохраняет близкое и мощное дыхание двух русел великой реки. Чтобы посмотреть эти места, проедем к Речному не по Волге, а стороной, через заволжское село Хошеутово, где заодно осмотрим еще один образец деревянного церковного зодчества.

До Хошеутова от пустынного полустанка, на котором нас оставит поезд дальнего следования, километра два. Церковь видна уже из окна вагона: дорога от железнодорожного полотна к селу идет в гору и все Хошеутово с церковью хорошо просматривается со всех сторон.

Хошеутовская церковь Михаила Архангела — излюбленный в крае тип храма «восьмерик на четверике». Но его объемно-пространственная композиция, пожалуй, более сложна, чем у виденной нами деревянной церкви во Владимировке. Храм имеет развитую трехапсидную алтарную часть, повышенные боковые притворы, которые почти скрывают четверик. Эти широко раскинутые нижние части объема создают спокойный переход к стройному

восьмерику, увенчанному главкой и ажурным крестом. Интересны и простые детали наружной отделки. Они доносят отзвук классической эпохи в деревянной архитектуре.

Церковь Михаила Архангела вновь наталкивает на размышления о тех прочных взаимосвязях, которые существовали в России между деревянной и каменной архитектурой. Говоря о старом московском зодчестве, И. Э. Грабарь писал в своей «Истории русского искусства» о том, что сама его история «есть в значительной степени история перенесения деревянных форм на каменные сооружения»²⁶. В XVIII—XIX веках в русской деревянной архитектуре наблюдаются противоположные тенденции. В это время в дереве активно перерабатываются формы каменного зодчества, развивается, по сути дела, целое архитектурное направление, богатое и плодотворное, — деревянная стиливая архитектура, о которой мы уже упоминали. Большинство ее памятников приходится, несомненно, на время классицизма. Церковь Хошеутова — один из последних и ценных образцов этой архитектуры.

От Хошеутова предстоит долгий путь по грунтовым дорогам. Путь не из легких, и облегчить его может только случайная попутная машина. Село стоит словно на рубеже: в той стороне, откуда мы пришли, — пески, полынь, колючки, а после парома через Ахтубу — волны густых и сочных трав, влажный ветер, несущий запах реки. Оказываешься будто на среднерусских лугах. И на берегах проток тот же ивняк, привычно склонившийся над быстро бегущей водой. Вот только меньше клевера, все больше тростника и осоки, в особенности по берегам проток и воложек. Да печет знойное солнце. Жарко дышит Прикаспий, в котором Волго-Ахтубинская пойма только благодатный оазис, окруженный наступающими песками и полынью.

За Ахтубой мы попадаем в места бывших калмыцких кочевий. Наш путь лежит в село Речное, к причудливой ярусной постройке, стройный силуэт которой на фоне неба хорошо и далеко виден из степи. Бывшая Тюменевка, теперешнее Речное, когда-то была центром самого значительного калмыцкого улуса, принадлежавшего роду князей Тюменей.

В исторических судьбах Нижнего Поволжья калмыцкой народности принадлежит важная роль. В пределах Нижней Волги калмыки появились относительно недавно. В сущности, продвижение их в начале XVII века из Центральной Азии было последней миграционной волной народов монгольской группы на запад. Вливаясь в разноплеменную семью народов Нижнего Поволжья, в первой трети XVII ве-



*Церковь
Михаила Архангела
в Хошеутове.
60-е гг. XIX в.*

*Хурул
в Тюменевке (Речном).
Гравюра 70-х гг. XIX в.
→*

ка калмыки быстро заняли обширные пространства по обоим берегам реки, довольно скоро подчинив себе кочевавших здесь татар и туркмен. И хотя между калмыцкими ханами и русским правительством существовала договоренность о мирных взаимоотношениях, малочисленным и небольшим русским поселениям тем не менее приходилось нередко выдерживать их натиск. Впрочем, с 1771 года положение изменилось. Обеспокоенное частыми набегами калмыков, русское правительство решило разместить в кочевьях орды постоянные воинские команды, строго ограничив самодержавие ханов и подчинив их контролю русской администрации. Некоторые правители улусов, недовольные поворотом событий, решили покинуть пределы России, и значительная часть населения их улусов вынуждена была откочевать в Монголию. В Поволжье осталось около пяти тысяч семей (или кибиток). Нужно сказать, внутренняя свобода самоуправления оставшихся улусов долгое время сохранялась. Калмыцкие князья — владетели улусов —





по-прежнему широко пользовались своей властью. Калмыки продолжали исповедовать свою религию, представляющую разновидность буддизма, — ламаизм, и полными хозяевами культа по-прежнему оставались здесь «гелюнги» или «гецюли», — калмыцкие священники — во главе с духовным наставником «бакшой».

В Калмыкии было немало культовых памятников. Почти все они были деревянные, потому и не уцелели. В Поволжье сохранился лишь один хурул — в Тюменевке. Сохранился он отчасти потому, что это единственный каменный калмыцкий храм, отчасти и потому, что это был лучший культовый памятник в Калмыкии.

Хурул в Тюменевке стоит на широком холме у Волги. И взору и ветрам он открыт со всех сторон. Село сейчас в стороне, и вокруг памятника голо и одиноко. Лишь погромыхивает от ветра обветшавшее железо старой кровли да поскрипывает причудливый буддистский ганжир — своеобразное декоративное завершение храма.

История Тюменевского хурула тесно переплетается с родовой историей владельцев улуса. И, как ни странно это на первый взгляд, через нее же она незримой нитью связывается с большой историей России. В начале XIX века владельцем Хошеутовского (Тюменевского) улуса был князь (нойон) Серебджаб Тюмень. Роду Тюменя, как писал уже упоминавшийся нами Ян Потоцкий, «первому опротивела жизнь кочевая». Впрочем, несмотря на усиленный процесс христианизации калмыков, сам нойон «остался верным ламайской религии»²⁷. Личность князя примечательна во многих отношениях. Именно Серебджаб Тюмень, оказывается, был предводителем тех «страшных» калмыков, которые отчаянными сабельными схватками и не знавшей промахов стрельбой наводили ужас на солдат наполеоновской армии. Сам Тюмень чрезвычайно гордился участием своим и своего народа в этой войне. Во время войны 1812 года и Парижского похода князь командовал «пятисотенным» полком калмыков в составе 3-й западной армии генерала Торماسова. Во главе полка он прошел путь от Пружан до Парижа. По его собственным словам, «полк его во все время похода шел в авангарде до Парижа и потом до Фонтенбло; на этом пути следования он беспрерывно участвовал в делах с неприятелем»²⁸. Видно, отличался Тюмень и личной храбростью. Недаром за бой под Бунцлау его наградили орденом св. Владимира, а за храброе участие в битве под Лейпцигом он был награжден Георгием. Осенью 1814 года полк во главе со своим предводителем вернулся из заграничного похода в Тюменевку,



*Хурул
в Тюменевке (Речном).
1820-е гг.*

о чем сообщали газеты. В деревянном хуруле, стоявшем на месте нынешнего, было совершенно торжественное богослужение. Знамя полка перенесли в храм.

Побывав во время похода в европейских странах, познакомившись с совсем иным укладом жизни, богатый князь решил и в своей ставке организовать жизнь на европейский лад. Путешествовавшие по Волге немцы Цвикк и Шилль писали: «Калмыки после войны... принесли с собой многие нравы. Серебджаб, русский полководец и кавалер, жил уже не в палатке из мехов, но в деревянном замке при Волге, который он... украсил зеркалами, люстрами, биллиардом, фортепьяно, часами с музыкой и т. п. К замку примыкал небольшой, но прекрасный сад»²⁹.

По инициативе этого деятельного нойона и был возведен новый кирпичный монастырский комплекс. Но возводился он не только как калмыцкий храм. Тюмень строил здание храма в ознаменование доблестного участия калмыцкого

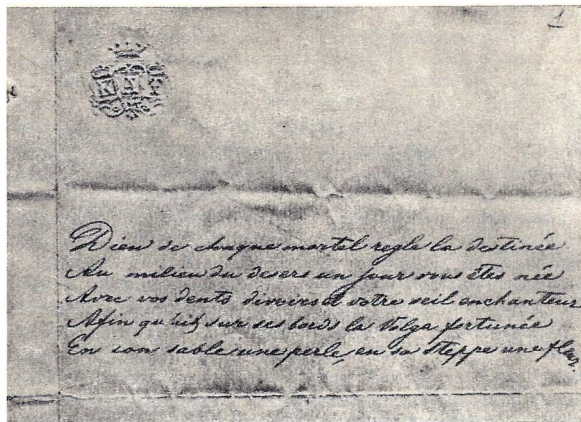
полка в войне 1812 года. Произошло удивительное соединение древнего, «своего», принесенного из далекой Азии с чертами архитектуры новой родины, какой явилась для калмыков Россия. Гордясь делами калмыков на пользу нового отечества, хошеутовский князь бережно хранил в хуруле полковое знамя и древние калмыцкие знамена, бывшие с полком во всех его походах.

Ни дома князя, ни сада при нем давно уже нет. А от монастыря, в который входили храм, две часовни и ограда, теперь остался только храм. Внешне он очень напоминает восточную постройку, близкую к культовым памятникам Монголии XVIII — начала XIX века. В плане здание приближается к базилике, а завершается оно двумя ярусными башнями, кровли которых имитируют так называемые гонхоны, то есть характерные для монголо-тибетских храмов кровли с загнутыми кверху углами. Сейчас памятник лишен своей чрезвычайно выразительной части — обширной полуциркульной колоннады, примыкавшей к главному объему с южной и северной стороны. Колоннада эта, словно в миниатюре повторявшая колоннаду Казанского собора в Петербурге, придавала храму монументальный и величественный вид. По концам же колоннады располагались двухъярусные башенки с гонхонами. Особенную стройность силуэту монастырского комплекса сообщали изящные ганжиры с эмблемой солнца и полумесяца, которые завершали все башни.

И все же архитектура хурула, несмотря на многочисленные внешние атрибуты храма монголо-тибетского типа, несет в себе, в первую очередь, черты классицизма. План, а также некоторые конструктивные элементы храма — колоннада, пилястры на фасадах, карнизные обломы — говорят о том, что мы имеем дело с архитектурой европейской.

Кстати сказать, эта особенность зодчества Калмыкии была подмечена еще в XIX веке. Крупнейший исследователь истории и быта астраханских калмыков И. А. Житецкий, характеризуя кратко калмыцкую культовую архитектуру, отмечал, что ей «в редких случаях удается приблизиться к тибетскому типу, чаще же всего только верхняя часть постройки отвечает религиозным требованиям ламаистов»³⁰.

Но убранство интерьера полностью отвечало требованиям ламаистского культа. Стены были увешаны шелковыми полотнами с изображениями божеств — бурханов. В нише восточной стены стоял главный предмет поклонения — небольшая статуя бурхана. Выполненная из золота в XVIII ве-



Мадригал,
написанный
Александром Дюма
в Тюменевке. 1858

ке в Монголии, она была самой большой редкостью для всех калмыцких хурулов. Оригинальное соединение разнородных черт сделало хурул в Тюменевке одним из интереснейших сооружений Нижнего Поволжья. Тот же И. А. Житецкий считал это «громадное каменное здание с колоннадою, напоминающее Казанский собор в Петербурге», «самым изящным зданием во всей степи калмыцкой»³¹.

Калмыцкий князь отличался хлебосольством. Хурул и рассказы об интересной судьбе князя заманивали к нему многих путешествовавших по Волге. Среди них однажды оказался совсем необычный гость, и Тюмену, в молодости лихо рубившему французов, довелось тогда вновь встретиться с французом, но теперь уже в мирной и веселой беседе. В гостях у князя был знаменитый и прославленный Александр Дюма. Александр Дюма, и в старости ненасытный до чудес мира, в 1858 году отправился в далекую Россию. Приехав вместе с художником Жоржем Муане, он

побывал в Петербурге, в Москве, проехал всю Волгу до Астрахани. Масса впечатлений от увиденной им многоликой и «загадочной» России поглощала его целиком. Несколько октябрьских дней 1858 года пробыл писатель в Астрахани и низовьях Волги, и два из них были посвящены Тюменевке и ее хозяину. До нас дошли скупые строчки тайного жандармского донесения о пребывании Дюма в гостях у Тюменя (жандармы, кстати сказать, не упускали из виду либерального литератора-француза на протяжении всего его путешествия по России): «17 числа утром... отправился вверх по Волге в имение калмыцкого хана Тюменя, где провел 17 и 18 числа в осмотре быта калмыцкого народа, их народных плясок, разных увеселений и конских скачек»³². За казенным текстом смутно просвечивают истинные два дня жизни Дюма — все обилие тех впечатлений и открытий, которые принесли они писателю. Но остался легкий след, который по-иному окрашивает пребывание знаменитого писателя в далеком от Парижа калмыцком улусе. Речь идет о стихотворном экспромте, написанном Дюма в Тюменевке и хранящемся сейчас в астраханском областном архиве. Дюма прощался с гостеприимными хозяевами — князем и княгиней. На память жене князя благодарный гость прочитал мадригал. Когда экспромт был переведен на калмыцкий, сестра княгини Агриппина, как рассказывал в письме к сыну Дюма, «захотела в свою очередь получить мадригал». И писатель тут же набросал его на листке именной бумаги князя:

«Распоряжается господь
судьбою каждой:
В глуши вы родились,
мир одарив однажды
Улыбкой неземной
И взором колдовским.
Так стали обладать
пески счастливой Волги
Одной жемчужиной,
а степь — цветком одним».

Дюма написал «Впечатления о поездке в Россию от Парижа до Астрахани» (на русский язык не переведены). Автор рассказывает здесь и о двух днях, проведенных в Тюменевке.

Теплоход отчаливает от скромной сельской пристани. Мы вновь возвращаемся в Астрахань, чтобы отправиться на этот раз в путешествие по дельте Волги.

6. На холмах Селитренного

...Почему в эпоху лунников нам, людям атомной поры, все снятся силуэты лучников, сутулые, как топоры?

*А. Вознесенский.
«Читая Махамбета»*

Город Сарай — один из красивейших городов, достигающий чрезвычайной величины, на ровной земле, переполненной людьми, красивыми базарами и широкими улицами.

Ибн-Баттута. 1333 г.

До бывшей столицы Золотой Орды, именовавшейся Сарай-ал-Махруса, мы доберемся довольно легко и быстро. «Ракета», отправляющаяся от одного из многочисленных астраханских причалов, перейдя из Волги в Ахтубу, часа через три мягко коснется борта простого деревянного причала у села Селитренного. Останется только подняться на бугор.

...Ветер. Песок. Полынь. И холмы. Серо-лиловые, с пологими скатами, они бесконечной грядой уходят за горизонт. В этих холмах, под нашими ногами, и лежит столица хищных и беспощадных властителей. Сколь долго наводили они ужас на далеких наших соплеменников! А теперь здесь возвышаются многовековые холмы...

«Молчит земля. Свист суслика, его нора и
Курганный день идет скорей.
Свинец костей, как примесь цеппелина
Несется в небо...
И оловом костей забыта та долина,
Забыт и глаз предсмертный жемчуг».

Жутковатые, странные, но поэтически удивительно точные слова эти принадлежат Велимиру Хлебникову.

Хлебников родился и рос в Астраханском крае. Он много и по-своему, по-хлебниковски, «болел» Востоком, пытался проникнуть в смысл его истории. Отсюда во внешней сумятице слов неожиданная точность образа, вобравшего в себя сразу и человеческое и историческое время.





Бродя по холмам «города Батыя», вспомним, как появились монголо-татары в низовьях Волги, припомним заодно и некоторые события одного из самых трагических периодов русской истории.

...1223 год. Битва при Калке. Монголо-татары, прорвавшись через Кавказ, тогда, можно сказать, впервые большой группой оказываются в восточноевропейских пределах. Русские князья, занятые междоусобицей, вряд ли подозревают, что это, в сущности, всего лишь «разведка боем», вряд ли догадываются о том, какие орды в скором времени хлынут на Русь с Востока.

1235 год. В глубинах Азии на курултае — высшем совете монгольских военачальников и сановников — фактически решается участь славянских народов. Мы, далекие потомки, знаем теперь, что через несколько лет после этого запылают Рязань, Коломна, Владимир, Киев, Чернигов, города Польши, Венгрии, Балканских стран. Только к середине 40-х годов XIII века, устав от завоеваний, крови, серьезно осла-

Городище в Селитренном

←

бев от героического сопротивления народов Восточной Европы, монгольская конница остановит наконец свой бег, откатится назад, осядет в Нижнем Поволжье. Здесь-то, в волжских низовьях, в середине 40-х годов XIII века и создаст Батый свою Золотую Орду — гигантское полугосударство-полукочевье, которое устрашающей глыбой нависнет над русской нацией.

Исторически оно недолго просуществует. Падение Золотой Орды, ускоренное Куликовской битвой и жестоким походом Тамерлана в 1395 году, было столь же скорым, как и ее рождение. О кратковременном расцвете ее теперь может рассказать лишь земля.

Земля эта, заброшенная и пустынная, много лет спустя стала привлекать людей. Первыми ее «исследователями», правда, оказались кладоискатели, замороженные вековыми легендами о несметных сокровищах, якобы хранящихся в золотоордынской земле. Кое-что действительно находили. Легенда разрасталась, а число кладоискателей увеличива-

лось. Особенно манили обширные развалины забытых монгольских городов. Из них самым внушительным было городище у села Селитренного, названного так по старому селитренному заводу, устроенному здесь еще в петровское время. В Селитренном появились первые путешественники. Паллас в конце XVIII века нашел здесь «версты на две» груды щебня, а на одном из бугров обнаружил «великолепнейшее строение города и, как кажется, большою стеною окруженный замок»³³. Кроме того, он заметил «великие остатки» еще от двух зданий. Строения были сделаны поливными изразцами. Впрочем, путешественники конца XVIII — начала XIX века могли путать монгольские постройки с несколькими старыми башнями начала XVIII столетия, оставшимися от селитренного завода. Потом исчезло и то и другое — что-то было разобрано для построек местными жителями, что-то затянуло песком, превратилось в бугры. Бугры обрастали новыми легендами, имевшими более живые, более осязательные корни. Например, о самом высоком из холмов — Маячном бугре — стали думать, что на нем когда-то стоял сам Степан Разин, выслеживая отсюда идущие по Волге и Ахтубе богатые купеческие караваны.

Городище у Селитренного поражает своими размерами. Раскинутое на нескольких буграх, оно тянется по левому берегу Ахтубы более чем на пятнадцать километров. Огромными пологими холмами протянулись друг за другом Каменный бугор, Маячный, Красный. В XIX веке после пробных раскопок М. Рыбушкина и А. Спицына зародились первые догадки о том, что здесь могла располагаться первая ханская столица — Эски Сарай, то есть Старый Сарай, основанный Батыем между 1242 и 1254 годами. В 20-е годы нашего века с уверенностью в том, что городище у Селитренного и есть давно искомый «город Батыя» (Сарай-Бату), его копал профессор Ф. В. Баллод. Баллод был первым, кто написал крупные работы, посвященные приволжским «Помпеям», а также золотоордынскому искусству в целом. Но раскопки его были тоже незначительными. Реальные и прочные знания о городище в Селитренном и о самой Золотой Орде были получены, по сути дела, только в последние десятилетия в ходе работ Поволжской археологической экспедиции, которой постоянно руководит Г. А. Федоров-Давыдов. Экспедиция эта продолжает работать и сейчас. Год за годом каждое лето приезжает она сюда, чтобы раскопать очередной «кусок» нескончаемого городища.

...Стоишь на холмах, в которых покоится огромный город Сарай-ал-Махруса. Кругом безмолвие и зной, время от

времени разрываемые сухим, свистящим в ушах ветром. Земля сплошь усеяна мельчайшими осколками керамики красновато-коричневого, зеленого, белого, синего цвета. Пожалуй, больше всего маленьких синих кусочков; яркими ультрамариновыми брызгами сверкают они то здесь, то там, приковывая взгляд и заставляя наклоняться к ним. Тут можно долго бродить. И если неторопливо рассматривать разноцветные остатки мозаики, майолики, терракоты и ганча, то можно набрать их коллекцию тончайших цветовых оттенков.

Город был велик. Ибн-Баттута, желая подкрепить свое замечание об огромных размерах Сарая, рассказывал: «Однажды мы поехали верхом с одним из старейшин его, намереваясь объехать его кругом и узнать размеры его. Жили мы в одном конце его и выехали оттуда утром, и доехали до другого конца его только после полудня»³⁴. Батый, а потом брат его Берке строили город на славу. По замыслу ханов, Сарай должен был стать столичным городом, по красоте и великолепию своему не уступавшим крупнейшим и красивейшим городам Востока. Потому-то Ибн-Баттута и увидел ханскую столицу как «сплошной ряд домов, где нет пустопорожних мест»³⁵.

Город среди степей вырос почти мгновенно. В начале XIV века это была уже столица — с домами, с мечетями (из которых одних только соборных было тринадцать); с дворцами, стены которых сверкали многоцветной поливой — майоликовыми и мозаичными плитками затейливого геометрического или растительного орнамента; с изумрудными водоемами, наполненными холодной прозрачной водой. Таким увидел Сарай в начале 30-х годов XIV века Ибн-Баттута. Но примерно так же он выглядел и раньше, когда его увидел один хорезмиец, рассказ которого услышал и записал араб Ал-Омари. «Город великий, — писал Ал-Омари, — заключающий в себе рынки, бани и заведения благочиния, места, куда направляются товары; посередине его находится пруд, вода в котором проведена из этой реки»³⁶. В центре города, по сообщению Ал-Омари, было место пребывания хана — «большой дворец, на верхушке которого находилось золотое новолуние»³⁷. Дворец был окружен стенами и башнями. Вокруг этой своеобразной ханской крепости размещались дома его эмиров. Несомненно, кому-то из приближенных хана принадлежала интересная по композиции обширная усадьба, обнаруженная во время раскопок 1976 года.

Население Сарая представляло самые различные народности. словно весенняя вода, смешанная с песком и илом,

не могло оно отстояться, стать однородным. Вернемся к рассказу Ибн-Баттуты: «В нем живут разные народы, как-то: монголы — это настоящие жители страны и владыки ее, некоторые из них мусульмане; асы, которые мусульмане; кыпчаки, черкесы; русские и византийцы, которые христиане. Каждый народ живет в своем участке отдельно; там и базары их. Купцы же и чужеземцы из обоих Ираков, Египта, Сирии и других мест живут в особом участке, где стены окружают имущество купцов»³⁸.

Значительный археологический материал Сарая-Бату и других монгольских городов дает теперь возможность делать выводы об архитектуре и искусстве золотоордынских городов. Недаром на эти темы в последнее десятилетие было защищено несколько диссертаций археологами, работавшими в Поволжской экспедиции. Сарай-Бату имел, конечно, облик восточного города. Разве что улицы в центре были несколько шире обычно тесных и узких улочек, которые характерны для городов Востока. Основная масса населения жила в домах, сложенных из сырца или выстроенных из дерева. Беднота же ютилась на окраинах в землянках. Коренной монгол-воин, видимо, долго не мог расстаться с кочевым бытом: археологи и в Сарая-Бату и в Новом Сарае — второй столице Золотой Орды (теперь на территории Волгоградской области) — находили немало юртообразных строений. Хотя город и разрушал вековой быт монголов, но традиции, видно, цепко вживались в новые условия. Не исключено, что даже в центральных частях столицы знатный кочевник мог разбить юрту. Дом монгола, осевшего в городе, не мог обойтись без традиционной на Востоке суфы — просторного длинного сиденья из сырца, выкладывавшегося обычно вдоль трех стен дома. Суфа — очень рациональное домостроительное достижение Востока, выдержавшее испытание временем. Внутри суфы, часто покрывавшейся красивыми коврами, проходил тепловой трубопровод, по которому расходилось тепло от печи (кана). В устройстве золотоордынского жилого дома сказались влияние, с одной стороны, строительной школы Волжской Булгарии, с другой — строительных традиций Хорезма и Закавказья. Оттуда пришли квадратная форма сырцового кирпича, ряд конкретных строительных приемов. Иначе и быть не могло — ведь золотоордынские города воздвигались мастерами из многих подвластных стран. Они и приносили свои традиции.

Удивительно богата и разнообразна архитектурная и бытовая керамика Сарая-Бату. Жаль, что многочисленные ее образцы остаются пока в запасниках Астраханского

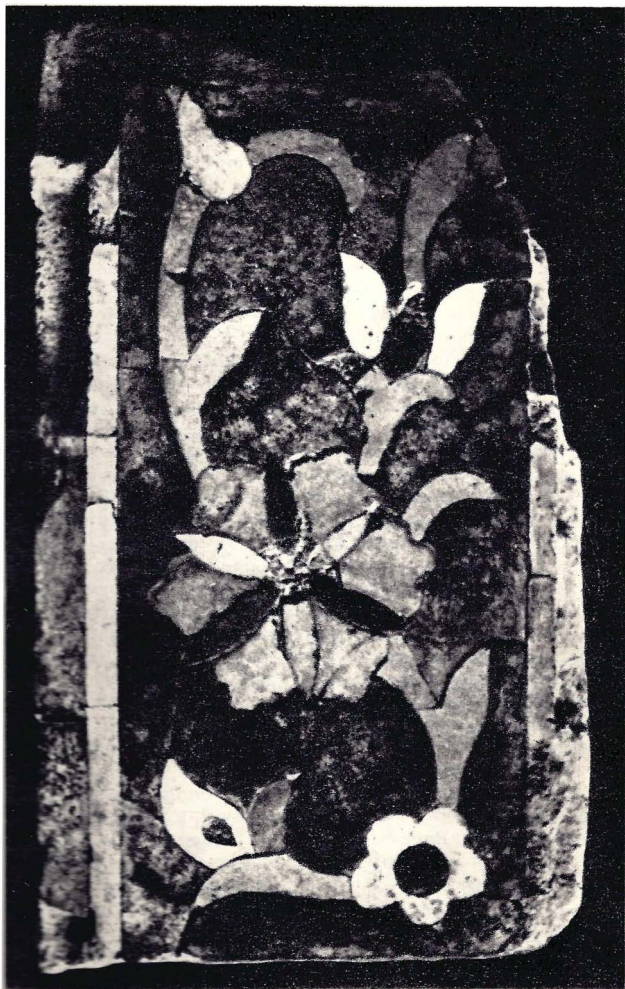
краеведческого музея. Мы не будем говорить о золотоордынской посуде — о ней много и обстоятельно рассказано в хорошо иллюстрированной книге Г. А. Федорова-Давыдова³⁹. А вот об архитектурной керамике нельзя не сказать здесь несколько слов. Архитектурный декор Сарая, в особенности его центральных сооружений — ханского дворца, усадеб золотоордынских сановников, был чрезвычайно развит. Особенно широко применялись многоцветные майоликовые и мозаичные изразцы. Красочные поливные плитки украшали фризовые пояса, карнизы, обрамления дверных и оконных проемов, образовывали подчас целые панно внутри богатых домов столицы. Узоры были восточного происхождения. Использовались так называемая плетенка, растительный орнамент, всевозможные звезды и лилии с причудливо переплетающимися стеблями, чуть ли не переходящими в эпиграфическую надпись «куфи», а то и сам эпиграфический узор, сплошной вязью покрывавший наиболее важные в декоративном отношении

*Архитектурный изразец
из Сарая-Бату*

→

участки стен. Производство поливных изразцов было сложным процессом, и некоторые исследователи высказывали сомнение по поводу изготовления этого сложного декоративного материала в Золотой Орде, предполагая, что он был привозным. Но во время раскопок Старого Сарая и других монгольских городов обнаружались керамические мастерские, печи для обжига, заготовки, формы. Недавние исследования доказали, что облицовочный материал выполнялся самими сараевскими ремесленниками⁴⁰. Изготовление поливной керамики требовало большого мастерства, особенно при подготовке самой поливы и укреплении ее на поверхности изразца. Глазурь приготавливалась из стеклообразующих компонентов, в первую очередь из силикатного песка, который замешивался с краской на воде. Этой смесью покрывали лицевую поверхность основы. Затем следовали сушка и обжиг. Здесь и сказывалось умение.

Важно было «почувствовать» строго определенную температуру печи, при которой и полива бы расплавилась, то есть



стекло соединилось с краской, и глина бы не потрескалась. После хорошего обжига изразец, в составе которого имелись белые глины, приобретал белый цвет и на нем хорошо смотрелась полива. Приблизительно так же готовился и материал для мозаик — большие плиты, покрытые глазурью, распиливались на кусочки, из которых и набиралась мозаика. В украшении зданий использовались также терракота и ганч. Реже применялся белый резной камень, еще реже стены расписывались живописью. Архитектурная декорация золотоордынских зданий — это по преимуществу изразцовое искусство.

Орнамент и фактура облицовочного материала имели важное значение. Однако, может быть, самое главное в золотоордынских архитектурных украшениях — их цветовое решение. На разработке цветовой гаммы керамического декора тоже сказывалось влияние, с одной стороны, искусства Средней Азии, точнее Хорезма, с другой — декоративных традиций Ирана и Закавказья. Эклектика и здесь была налицо. И тем не менее из конгломерата традиций, которые приносили с собой согнанные со всех сторон в столицу Золотой Орды талантливые умельцы, рождалось что-то свое. Это свое, присущее только золотоордынскому керамическому искусству, точно подметил еще Ф. В. Баллод, когда сравнивал мозаику Сарая-Бату с мозаикой самаркандской и персидской: «Татарская мозаика светлее, нежнее, — писал он, — отсутствует изобилие черных и красных, вообще ярких пятен; созвучие нежных темно-синих, голубых, светло-зеленых и белых тонов лишь изредка прерывается более яркими зелеными изразцами. Но эти порой кричащие пятна, подобно позолоте, лишь драгоценные камни, которыми усеян ковер инкрустации стен»⁴¹.

На холмах Селитренного одна мысль неотвязно будет с вами. Это мысль о русских в Золотой Орде. Их было здесь немало. Об этом свидетельствуют многие печальные рассказы русских летописей, сообщающие то об угоне завоевателями из Руси тысяч пленников, то об исполненной опасности и тревог поездке к золотоордынскому хану того или другого русского князя. Рассказы же о возвращении из ненавистного плена в летописях единичны. Да и князя считали приезд в родной город из Золотой Орды счастливым исходом. Ведь по воле хана им не раз приходилось оставаться в ордынской столице месяцами, а то и годами. Часто ханы вызывали в ставку княжеских сыновей, пребывание которых в Орде служило своеобразным залогом послушания самого князя. Строптивым же нередко приходилось расплачиваться жизнью. Такой, например, оказалась участь Михаила Твер-

ского, Романа Рязанского, Михаила Черниговского. В Орде даже именитых русских часто ожидали унижение, грабеж, бесправие. И мало чего стоила редкая ханская милость, о которой с горечью летописец восклицал: «О злее зла честь татарская!» Русские князья с их приближенными, русские купцы и многочисленные русские ремесленники составляли в золотоордынской столице обширную колонию. И потому неудивительно, что еще в 1261 году монгольские властители вынуждены были согласиться на учреждение в самой Орде особой Сарайской православной епископии. О пребывании русских людей на земле Золотой Орды свидетельствуют не только летописи. Все больше и больше археологические раскопки приносят предметов, бывших когда-то привычными вещами обихода простого русского человека, волею тяжелой судьбы оказавшегося в Сарая: посуды, иконок, нателных крестиков. Причем, как отмечают исследователи, многие из них имеют дату более раннюю, чем сам слой, в котором они найдены. А это говорит о том, что их свято хранили десятилетиями, как последнюю связь с родиной. Имелся в Сарая-Бату и православный храм, с которым для русских людей связывалась память о далекой и недосыгаемой для многих из них родной земле.

Пышной была столица полукучового государства, державшего в страхе окрестные народы. Но ее великолепие, как и великолепие всей золотоордынской культуры, было недолгим. Оно и не могло быть долгим. Как верно заметил Г. А. Федоров-Давыдов, золотоордынские города были историческим пустоцветом, они не имели истории⁴².

В 1395 году со стороны Дагестана прорываются полчища Тамерлана, все сжигая и убивая на своем пути. Без малого через восемьсот лет на золотоордынских городищах были обнаружены многочисленные останки людей, убитых неожиданно — во дворах, на улицах, в домах. «В 1395 году воскресли те ужасы, которые сами золотоордынские ханы каких-нибудь 150 лет назад учиняли в покоренных городах. Судьбу жителей Рязани и Киева, Самарканда и Мерва... теперь разделили жители золотоордынских городов»⁴³.

Это было возмездие. Сначала страшный завоевательский бег, несущий насилие, кровь, пепел. Потом короткий, как вспышка, расцвет за счет труда тысяч согнанных с подвластных земель, расцвет, совершенно невообразимый в пустынных пространствах Евразийской степи, единственно потому и возможный, что были эти тысячи. А потом конец. И снова вековые пустые пространства под бездонным небом, с покрытыми травой курганами. Это все, что осталось от тех, кто сам шел с мечом.

7. Дельта

В волжской дельте «все дороги ведут» в Астрахань. Слово крепкий и тугой узел, город стягивает все большие и малые трассы, тонкими, но энергичными жилами пронизывающие главные части волжского устья. Облик земли дельты говорит о близости моря. С приближением к Каспию исчезают барханные пески пустыни, подступающие к Волге с запада и востока, и воцаряется влажная низменная равнинность с мягкими луговыми травами и прибрежными ивовыми рощами. Но так ли уж близко море? Как далека от него теперь Астрахань, в средневековье бывшая в полном смысле слова юго-восточными морскими воротами России? Ведь многим сейчас известно: Каспий непрерывно мелеет. Почему это происходит, и как было раньше, и что, наконец, будет здесь в будущем? Задаваясь этими вопросами, мы касаемся и геологической истории устья Волги и животрепещущей проблемы обмеления древнего Хвалынского моря. Автор напал на их разъяснение совсем неожиданно. Впрочем, попытаемся рассказать об этом по порядку и потому посвятим читателя в некоторые детали одной из наших бесед с астраханским краеведом Георгием Эдуардовичем Гибшманом. Георгий Эдуардович — страстный исследователь и большой знаток астраханской земли. Квартира его — целый фотомузей, в котором можно было бы бесконечно любоваться фотокопиями редкостных видов самых различных уголков родной ему нижеволжской земли. Здесь и изображения нижеволжских городов из знаменитых описаний средневековых путешественников, и редчайший астраханский план 1709 года, и древние карты.

Каспия, и сотни старых дореволюционных фотографий, запечатлевших облик древнего города в низовьях Волги.

Шел разговор об основании «второй Астрахани» в 1558 году. «Второй ли? — с улыбкой переспросил меня Георгий Эдуардович и продолжил: — А может быть, третьей или даже четвертой?» И тогда собеседник посвятил меня в те сомнения, которые возникли у него около десяти лет назад. Георгий Эдуардович предположил, что Астрахань основывалась по крайней мере трижды: первый раз — в XIII веке, второй — после сожжения города Тамерланом, которое произошло в 1395 году, и в третий раз — уже русскими в 1558 году. Однако когда именно произошли оба первых основания? Письменные источники молчат. Археология же, можно сказать, и вовсе не бралась за разрешение этого вопроса. Вот тогда-то краевед и решил обратиться к геоморфологии. Проблема заключалась в том, чтобы на основе различных данных по годам рассчитать наиболее благоприятные для возникновения города уровни рельефа суши и моря. Идея ошеломляющая и в реальности вряд ли выполнимая. Да и трудно все же согласиться с идеей Г. Э. Гибшмана о «трех основаниях» города. Впрочем, работа привела исследователя к настолько любопытным побочным результатам, что они заинтересовали известных советских ученых геологов и географов и были по достоинству ими оценены. Собрав все письменные известия, а также все старинные средневековые карты Нижнего Поволжья и Северного Каспия и проанализировав результаты специальных работ по геологической истории Каспийского бассейна, Г. Э. Гибшман воссоздал подробную картину развития волжской дельты в историческое время. На стол одна за другой ложились подробные карты устья: раннее средневековье, XIV век, XV, XVI... По ним было видно, как дельта медленно, но неуклонно нарастала в направлении с северо-востока на юго-запад. Главное устье, оказывается, долгое время проходило по нынешней северо-восточной части дельты. Становилось ясным, почему в прошлом, судя по средневековым источникам, использовались оба выхода в море — и на юго-западе и на северо-востоке. Недаром английский путешественник XVI века Антоний Дженкинсон при описании выхода его судна в Каспийское море упоминает некое Синее море, а точнее Синее морце, — залив в северо-восточной части дельты, бывший еще судоходным в конце прошлого века. Еще в XVIII столетии море всюду плескалось у Красного Яра, от которого сейчас до моря больше сотни километров. А Чуркинский монастырь, который нам предстоит осмотреть, располагался тогда на самом на-

стоящем морском острове. Да и Волга не раз меняла свое русло. Уже довольно давно сложилась версия, что в далекие геологические времена река несла свои воды... в Азовское море. Затем, неожиданно повернув на юго-восток, она двойным руслом устремила свой бег к Каспию. Причем главным руслом (уже в исторически обозримую эпоху) долгое время, оказывается, была не теперешняя Волга, а Ахтуба. Отсюда становится легко объяснимой не совсем понятная прежде география золотоордынских городов, которые большей частью размещались вдоль Ахтубы и в северо-восточных участках дельты, то есть в тех местах, где был наиболее стремительным бег волжской воды. В сущности, и переход главного потока из Ахтубы в нынешнее русло и нарастание дельты в юго-западном направлении косвенно явились отражением закона, открытого К. М. Бэрром. Один из крупнейших европейских ученых XIX века, предшественник Дарвина в разработке теории видов, основоположник эмбриологии, академик К. М. Бэр был и известным географом-путешественником, побывавшим в 1857 году в Прикаспийской низменности. Бэрром был открыт закон о подмыве правых берегов меридианально текущих рек в северном полушарии и левых — в южном вследствие вращения Земли вокруг своей оси. В силу как раз этого закона страдали осмотренные нами нижеволжские городки на правобережье. «Течет Волга на восток и впадает семьюдесятью устьями в море Хвалиское», — записано в «Повести временных лет». Было ли это образным выражением, фиксирующим просто-напросто множество рукавов в исходе величайшей реки Европы, или древние славяне достаточно хорошо были осведомлены о строении волжской дельты в те далекие времена? Наверное, более вероятно последнее. Еще несколько веков назад общие рамки устья Волги были значительно меньше, чем теперь. С увеличением наносов росло и число протоков, основные из которых получили у астраханцев наименование банков. Банки разветвлялись на мелкие протоки — банчины, многие из которых со временем превращались в затонь-култуки. В ближней приморской полосе култуки теряются в безбрежных зарослях тростниковых «джунглей». Разросшуюся дельту сейчас прорезают восемьсот пятьдесят больших и малых устьев. Длина ее морского берега приближается к двумстам километрам. Волжская дельта теперь одна из крупнейших дельт в мире.

Чтобы побывать в разных концах дельты, совершим по ней два путешествия. Наш первый путь — в северо-восточ-



*Церковь Трех святителей
в Большом Могое.
1910*

ную часть дельты, вдоль одного из основных протоков этой части — реки Сарбай.

Гладкая лента шоссе бежит по идеально ровной зеленой земле, которую за тысячелетия сгладили море, а потом и обильные разливы великой реки и ее рукавов. Геологически это совсем недавнее морское дно. Море со временем отступило, оставив после себя многочисленные ерики, озерца, через которые пробегает шоссе. Тонкими светло-голубыми змейками среди зеленых лугов с желтыми стогами и ивовыми рошицами мелькают ерики Перекатный, Гранной, Харлак, Воробьевский. Но самый крупный проток до Сарбая, как, кстати, и сам Сарбай, реку Белый Ильмень, придется переплывать на пароме. После торопливого бега автобуса, может быть, не без удовольствия воспринимаешь на пароме это несовершенство дороги по дельте. Есть возможность спокойно посмотреть на полные воды Белого Ильменя или Сарбая, проводить глазами белые барашки пенных потоков, рассмотреть застывшие на воде остроносые бударки рыба-



*Казанская церковь
в Ильинке.
Конец XIX в.*

ков, окинуть неторопливым взглядом низкие зеленые берега и светлые песчаные отмели.

Село Большой Могой раскинулось на левом берегу Сарбая. Сельская церковь Трех святителей, выстроенная в 1910 году, стоит на холме, на самом краю села. Она выполнена в псевдорусском стиле и привлекает мощной кирпичной кладкой и красивым керамическим полом. Во времена недавнего пожара церковь лишилась огромного пирамидального перекрытия, венчавшегося крупной главой. Но даже теперь, когда остались одни стены и шатровая колокольня, здание выглядит внушительно, по-прежнему с реки кажется нависшим над маленькими домиками села.

От Большого Могоя сделаем крюк в сторону от реки, к маленькой рыбацкой деревушке Ильинке, зажатой в изгибе одного из бесчисленных ериков. Тут мы увидим деревянный храм. Внешний вид Казанской церкви в Ильинке напоминает обычную избу. От нее церковь отличают только широкая расплюснутая глава, какие часто встречались



*Николаевский
Высокогорский монастырь
на Чуркинском острове.
Фото конца XIX в.*

во второй половине XIX века, причудливая глава-колпак над трапезной да маленькая звонница над сенями-притвором, неожиданно напоминающая смотровые площадки боевых башен древнерусских крепостей. Можно отыскать старые и, как ни странно, северные прототипы Ильинской церкви. Те, конечно, более «чистые», более цельные в своих формах. Но все же родство есть. Оно в самом типе деревянного храма, храма-клетки, перекрытого двускатной кровлей.

Ну, а время и место (в данном случае последние годы XIX века и отдаленный юго-восток Европейской России) сыграли неизбежную роль в замутнении черт архитектурного образа. И все же внутри церкви, на маленьком пятачке у солеи, залитом солнцем, явственно ощущаются эти идущие из далеких временных глубин простота и скромность внутреннего пространства храма-дома, созвучного миру простого труженика — был ли это северный лесоруб, среднерусский пахарь или астраханский рыбак.

От Ильинки через Большой Могой направляемся опять вдоль Сарбая к бывшему Чуркинскому монастырю, расположенному чуть в стороне от реки. Лет сто пятьдесят назад эти места были морским побережьем, исчерченными многочисленными заливами и лиманами. В половеде редкие здесь бугры превращались в полуострова и островки, вокруг которых вовсю плескалось море. Неудивительно поэтому, что эти места становились спасительным прибежищем для городских жителей во времена страшных моров. Одним из таких своеобразных карантинных островов была впадения реки Чурки в Каспийское море. На нем нашли пристанище астраханцы вместе с воеводой во время вспышки чумы в 1692—1693 годах. Тогда страшная болезнь унесла больше шестнадцати тысяч жизней.

Николаевская-Высокогорская мужская пустынь на бывшем Чуркинском острове была основана в 1731 году на месте монастырской рыболовной ватаги архимандритом астраханского Спасо-Преображенского монастыря Мефодием, назначенным потом епископом Астраханским. Окруженный калмыцкими и киргизскими полукочевыми поселениями, монастырь сразу же приобрел важное миссионерское значение. Недаром при нем позднее была организована школа. Сейчас море отсюда далеко. А остров давно превратился в холм, на вершине которого белеют сохранившиеся монастырские постройки. Самым старым сооружением здесь является теперь длинный одноэтажный корпус келий начала XIX века. Его фасады скромно декорированы ритмично расставленными лопатками. Остальные постройки — настоятельский корпус, башня и монастырская гостиница, расположенные по углам квадрата монастырской территории, — относятся уже ко второй половине XIX века. Не сохранились ни огромный пятиглавый собор XVIII века, ни еще более огромная монастырская колокольня, по сравнению с которой даже грузная сорокаметровая башня казалась изящной. Из поздних зданий более всего интересен настоятельский корпус. Сложный прихотливый рисунок его лепных оконных наличников напоминает барочный. Башня же не столько поражает своими огромными размерами, сколько удивляет сумрачным изыском своего псевдорусского декора.

После осмотра Чуркинского монастыря переправимся на правый берег Сарбая и держим путь на юго-восток, к поселку Цветное, за которым лежит конечная цель первого нашего маршрута по дельте — село Разино. Название села невольно заставляет опять вспомнить о народном вожде. Что это? Еще одно, теперь топонимическое,



*Фрагмент фасада
настоятельского корпуса
Николаевско-Высокогорского
монастыря*

«эхо» разинского восстания? Так оно, пожалуй, и есть. Село, оказывается, и до революции носило это же имя. Несомненно, название села — след каких-то событий, связанных с разинцами. Но каких? Об этом пока, к сожалению, ничего не известно. Зато известно другое. В начале нашего века местные власти, обеспокоенные усиливавшимся в крае революционным движением, решили заменить слишком однозвонное, по их мнению, наименование села. Но жители, прослышав об этом, собрали сельскую сходку и постановили: название родного села не менять. И отстояли. Губернские власти так и не смогли ничего поделать⁴⁴.

Рядом с селом, около пруда, — небольшая белая церковь начала XX века. Выстроенная в псевдорусских формах, она во многих своих деталях похожа на храм в Большом Могое — те же арочные окна, украшенные килевидными завершениями на полуколонках, те же ширинки на пилестрах. Мало чем отличаются и сами композиции боковых фасадов. Да и пирамидальное завершение храма напоми-

нает рухнувшее покрытие церкви Большого Могоя. Вот только размеры у церкви в Разино куда более скромные, чем у огромной церкви Трех святителей.

Побывав в старом рыбацком селе, уже знакомой дорогой возвращаемся в Астрахань, откуда предстоит путь по главному в дельте Волги руслу — Бахтемиру.

У астраханских причалов на синей воде, словно айсберги, громоздятся большие белые теплоходы. Торопливо снуют между ними речные трамваи, курсирующие на пригородных линиях, с достоинством проходят «ракеты»; возгласы прощания, встреч, напутствий. Но на миг все это вдруг замирает, когда белая многоярусная громада теплохода, отдавая прощальный гудок, медленно отходит от причала. Набирая скорость, корабль выходит на стрежень и из тесных берегов устремляется к морю, куда-нибудь в сторону Махачкалы или Баку, оставляя на память тяжелую волну и могучий пенный след.

И наш путь, последний в этом путешествии по астраханской земле, — к морю, к самой южной точке дельты, туда, где кончает свой долгий бег Волга и где среди голых холмов, бывших когда-то легендарным островом Четыре Бугра, у древнего села Вышка, стоит старый каспийский маяк. «Ракета» направляется вниз по реке. Дыхание дельты с каждым десятком километров становится все заметнее. Выше Астрахани то здесь, то там еще попадались скалистые береговые выступы, а теперь теплоход скользит среди низких берегов, поросших камышом и сочными травами. С нижней палубы кажется, что тяжелой водной гладью ничего не стоит перелиться через эти тончайшие береговые крошки и разлиться вокруг без конца и края. В сторону отходят многочисленные мелководные протоки, среди которых почти незаметно отойдет влево и рукав Старой Волги, давно уже переставшей быть судоходной. По этому древнему руслу, превратившемуся к нашему времени в обычную протоку, мы и проникнем в заповедные места устья Волги. Около села Самосделка Старая Волга становится совсем мелкой. Дальше не пройдет и обычный катер. Отсюда путь продолжим на лодке. Останется свернуть влево, в рукав Бирюль, потом за Алексеевкой взять вправо, в протоку Быструю, и уже та совсем скоро приведет к заповедной территории. Со всех сторон неожиданно подступит непроходимый тростниковый лес, и несмолкаемый крик тысяч непуганых птиц, хозяев этой первобытной земли, заморозит вас своим неистовством.

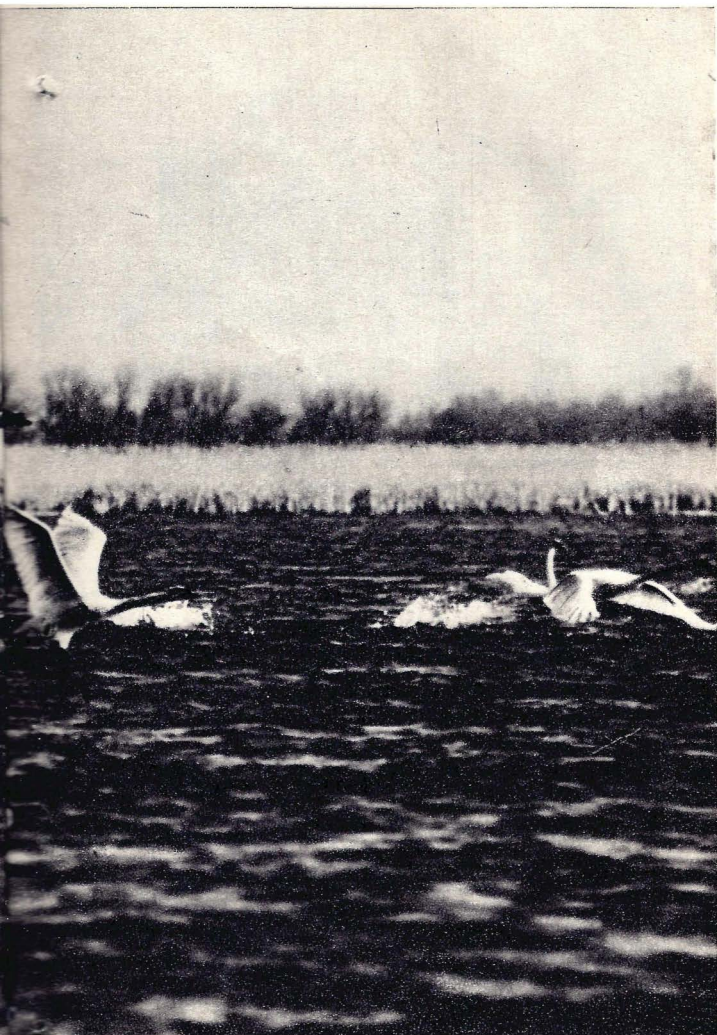
В апреле 1919 года В. И. Ленин подписал декрет о создании Астраханского заповедника. Так было положено начало планомерному изучению и государственной охране.

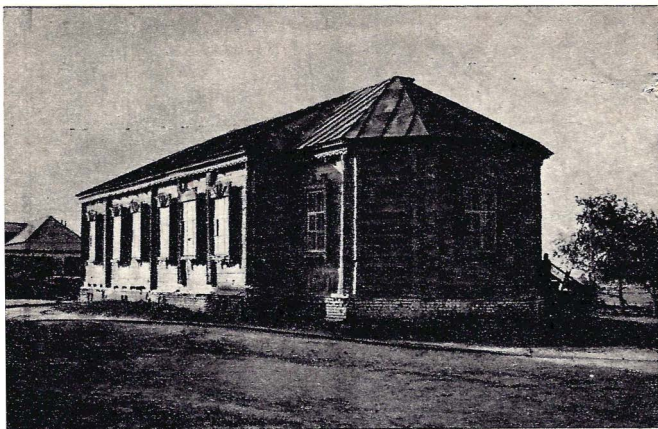
этого одного из уникальнейших на территории нашей страны уголков природы. Сегодня Астраханский заповедник, раскинувшийся в дельте несколькими зонами на сорока гектарах, — настоящий научно-исследовательский центр, объединяющий ученых разных специальностей — ихтиологов, почвоведов, орнитологов, ботаников, зоологов. Нельзя не помянуть сейчас добрым словом то, наверное, наивное, но, как всегда, дерзкое предприятие Петра I, когда он отправил офицера лейб-гвардии Преображенского полка Алексея Татарникова организовывать в Астрахани «государев птичий двор». Татарников отловил в дельте длинноногих журавлей, грузных пеликанов, грациозных фламинго, а осенью 1718 года отправил первую партию птиц в Петербург тогдашнему ученому миру. Так Россия узнала о живых сокровищах природы в низовьях Волги.

Одним из непосредственных организаторов заповедника, созданного в 1919 году, был ученый естествовед и орнитолог Владимир Алексеевич Хлебников, отец поэта Велимира Хлебникова. В своей автобиографии поэт писал об отце: «Отец — поклонник Дарвина и Толстого. Большой знаток царства птиц, изучавший их целую жизнь, имел друзей путешественников»⁴⁵. Организация охраняемых законом зон в устье Волги была вызвана самой жизнью. Под угрозой гибели находились тогда целые виды редкостных птиц, истреблялась ценная рыба, вымирали редкие породы зверей.

Официальное признание «государственной территории» в волжской дельте дало вторую жизнь этому редкому царству природы. Осмотреть его за день, конечно, невозможно. Но и один день, проведенный здесь, одарит сполна. Увидеть стоящего словно бы в задумчивости нежного белорозового фламинго, приметить хищный нырок за рыбой сильного черного баклана, проследить, подняв глаза к небу, торжественный полет одной из многих лебединых стай — уже наслаждение. Или, наконец, присмотреться к мудрым и древним пеликанам, к их удивительным «пеликаньим плотам» — огромным плавающим гнездовьям, которые они выстраивают для себя из сухих стеблей камыша, осоки или веток ивы и которые превращаются в настоящие белые облака, когда на них усаживаются до шестисеми сотен птиц. Многие култуки и ильмени полностью покрыты зелеными листьями ежеголовки, кувшинок, и кажется подчас, будто впереди не вода, а яркий зеленый луг. А непроходимые тростниковые крепи — обиталище редкостной астраханской фауны: кабана, горноста, лисицы, камышового кота.







*В Астраханском
заповеднике*

←

*Никольская церковь
в Оля.
Вторая половина XIX в.*

А если кому повезет, кто останется здесь на ночь, да еще в июльскую пору, тому доведется увидеть истинное чудо заповедника — знаменитый астраханский лотос в пору его цветения. Для экзотического цветка тропиков волжская дельта оказалась самым северным краем, но и на этом «севере» ему достаточно тепло и уютно. Увидеть во всей красе цветок лотоса можно только ранним-ранним утром.

Тогда цветы заключены еще в напряженно-тугие остроконечные бутоны, плавно покачивающиеся от слабого утреннего ветерка. С первыми лучами солнца бутоны выпускают нежные пурпурные лепестки, и вся вода вокруг охватывается бледно-розовым пламенем. Редкое и прекрасное мгновение которое стоит многих трудностей долгого пути.

Покидая заповедник, выносишь вновь возрожденное в тебе сознание «поверенного» великой природы — поверенного этих увиденных тобой птиц и деревьев, зверей и рыб тростника и застывшей глади воды.

Теми же протоками выходим снова на Бахтемир и уже «Ракетой» продолжаем по нему путь дальше на юг. Вот уже более века Старую Волгу заменяет этот самый мощный проток дельты. Впрочем, из-за обмеления дельты и Бахтемир, может быть, давно оказался бы мелководным, если бы не одно обстоятельство. Строго говоря, суда идут сейчас не по протоку, а по невидимому каналу, проложенному по его дну. И пока наша «Ракета» скользит к поселку со звучным и легким, как взмах птичьего крыла, названием — Оля, стоит рассказать об этом канале, который играет чрезвычайно важную роль для всего Поволжья.

Волго-Каспийский канал, как ни странно, малоизвестен, а между тем вместе с речной частью он является одним из самых длинных каналов в мире. Уже около ста с лишним лет назад волжское судоходство оказалось лицом к лицу с проблемой обмеления Каспия. Начались поиски самого удобного пути, который не требовал бы при этом особо трудоемких и дорогостоящих работ по прорывке фарватера. Выбор пал на Шарапову косу и Камызяк, один из протоков срединной части дельты. Камызякский фарватер казался наиболее удобным для морских судов, которые по нему могли проходить в Астрахань самым коротким путем. Но при тех наносах, которые образуются в русле Камызяка, углубить проход не удалось, и работа эта завершилась потерей полутора миллионов рублей. Тогда и решено было использовать Бахтемир, этот хотя и длинный, но зато самый мощный рукав дельты, который был к тому же давно известен. Землечерпательные работы на Бахтемире начались в 70-х годах прошлого века. За годы Советской власти удалось провести реконструкцию канала, довести его глубину и ширину до нужных размеров. Близ Оля построили ковш-бассейн для отстоя и ремонта судов. Теперь почти двухсоткилометровый канал выходит далеко в море, пронзая мелководную часть северного Каспия. Проложенный по дну, он скрыт от глаза сине-зеленой морской гладью. Люди по колено в воде могут стоять на его «берегу», а рядом будет проходить белоснежный красавец теплоход.

Пройдя большой поселок Оранжевое, «Ракета» подходит к старому сельскому причалу на правом берегу Бахтемира. Оля — одно из многих рыболовецких сел дельты. До Вышки остается еще двадцать километров, добираться придется попутной машиной, и все же можно выкроить время, чтобы взглянуть на частично сохранившуюся деревянную Никольскую церковь второй половины XIX века. Находится она недалеко от пристани, в центре села. Бывший храм стоит на высоком бугре у дороги. Когда-то он



завершался восьмериком, и церковь тогда, наверное, эффектно венчала холм. Стоит только представить себе этот восьмерик над сохранившейся частью здания, как мы вспомним уже виденную нами Хошеутовскую церковь. Обе постройки имели немало общего. Схожи они были по своему завершению, по конструкции трехгранных апсид, рубленных в обло. А вот в планах они различны. Храм в Оля сильно вытянут по алтарной оси и лишен боковых приделов. Вытянутый план и отсутствие приделов у Никольской церкви в какой-то мере можно объяснить рельефом местности: холм, на котором стоит церковь, очень узкий, с крутыми скатами. Церковь в Оля интересна тем, что выявляет новые нюансы в вариациях деревянного храма типа «восьмерик на четверике» в Астраханском крае.

От Оля дорога, направляясь на юго-восток, проходит через старое село Бирючья Коса. В 1838 году известные живописцы братья Чернецовы, предпринявшие путешествие

*Печной изразец
из дома Брымзина
в Бирючьей Косе.
Конец XIX в.*

*Маяк у Четырех Бугров.
70-е гг. XIX в.*

→

←

по Волге, добрались и сюда. До нас дошла их изящная акварель с видом Бирючьей Косы, на которой хорошо заметен ансамбль классицистических сооружений. Эти здания не сохранились. Но можно увидеть двухэтажный особняк конца XIX века, принадлежавший когда-то местному купцу Брымзину. Интересны в этом особняке лепные потолки и печи. Сами печи частью уже переложены, но сохранилась их облицовка рельефными изразцами коричневого тона. В их затейливом геометрическом орнаменте чувствуется влияние восточных мотивов, столь характерное для изразцового искусства Астрахани второй половины XIX века.

С окраины села в бело-голубом мареве на горизонте можно приметить далекую вертикаль. Это и есть старый маяк на бывшем острове Четыре Бугра. Но до него еще полтора десятка километров. Хорошо накатанная грунтовая дорога бежит на юг мимо небольшого поселка Рынок, от которого до Вышки остается шесть-семь километров. Бахтемир проходит в стороне, его не видно с дороги, но он





рядом, и узкие протоки, которые встречаются на пути, подсказывают, что где-то совсем близко несет свои воды большая река. Последняя ложбина, бывшая всего шесть-семь десятков лет назад проливом между островом и материком, — и глаз уже не расстается с дерзко вырастающим прямо из земли высоким и стройным столпом.

Наверное, не найдется ни одного сколько-нибудь известного историко-географического источника XVII—XIX веков по Нижней Волге, в котором не упоминался бы остров Четыре Бугра в Каспийском море. О нем писали и немец Стрейс, и голландец Де Бруин, и российский академик Гмелин. Оно и понятно: ведь здесь главное устье великой Волги. Именно здесь проходили средневековые караваны, нагруженные дорогим заморским товаром. Здесь отдыхали струги русских купцов. Отсюда отправлялись в море смелые рыболовецкие ватаги астраханских ловцов. Был этот остров и пристанищем бесстрашных разинцев во главе с их атаманом.

Четыре Бугра — еще одна славная страница в истории разинских походов. В августовские дни 1669 года возвращавшиеся из Персидского похода разинцы, как писал Стрейс, «засели на хорошо охраняемом ими острове Четыре Бугра, близ устья Волги, у самого Каспийского моря, где они поставили на вершине холма сторожку, чтобы наблюдать за берегами, Волгой и Каспийским морем. Они засели на острове так надежно, как только было возможно, ибо тот остров был скалой... и подступить к нему можно было лишь в одном месте»⁴⁶. Однако «сидение» это было недолгим. Нам уже известно дальнейшее: при молчаливом согласии Прозоровского разинцы вступили в Астрахань.

Значение острова в устье Волги возросло в Петровскую эпоху. По ходатайству астраханского губернатора А. П. Волынского здесь была устроена земляная крепость с «перспективом», то есть маяком, и «для морских судов гавань». А в 1722 году здесь побывал и сам Петр, направлявшийся с флотилией боевых судов в Персидский поход.

По крутой тропе, вьющейся по северному склону, поднимаемся к самому обрыву и останавливаемся у белокаменного основания маяка. Ветер свистит в ушах, и кажется, не будь здесь могучего граненого столба, нестихающему воздушно-му потоку ничего не стоило бы снести человека с этой вершины. А моря нет. Кругом — его высохшее дно. Каспий ушел от этой древней, заметно оплывшей скалы. Рассказывают только, что изредка, когда поднимается сильный ветер с юга — моряна, слабые морские воды все же подкатываются к холму и бесшумно, тихо, как воспоминание, стоят у его

подножия. Таким же воспоминанием о морских временах Четырех Бугров является и маяк. Сооружен он был на месте «перспектива» петровских времен, в годы, когда начинались самые первые работы по устройству канала. Это, несомненно, одно из интереснейших русских инженерных сооружений второй половины XIX века. Пожалуй, более всего поражают точно и изящно выведенные грани пятидесятиметрового восьмигранного столпа, взметнувшегося к небу с поразительно малого основания — всего-то в шесть метров диаметром! С легким изгибом отходят они от белокаменного рустованного цоколя и устремляются вверх, к чугунной башне, венчающей маяк, которая когда-то светилась спасительным для рыбаков светом. В прошлом около маяка располагались служебные постройки. Но море ушло, и маяк оказался ненужным. Местные жители решили использовать добротный кирпич, но скоро убедились в бесплодности своей затеи. Кирпичные глыбы, накрепко связанные раствором, оказались непригодными в хозяйстве. И маяк уцелел. Да и местные жители теперь понимают, что он означает нечто большее, чем просто маяк.

На прощание заглянем внутрь маяка. Вверх неизменно крутой спиралью вьется чугунная лестница. Тот, у кого хватит сил по ней взобраться, будет вознагражден: с площадки чугунной башни — все как на ладони, словно вся астраханская земля, которую ты наконец прошел, открылась тебе без остатка. Удивителен этот маяк, как удивительно, впрочем, и само место, на котором он стоит. Вокруг бушуют стремительные и непрерывные ветры — сухие и обжигающие летом, свирепые и леденящие зимой. А маяк прочно стоит на древнем бугре, стоит как памятник славной российской истории, как памятник простым русским людям, трудом и смелостью боровшимся с морем. Поставленный в устье великой реки, он гордо возвышается на овечьем холме, словно неустанный страж Родины.

ПРИМЕЧАНИЯ

¹ См.: *Зыков Ф. П.* Астраханское царство или союз свободных городов. — В кн.: *Астрахань и Астраханский край*. Сб. 1. Астрахань, 1924, с. 93.

² См.: *Воробьев А. В.* Астраханский кремль. Волгоград, 1968, с. 8.

³ См.: *Хлебников П. Х.* Астрахань в старые годы. Спб., 1907, с. 126 и др.

⁴ Цит. по кн.: *Очерки русской культуры XVI века*. Ч. 1. М., 1977, с. 328.

⁵ См.: *Русское искусство барокко*. М., 1977, с. 71.

⁶ Полное собрание русских летописей, т. 31, с. 214.

⁷ *Исторические путешествия. Извлечения из мемуаров и записок иностранных и русских путешественников по Волге в XV—XVIII веках*. Сталинград, 1936, с. 113.

⁸ *Ермаков Н. А.* Астрахань и Астраханская губерния. М., 1852, с. 26.

⁹ *Исторические путешествия..*, с. 69.

¹⁰ *Ключаревская летопись*. Астрахань, 1887, с. 19.

¹¹ Цит. по: *Василий Кириллович Тредиаковский* — первый академик-россиянин. К 250-летию Академии наук СССР. Астрахань, 1975, с. 2.

¹² *Саввинский И.* Католики и лютеране в Астраханской епархии. Астрахань, 1902, с. 195; *Штылько А. Н.* Астраханская летопись. Астрахань, 1897, с. 26.

¹³ На эту особенность объемно-планировочного решения астраханского костела обратил внимание автора С. С. Попадюк, проводивший подробное исследование памятника.

¹⁴ См.: *Bohdziewicz. Kosciol pokarucyulsky w Astrachaniu.* — «*Roczniki Humanistyczne*». Towarzystwo naukowe Katolickiego uniwersytetu Lubelskiego. Widdzial historyczno-filologiczny, I, 1949. Lublin, 1949, S. 285.

¹⁵ *Штылько А. Н.* Иллюстрированная Астрахань. Саратов, 1896, с. 37—38.

¹⁶ *Маковецкий И. В.* Архитектура русского народного жилища. М., 1962, с. 159.

¹⁷ *Борис Михайлович Кустодиев*. Л., 1967, с. 47.

¹⁸ *Исторические путешествия..*, с. 62.

¹⁹ *Записки иностранцев о восстании Степана Разина*. Л., 1968, с. 50.

²⁰ *Исторические путешествия..*, с. 282.

²¹ Там же.

²² *Ополовников А. В.* Русский Север. М., 1977, с. 96.

²³ См.: *Шарлемань и Михайлов*. Собрание планов, фасадов и профилей для строения каменных церквей с кратким наставлением. Спб., 1834.

²⁴ Исторические путешествия., с. 294.

²⁵ Цит. по статье А. С. Маркова «Струги идут по Бузану» («Волга», 1976, 17 июля).

²⁶ *Грабарь И. Э.* История русского искусства, т. 1, с. 331.

²⁷ *Потоцкий Я.* Путешествие в Астрахань и окрестные страны. — В кн.: Астраханский сборник. Вып. 1. Астрахань, 1896, с. 314.

²⁸ *Прозрителев Г.* Военное прошлое наших калмык. Ставропольский калмыцкий полк и астраханские полки в Отечественную войну 1812 года. Ставрополь, 1912, с. 127.

²⁹ Путешествие Цвикка и Шилля из Соренты в калмыцкие орды. — «Атеней», 1828, ч. 3, № 12, с. 451—452.

³⁰ *Житецкий И. А.* Очерки быта астраханских калмыков. М., 1893, с. 57.

³¹ Там же.

³² Цит. по кн.: *Марков А. С.* Были Астраханского края. Волгоград, 1976, с. 176.

³³ Исторические путешествия., с. 243, 245.

³⁴ Цит. по кн.: *Тизенгаузен В. Г.* Сборник материалов, относящихся к истории Золотой Орды, т. 1. Спб., 1884, с. 306.

³⁵ Там же.

³⁶ Там же, с. 241.

³⁷ Там же.

³⁸ Там же, с. 306.

³⁹ См.: *Федоров-Давыдов Г. А.* Искусство кочевников и Золотой Орды. М., 1976.

⁴⁰ См.: Средневековые памятники Поволжья. М., 1976, с. 28, 29.

⁴¹ *Баллод Ф. В.* Приволжские «Помпеи». М. — Пг., 1923, с. 119.

⁴² См.: *Федоров-Давыдов Г. А.* Курганы, идолы, монеты. М., 1968, с. 149.

⁴³ Там же, с. 148.

⁴⁴ Этот факт сообщен автору астраханским писателем-краеведом А. С. Марковым.

⁴⁵ Цит. по кн.: *Н. Степанов.* Велимир Хлебников. М., 1975, с. 8.

⁴⁶ Исторические путешествия., с. 108.

ЛИТЕРАТУРА

Астраханский сборник, издаваемый Петровским обществом исследователей Астраханского края. Вып. 1. Астрахань, 1896.

Баллод Ф. В. Приволжские «Помпеи». М. — Пг., 1923.

Баллод Ф. В. Старый и Новый Сарай — столицы Золотой Орды. Казань, 1923.

Воробьев А. В. Астраханский кремль. Волгоград, 1968.

Гибшман Г. Э. Город Астрахань в начале XVIII столетия. — В кн.: Венок Тредиаковскому. Волгоград, 1976.

Евреинев А. Пир у владетельного князя Серебджаб-Тюмень-Джиргалова. — «Современник», т. 35. Спб., 1852.

Егоров В. Л. География городов Золотой Орды. — «Сов. археология», 1977, № 1.

Ермаков Н. А. Астрахань и Астраханская губерния. М., 1852.

Жигецкий И. А. Очерки быта астраханских калмыков. М., 1893.

Исторические путешествия. Извлечения из мемуаров и записок иностранных и русских путешественников по Волге в XV—XVIII веках. Сталинград, 1936.

Ключаревская летопись. История о начале и возобновлении Астрахани. Астрахань, 1887.

Кучин Я. П. Путеводитель по Волге между Нижним и Астраханью. Саратов, 1865.

Марков А. С. Были Астраханского края. Волгоград, 1973.

Михайлов В. А., Никитин В. П. Исследование памятника архитектуры XIX в. Тюменевского хурула в Астраханской области. — В кн.: Тезисы научных сообщений к творческому отчету в Союзе архитекторов СССР. М., 1973.

Никитин В. П., Недович Н. Д., Навалихин Д. К. Старый город: проблемы преемственности. О проекте охранных зон Астрахани. — «Архитектура СССР», 1977, № 2.

Олеарий А. Описание путешествия в Московию и через Московию в Персию обратно. Спб., 1906.

Осятинский А. И. Строительство городов на Волге. Саратов, 1965.

Полубояринова М. Д. Русские люди в Золотой Орде. М., 1978.

Прозрителев Г. Военное прошлое наших калмык. Ставропольский калмыцкий полк и астраханские полки в Отечественную войну 1812 года. Ставрополь, 1912.

Путеводитель по Астрахани. Волгоград, 1970.

Рыбушкин М. Записки об Астрахани. М., 1841.

Саввинский И. Католики и лютеране в Астраханской епархии. Астрахань, 1902.

Сборник Трудов членов Петровского общества исследователей Астраханского края. Астрахань, 1892.

Тизенгаузен В. Г. Сборник материалов, относящихся к истории Золотой Орды, т. 1. Спб., 1884; т. 2. М. — Л., 1941.

Федоров-Давыдов Г. А. Курганы, идолы, монеты. М., 1968.

Федоров-Давыдов Г. А. Искусство кочевников и Золотой Орды. М., 1976.

Хлебников П. Х. Астрахань в старые годы. Спб., 1907.

Штылько А. Н. Иллюстрированная Астрахань. Саратов, 1896.

Штылько А. Н. Астраханская летопись. Исторические известия, события, постановления правительств и других учреждений и факты из общественной жизни г. Астрахани с 1554 г. по 1896 г. Астрахань, 1897.

Юхт А. И. Индийская колония в Астрахани. — «Вопр. истории», 1957, № 3.

Фотографии выполнены автором, фотографии на стр. 42, 73, 76, 138—139 Б. К. Машковым, на стр. 61 Г. Э. Гибшманом

ВАЛЕРИЙ ПЕТРОВИЧ НИКИТИН

АСТРАХАНЬ И ЕЕ ОКРЕСТНОСТИ

Издание второе.

Редактор

Г. П. ПЕРЕПЕЛКИНА

Художник серии

Ю. К. КУРБАТОВ

Рисунки к карте

Ю. И. РАПОПОРТА

Художественные редакторы

Е. Е. СМИРНОВ, Е. А. БЕЛОВ

Технический редактор

А. Н. ХАНИНА

Корректоры

Т. И. ИВАНОВА, И. В. РАЗИНКИНА

И.Б. № 1439

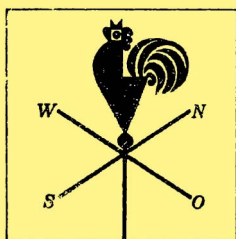
Подписано к печати 21.12.81. А13468. Формат издания 70×90/32. Бумага для глубокой печати. Гарнитура школьная. Глубокая печать. Усл. печ. л. 5,558. Уч.-изд. л. 6,97. Изд. № 1382. Тираж 50 000. Заказ 846. Цена 55 коп. Издательство «Искусство», 103009 Москва, Собиновский пер., 3. Ордена Трудового Красного Знамени Калининский полиграфический комбинат Союзполиграфпрома при Государственном комитете СССР по делам издательств, полиграфии и книжной торговли. г. Калинин, пр. Ленина, 5.



АВТОР ЗНАКОМИТ ЧИТАТЕЛЯ
С АРХИТЕКТУРНЫМИ ПАМЯТНИКАМИ
АСТРАХАНИ,
А ТАКЖЕ СТАРЫХ ГОРОДКОВ
И СЕЛЕНИИ,
РАСПОЛОЖЕННЫХ
В НИЖНЕМ ТЕЧЕНИИ ВОЛГИ,
НА ПУТИ,
КОТОРЫМ СЛЕДОВАЛА КАЗАЧЬЯ ВОЛЬНИЦА,
ВОЗГЛАВЛЯЕМАЯ СТЕПАНОМ РАЗИНЫМ;
С УНИКАЛЬНЫМ КАЛМЫЦКИМ
КУЛЬТОВЫМ СООРУЖЕНИЕМ,
СО ЗНАМЕНЫТЫМ
АСТРАХАНСКИМ ЗАПОВЕДНИКОМ.

ДОРОГИ К ПРЕКРАСНОМУ

ДОРОГИ К ПРЕКРАСНОМУ



ДОРОГИ К ПРЕКРАСНОМУ

ДОРОГИ К ПРЕКРАСНОМУ